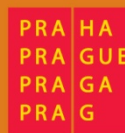




OPERAČNÍ PROGRAM PRAHA
ADAPTABILITA



EVROPSKÁ UNIE

EVROPSKÝ SOCIÁLNÍ FOND

VÝROČNÍ ZPRÁVA ZA ROK 2008

PRAHA & EU

INVESTUJEME DO VAŠÍ BUDOUCNOSTI



**OPERAČNÍ PROGRAM PRAHA – ADAPTABILITA
SPOLUFINANCUJE EVROPSKÝ SOCIÁLNÍ FOND**



OBSAH

ÚVODNÍ SLOVO	5
MANAŽERSKÉ SHRUTÍ.....	6
1. IDENTIFIKACE OPERAČNÍHO PROGRAMU	8
1.1. GLOBÁLNÍ A SPECIFICKÉ CÍLE	8
1.1.1. Globální cíl	8
1.1.2. Specifické cíle	8
1.2. PRIORITNÍ OSY.....	9
2. PŘEHLED PROVÁDĚNÍ OPERAČNÍHO PROGRAMU	11
2.1. DOSAŽENÝ POKROK A JEHO ANALÝZA	12
2.1.1. Informace o věcném pokroku operačního programu	12
2.1.1.1. Soustava indikátorů	13
2.1.1.2. Přehled vyhlášených výzev	15
2.1.2. Informace o finančním pokroku operačního programu	16
2.1.2.1. Čerpání alokace programu	16
2.1.2.2. Finanční plán.....	17
2.1.2.3. Platby ze strany EU.....	18
2.1.2.4. Křížové financování	19
2.1.2.5. Plnění pravidla N+3 (resp. N+2).....	19
2.1.3. Informace o rozpisu využití fondů.....	20
2.1.4. Informace o pomoci podle cílových skupin OPPA.....	21
2.1.4.1. Popis cílových skupin a příjemců dle prioritních os	21
2.1.4.2. Údaje o účastnících operačních programu esf podle priorit	22
2.1.5. Vracená nebo znovu použitá pomoc.....	23
2.1.6. Kvalitativní analýza.....	23
2.1.6.1. Analýza 1. výzvy.....	24
2.1.6.2. Horizontální témata.....	28
2.1.6.3. Partnerství	31
2.1.6.4. Informace podle čl. 10 Nařízení (ES) č. 1081/2006.....	32
2.2. INFORMACE O SOULADU S PRÁVNÍMI PŘEDPISY SPOLEČENSTVÍ.....	33
2.3. ZÁVAŽNÉ PROBLÉMY A PŘIJATÁ OPATŘENÍ K JEJICH ODSTRANĚNÍ.....	35
2.4. PŘÍPADNÉ ZMĚNY V SOUVISLOSTI S PROVÁDĚNÍM OPERAČNÍHO PROGRAMU.....	37
2.5. PŘÍPADNÁ PODSTATNÁ ZMĚNA.....	38
2.6. DOPLŇKOVOST S JINÝMI NÁSTROJI.....	38
2.6.1. Provázanost operačních programů ESF.....	38
2.6.2. Doplnkovost s ESF programy.....	40
2.6.3. Doplnkovost s OPPK.....	41
2.7. OPATŘENÍ K MONITOROVÁNÍ.....	43
2.7.1. Monitorovací výbor	43

2.7.1.1	Činnost monitorovacího výboru.....	43
2.7.2.	Monitorovací systém	45
2.7.3.	Evaluace	47
2.7.3.1	Harmonogram evaluací	48
2.7.3.2	Strategické evaluace.....	48
2.7.3.3	Rozvoj evaluační kapacity	48
2.7.3.4	Výhled evaluačních aktivit OPPA na rok 2009.....	49
2.8.	KONTROLY	50
3.	PROVÁDĚNÍ PODLE PRIORITYNÍCH OS	51
3.1.	PRIORITYNÍ OSA 1 – PODPORA ROZVOJE ZNALOSTNÍ EKONOMIKY	51
3.1.1.	Dosažený pokrok a jeho analýza	52
3.1.2.	Kvalitativní analýza.....	53
3.1.3.	ZÁVAŽNÉ PROBLÉMY A PŘIJATÁ OPATŘENÍ K JEJICH ODSTRANĚNÍ.....	55
3.2.	PRIORITYNÍ OSA 2 – PODPORA VSTUPU NA TRH PRÁCE	55
3.2.1.	Dosažený pokrok a jeho analýza	57
3.2.2.	Kvalitativní analýza.....	59
3.2.3.	ZÁVAŽNÉ PROBLÉMY A PŘIJATÁ OPATŘENÍ K JEJICH ODSTRANĚNÍ.....	60
3.3.	PRIORITYNÍ OSA 3 – MODERNIZACE POČÁTEČNÍHO VZDĚLÁVÁNÍ	61
3.3.1.	Dosažený pokrok a jeho analýza	62
3.3.2.	Kvalitativní analýza.....	63
3.3.3.	ZÁVAŽNÉ PROBLÉMY A PŘIJATÁ OPATŘENÍ K JEJICH ODSTRANĚNÍ.....	66
3.4.	PRIORITYNÍ OSA 4 – TECHNICKÁ POMOC	67
3.4.1.	Dosažený pokrok a jeho analýza	68
3.4.2.	ZÁVAŽNÉ PROBLÉMY A PŘIJATÁ OPATŘENÍ K JEJICH ODSTRANĚNÍ.....	68
4.	SOUDRŽNOST A ZAMĚŘENÍ.....	69
5.	PŘÍPADNÉ PROGRAMY ERDF / FOND SOUDRŽNOSTI: VELKÉ PROJEKTY.....	71
6.	TECHNICKÁ POMOC	71
7.	INFORMOVÁNÍ A PUBLICITA	76
7.1.	KOMUNIKAČNÍ PLÁN	76
7.2.	INTERNETOVÉ STRÁNKY	78
7.3.	KOMUNIKACE S MÉDII.....	78
7.4.	INZERÁTY	79
7.5.	PUBLIKACE	79
7.6.	PRAVIDELNÁ výroční akce.....	79
7.7.	KONZULTACE.....	80
	SEZNAM ZKRATEK.....	82
	SEZNAM TABULEK.....	84
	SEZNAM OBRÁZKŮ	86
	SEZNAM GRAFŮ	87

ÚVODNÍ SLOVO

Vážení čtenáři,

máte před sebou Výroční zprávu Operačního programu Praha – Adaptabilita za rok 2008. Rádi bychom Vás zde informovali o všem důležitém, co se během roku 2008 v rámci tohoto operačního programu realizovalo.

Výroční zpráva obsahuje informace o provádění programu, o věcném a finančním pokroku v realizaci a dále obsahuje informaci o průběhu a výsledcích 1. výzvy pro grantové projekty.

Pozitivní zkušeností za rok 2008 je zejména velká poptávka po podpoře z OPPA, která svědčí o dobré informovanosti potencionálních příjemců o tomto operačním programu. Dá se přitom očekávat, že poptávka po podpoře z OPPA bude v dalších výzvách obdobná a to nám umožní zaměřit se jen na nejkvalitnější a nejpotřebnější záměry.

V roce 2008 se programu Praha – Adaptabilita podařilo vytvořit základy pro budoucí splnění všech stanovených cílů a nedošlo k žádným závažným komplikacím, které by narušily jeho realizaci. A proto bych chtěla poděkovat všem, kdo se na realizaci programu podíleli a zajistili jeho bezproblémovou implementaci.

Věřím, že i v dalších letech programového období budeme stejně úspěšní jako v roce 2008.



Markéta Reedová

Náměstkyně primátora hl. m. Prahy pro otevřenou veřejnou správu, zahraniční vztahy a čerpání financí z fondů Evropské unie. Působnost v oblasti vztahů hlavního města Prahy se zahraničními městy, problematiky Evropské unie. V oblasti protikorupční: příprava a realizace protikorupční politiky, dodržování zákona o střetu zájmů, kontrola vyřizování stížností.

MANAŽERSKÉ SHRNTÍ

Operační program Praha – Adaptabilita představuje pro hl. m. Prahu v programovém období 2007 – 2013 nástroj pro čerpání podpory z Evropského sociálního fondu. Vzhledem ke své ekonomické vyspělosti bylo hl. m. Praha zařazeno do Cíle Regionální konkurenceschopnost a zaměstnanost.

Globálním cílem operačního programu Praha – Adaptabilita je zvýšení konkurenceschopnosti Prahy posílením adaptability a výkonnosti lidských zdrojů a zlepšením přístupu k zaměstnání pro všechny. Naplnění globálního cíle v časovém horizontu programu (do roku 2015) přispěje k posílení udržitelného socioekonomického rozvoje regionu a ke zvýšení významu Prahy ve středoevropském prostoru v porovnání s ostatními metropolemi členských států.

Tato výroční zpráva uvádí pokrok operačního programu Praha – Adaptabilita za rok 2008, který je dle níže uvedené struktury popsán na úrovni celého operačního programu i jednotlivých prioritních os. Data uvedená v této zprávě jsou platná ke 31. prosinci 2008 a k výpočtu finančních ukazatelů byl použit kurz 26,630 Kč/€ doporučený NOK pro přepočet částek pro výroční zprávy o provádění OP za rok 2008. Zdrojová data byla získána zejména za pomoci interních statistik řídicího orgánu a monitorovacího informačního systému. Vzhledem k velmi krátkému období realizace projektů v rámci OPPOA lze obtížně hodnotit věcný a finanční pokrok programu, nicméně na základě dostupných dat a předpokladů dalšího vývoje lze říci, že plnění cílů v rámci programu OPPOA nebude ohroženo a bude splněno pravidlo $n+3/n+2$ pro čerpání finančních prostředků.

V rámci operačního programu Praha – Adaptabilita byla v roce 2008 vyhlášena 1. výzva pro předkládání grantových žádostí v rámci všech prioritních os (kromě prioritní osy 4). Administrace 1. výzvy probíhala až do konce roku 2008. V závěru roku 2008 došlo k uzavírání smluv s úspěšnými příjemci projektů schválených Zastupitelstvem hl. m. Prahy v říjnu 2008. Díky velkému zájmu žadatelů v 1. výzvě a počtu předložených žádostí došlo k určitým problémům v dostatečné administrativní kapacitě, které jsou podrobněji popsány v kapitole 2.3 a 2.1.6.2.

V průběhu roku 2008 pokračovaly také dvě průběžné výzvy, vyhlášené 12. října 2007, pro individuální komplexní projekty (tzv. projekty přímého přidělení) a výzva pro technickou pomoc OPPOA.

Projekty přímého přidělení může předkládat hl. m. Praha. V rámci výzvy přímého přidělení bylo předloženo celkem 5 projektových žádostí, všechny Odborem sociální péče a zdravotnictví Magistrátu hl. m. Prahy. V rámci prioritní osy 4 byl předložen a dne 30. října 2008 schválen Zastupitelstvem hl. m. Prahy projekt Technické asistence.

O vyhlášení dalších výzev byli potenciální žadatelé informováni v harmonogramu výzev zveřejněném na stránkách www.oppa.cz. Druhá výzva OPPA byla vyhlášena dne 5. května 2009.

Ke sledování administrace projektů i postupu realizace celého programu slouží monitorovací informační systém, který je koncipován jako celek vzájemně komunikujících informačních systémů o třech základních úrovních. Úroveň centrální a řídicí představuje IS MSC 2007, úroveň pro řízení a administraci projektů jednotlivých řídicích orgánů představuje IS Monit7+ a pro podporu výkonných funkcí a komunikace mezi žadatelem a řídicím orgánem slouží IS Benefit7. V průběhu roku pokračovala úprava funkcí systémů Benefit7 a Monit7+ ve spolupráci řídicího orgánu OPPA a poskytovatelem IS. Vývoj IS MSC2007 není v kompetenci řídicího orgánu.

O průběhu realizace operačního programu Praha – Adaptabilita jsou dvakrát ročně informováni členové Společného monitorovacího výboru OPPA a OPPK, který se v roce 2008 sešel dne 3. června na svém druhém a 3. prosince 2008 na svém třetím zasedání. Řídicí orgán informoval Společný monitorovací výbor o pokroku programu zejména ve formě Výroční zprávy za rok 2007 a Zprávy o realizaci, které výbor schválil, příp. vzal na vědomí. Pro oblast informování a publicity slouží společný komunikační plán operačních programů Praha – Adaptabilita a Praha – Konkurenceschopnost. Komunikační plán byl po předložení Společnému monitorovacímu výboru a následném schválení Radou hl. m. Prahy zaslán Evropské Komisi dne 3. dubna 2008. Po zamítnutí dne 30. května 2008, a následném doplnění připomínek Evropské Komise, byl finálně schválen 26. srpna 2008. Oblasti opatření k monitorování se podrobně věnuje kapitola 2.7.

1. IDENTIFIKACE OPERAČNÍHO PROGRAMU

Operační program	Dotčený cíl:	Regionální konkurenceschopnost a zaměstnanost
	Dotčená způsobilá oblast:	NUTS 2: Praha CZ01
	Programové období:	2007 – 2013
	Číslo programu (CCI):	2007CZ052PO001
	Název programu:	Operační program Praha – Adaptabilita
Výroční zpráva o provádění	Zpráva za rok:	2008
	Datum schválení monitorovacím výborem:	3. června 2009

1.1. GLOBÁLNÍ A SPECIFICKÉ CÍLE

1.1.1. GLOBÁLNÍ CÍL

Globálním cílem Operačního programu Praha – Adaptabilita je zvýšení konkurenceschopnosti Prahy posílením adaptability a výkonnosti lidských zdrojů a zlepšením přístupu k zaměstnání pro všechny. Naplnění globálního cíle v časovém horizontu programu (do roku 2015) přispěje k posílení udržitelného socioekonomického rozvoje regionu a ke zvýšení významu Prahy ve středoevropském prostoru v porovnání s ostatními metropolemi členských států.

1.1.2. SPECIFICKÉ CÍLE

Specifické cíle dále rozvádějí zaměření globálního cíle operačního programu. Specifické cíle jsou naplňovány prostřednictvím realizace aktivit v rámci prioritních os. Specifickými cíli OPPIA jsou:

1. Zvýšení profesní mobility a adaptability pracovníků a zaměstnavatelů směřující ke zvýšení kvality a produktivity práce
2. Zlepšení dostupnosti zaměstnání pro znevýhodněné osoby a zvýšení jejich účasti na trhu práce
3. Zvýšení kvality vzdělávání a odborné přípravy lidí, které odpovídají požadavkům trhu práce

1.2. PRIORITNÍ OSY

Operační program Praha – Adaptabilita má formulovány čtyři prioritní osy. Tři prioritní osy jsou určeny k přímému naplňování tří specifických cílů programu. Čtvrtou, podpůrnou prioritní osou, je technická pomoc.

Prioritní osa 1 – Podpora rozvoje znalostní ekonomiky

Prioritní osa 2 – Podpora vstupu na trh práce

Prioritní osa 3 – Modernizace počátečního vzdělávání

Prioritní osa 4 – Technická pomoc

Obr. 1: Struktura cílů a prioritních os OPPA



Zdroj: ŘO OPPA

Celkový příspěvek Společenství do rozpočtu OPPA je 108 385 242 €, přičemž největší podíl, takřka 2/5 připadá na prioritní osu 1, prioritní osy 2 a 3 představují každá zhruba 1/3 prostředků.

Tab. č. 1: Alokace OPPA (v €)

Prioritní osa	Podíl na celkové alokaci OPPA	Příspěvek Společenství
Podpora rozvoje znalostní ekonomiky	38,22%	41 420 073
Podpora vstupu na trh práce	29,16%	31 610 056
Modernizace počátečního vzdělávání	29,16%	31 610 056
Technická pomoc	3,46%	3 745 057
Celkem	100%	108 385 242

Zdroj: IS MSC2007

2. PŘEHLED PROVÁDĚNÍ OPERAČNÍHO PROGRAMU

V roce 2008 se naplno rozeběhla implementace OPPA. Následující přehled shrnuje zásadní milníky realizace programu. Podrobnosti k nim jsou uvedeny v následujících kapitolách.

8. 1. 2008	vyhlášení 1. výzvy OPPA pro individuální grantové projekty pro všechny prioritní osy
31. 3. 2008	ukončení předkládání projektových žádostí pro 1. výzvu
3. 4. 2008	odeslání Komunikačního plánu OPPA a OPPK do EK
4. 6. 2008	2. zasedání Společného monitorovací výboru
24. 6. 2008	odeslání Výroční zprávy za rok 2007 do EK
25. 6. 2008	ukončeno formální posouzení projektových žádostí prioritní osy 1-3
18. 8. 2008	ukončeno expertní hodnocení projektů prioritní osy 2 a prioritní osy 3
25. 8. 2008	proběhlo jednání Výběrové komise k projektům prioritní osy 2
26. 8. 2008	schválení Komunikačního plánu EK
27., 28. 8. 2008	proběhlo jednání Výběrové komise k projektům prioritní osy 3
8. 9. 2008	proběhlo schválení projektů prioritní osy 2 a 3 Výborem evropských fondů
12. 9. 2008	ukončeno expertní hodnocení projektů prioritní osy 1
29., 30. 9. 2008	proběhlo jednání Výběrové komise k projektům prioritní osy 1
16. 9. 2008	souhlas Rady hl. m. Prahy s podpořením projektů prioritní osy 3
19. 9. 2008	roční posouzení OPPA s EK podle čl. 68 Nařízení (ES) č. 1083/2006 konané v Praze
13. 10. 2008	proběhlo schválení projektů prioritní osy 1 a projektů přímého přidělení prioritní osy 2 Výborem evropských fondů
21. 10. 2008	souhlas Rady hl. m. Prahy s podpořením projektů prioritní osy 1 a 2
22. 10. 2008	Konference Úspěšně realizované projekty z prostředků Evropské unie - příležitost pro Prahu a Střední Čechy
30. 10. 2008	Zastupitelstvo hl. m. Prahy schválilo poskytnutí podpory vybraným projektům v rámci všech prioritních os 1. výzvy OPPA
5. – 25. 11. 2008	Odborné workshopy pro příjemce úspěšných projektů 1. výzvy OPPA
28. 11. 2008	Zastupitelstvo hl. m. Prahy schválilo 2 individuální komplexní projekty prioritní osy 2
3. 12. 2008	3. zasedání Společného monitorovací výboru OPPA a OPPK

2.1. DOSAŽENÝ POKROK A JEHO ANALÝZA

2.1.1. INFORMACE O VĚCNÉM POKROKU OPERAČNÍHO PROGRAMU

V uplynulém roce 2008 byla hlavní aktivitou, v rámci Operačního programu Praha – Adaptabilita administrace 1. výzvy k předkládání projektových žádostí v rámci všech tří věcných prioritních os programu, s celkovou alokací 840 mil. Kč (31,5 mil. €; 26,63Kč/€).

Tato výzva byla otevřena pro individuální grantové projekty. 1. výzva byla vyhlášena 8. ledna 2008 a ukončení předkládání projektových žádostí proběhlo 31. března 2008. Počty předložených projektových žádostí a další informace jsou obsaženy dále v textu.

V průběhu roku prošly přijaté projektové žádosti formálním a expertním posouzením, následně byly projednány výběrovými komisemi, Výborem evropských fondů, Zastupitelstvem hl. m. Prahy a také Radou hl. m. Prahy. Zastupitelstvo hl. m. Prahy dne 30. října 2008 schválilo k podpoře 166 projektů v rámci všech věcných prioritních os a také zařazení celkem 27 projektů do zásobníku projektů.

Po vyhlášení výzvy k předkládání projektů proběhly v 1. čtvrtletí 2008 workshopy a semináře pro žadatele o podporu z OPPA. Smlouvy se žadatelé, jejichž projektové žádosti byly schváleny k podpoře, byly pro většinu projektů průběžně uzavírány v měsících listopadu a prosinci. Do konce roku 2008 bylo uzavřeno celkem 147 smluv, menší skupina vybraných schválených projektů uzavírala smlouvu až na počátku roku 2009. V měsíci listopadu a prosinci probíhaly workshopy pro příjemce, kteří s projekty uspěli, na téma zahájení realizace projektu.

Kromě individuálních grantových projektů, byly v rámci OPPA připraveny také individuální komplexní projekty. Finanční prostředky na tyto projekty jsou přidělovány metodou přímého přidělení. Komplexní projekty řeší konkrétní problematiku komplexně pro celé území hlavního města Prahy nebo pro celou cílovou skupinu a mohou být předkládány pouze hl. m. Prahou. V roce 2008 připravil a předložil tento typ projektů odbor sociální péče a zdravotnictví Magistrátu hl. m. Prahy. Jednalo se o celkem 5 projektů, které byly nejprve projednány v Programovém partnerství a následně předloženy a posouzeny ve formálním a expertním posouzení. Dva z pěti předložených projektů projednala Rada hl. m. Prahy a Zastupitelstvo hl. m. Prahy je schválilo na svém zasedání dne 28. listopadu 2008. Zbývající předložené projekty budou schváleny v průběhu roku 2009.

Zastupitelstvo hl. m. Prahy schválilo na svém zasedání 30. října 2008 projekt technické pomoci OPPA na roky 2008 – 2010.

2.1.1.1 SOUSTAVA INDIKÁTORŮ

Jak na úrovni globálních a specifických cílů, tak na úrovni prioritních os OPPA, byla soustava indikátorů vytvořena na základě Metodiky pro přípravu programových dokumentů pro období 2007 – 2013 s následným přihlédnutím k Národnímu číselníku indikátorů pro programové období 2007–2013. V úvahu byla brána též dostupnost údajů a poznatky implementace Jednotného programového dokumentu pro Cíl 3 regionu NUTS 2 hl. m. Prahy (pro období 2004 – 2006).

Ve 4. čtvrtletí 2008 zahájil NOK jednání s řídicími orgány operačních programů pro období 2007 – 2013 o modifikaci a optimalizaci Národního číselníku indikátorů. Na základě těchto jednání byly definovány nutné změny v kódech, názvech i definicích některých indikátorů. Pro sledování věcného pokroku indikátorů v informačním systému (dále IS) bylo potřeba definovat do IS koncepci agregace indikátorů, kterou připravil NOK ve spolupráci s poskytovatelem IS a jednotlivými řídicími orgány. Koncepce spolu se zapracováním konkrétních změn indikátorů, na kterých se dohodl NOK s jednotlivými řídicími orgány v průběhu 1. čtvrtletí 2009, se plánují k zapracování počátkem druhého čtvrtletí 2009.

Tab. č. 2: Přehled indikátorů OPPA

Kód NČI Kód EU/Lisabon Typ indikátoru	Název indikátoru	Měrná jednotka	Zdroj	Hodnota	2007	2008	Cílová hodnota 2015	Celkem
Vstup	rozpočet programu	tis. €	OPPA	Dosažená	N/A	N/A	N/A	N/A
				Výchozí	0	N/A	N/A	0
				Plánovaná ²	N/A	N/A	127 512	127 512
07.46.00 Výstup	počet úspěšně podpořených osob	ks	monitorovací zprávy projektů	Dosažená	0	0	N/A	0
				Výchozí ¹	0	0	N/A	0
				Plánovaná ²	N/A	N/A	12 750	12 750
49.21.00 Výstup	počet podpořených projektů	ks	monitorovací systém OPPA	Dosažená	0	148	N/A	148
				Výchozí ¹	0	0	N/A	0
				Plánovaná ²	N/A	N/A	570	570
48.11.00 Výstup	počet aktivit podpory programu	ks	statistika řídícího orgánu	Dosažená	0	39	N/A	0
				Výchozí ¹	0	0	N/A	0
				Plánovaná ²	N/A	N/A	80	80
07.61.00 Výsledek	míra spokojenosti s pracovním místem	%	evaluační studie	Dosažená	N/A	N/A ³	N/A	0
				Výchozí ¹	0	N/A	N/A	0
				Plánovaná ²	N/A	N/A	75	75
07.62.00 Výsledek	míra dostupnosti zaměstnání	%	evaluační studie	Dosažená	N/A	N/A ³	N/A	0
				Výchozí ¹	0	N/A	N/A	0
				Plánovaná ²	N/A	N/A	70	70
07.63.00 Výsledek	míra kvality vzdělávání	%	evaluační studie	Dosažená	N/A	N/A ³	N/A	0
				Výchozí ¹	0	N/A	N/A	0
				Plánovaná ²	N/A	N/A	80	80
07.64.00 Výsledek	míra úspěšnosti projektových žádostí	%	Statistika OPPA	Dosažená	0	59	N/A	59
				Výchozí ¹	N/A	0	N/A	0
				Plánovaná ²	N/A	N/A	55	55
06.41.00 Dopad	míra účasti zaměstnaných v dalším vzdělávání	%	Eurostat, ČSÚ	Dosažená	0	N/A ⁴	N/A	0
				Výchozí ¹	6,7	0	N/A	0
				Plánovaná ²	N/A	N/A	12,5	12,5

Kód NČI Kód EU/Lisabon Typ indikátoru	Název indikátoru	Měrná jednotka	Zdroj	Hodnota	2007	2008	Cílová hodnota 2015	Celkem
07.30.03 Dopad	míra dlouhodobé nezaměstnanosti starších osob	%	registr Úřadu práce	Dosažená	0	N/A ⁴	N/A	0
				Výchozí ¹	13	0	N/A	13
				Plánovaná ²	N/A	N/A	11,5	11,5
07.30.00 Dopad	míra dlouhodobé nezaměstnanosti mladistvých	%	registr Úřadu práce	Dosažená	0	N/A ⁴	N/A	0
				Výchozí ¹	12	0	N/A	12
				Plánovaná	N/A	N/A	10,5	10,5
49.41.13 Dopad	realizované soukromé spolufinancování	tis. €	monitorovací systém OPPA	Dosažená	0	0	N/A	0
				Výchozí ¹	0	0	N/A	0
				Plánovaná ²	N/A	N/A	1500	1500

Zdroj: Statistika ŘO, ČSÚ,

Poznámky:

¹ Výchozí hodnota dle statistiky ČSÚ z roku 2005

² Operační program nemá definované cílové hodnoty ročně, ale na celé období.

³ Provedení evaluační studie je s ohledem na princip proporcionality plánováno 2 x za programové období (s předpokladem v roce 2011 a 2015).

⁴ aktuální hodnoty budou doplněny v průběhu roku 2009 na základě dat ČSÚ

2.1.1.2 PŘEHLED VYHLÁŠENÝCH VÝZEV

Dne 8. ledna 2008 Rada hl. m. Prahy svým usnesením č. 2/2008 schválila vyhlášení 1. výzvy pro individuální grantové projekty k předkládání projektových žádostí v rámci všech tří věcných prioritních os OPPA, s celkovou alokací 840 mil. Kč (31,5 mil. €). Současně probíhají dvě průběžné výzvy, a to pro individuální komplexní projekty (tzv. projekty přímého přidělení) a výzva pro technickou pomoc.

Tab. č. 3: Přehled vyhlášených výzev

Číslo výzvy	Datum vyhlášení	Datum ukončení	Prioritní osa	Alokace na výzvu EUR	Předložené žádosti		Schválené projekty	
					počet	EUR	počet	EUR
0	12. 10. 2007	31. 12. 2013	1., 2., 3.	N/A ¹	5	12 767 555	2	N/A ²
0	12. 10. 2007	31. 12. 2013	4.	4 405 949	1	1 784 653	1	1 784 653
1	8. 1. 2008	31. 3. 2008	1., 2., 3.	31 543 372	1 178	287 607 961	166	31 505 821
Celkem				35 949 321	1 184	302 160 169	169	33 290 474

Zdroj: Statistika ŘO

Poznámky:

¹ Jedná se o průběžnou výzvu pro individuální komplexní projekty bez předem pevně stanovené alokace.

² K datu 31. 12. 2008 probíhalo jednání s příjemci a úprava rozpočtů. Přesná částka poskytnuté podpory bude k dispozici po vydání usnesení RHMP v 1. čtvrtletí 2009

Výzvy byly vyhlášeny na souhrnné veřejné finanční prostředky.

Použitý kurz 26,63 Kč/€

2.1.2. INFORMACE O FINANČNÍM POKROKU OPERAČNÍHO PROGRAMU

2.1.2.1 ČERPÁNÍ ALOKACE PROGRAMU

Vzhledem k pokroku administrace projektových žádostí 1. výzvy nedošlo v roce 2008 ke schválení žádné žádosti o platbu a nedošlo k žádnému čerpání finančních prostředků z OPPA. V závěru roku byly na základě podepsaných grantových smluv vyplaceny příjemcům zálohy z rozpočtu hl. m. Prahy v celkové výši 5,25 mil €.

Tab. č. 4: Finanční údaje za rok 2008 – Prioritní osy podle zdrojů financování (v €)

	Výdaje zaplacené příjemci zahrnuté v žádostech o platby zaslaných řídicímu orgánu	Výdaje zaplacené subjektem odpovědným za platby příjemcům	Celkové platby obdržené od EK ¹
Prioritní osa 1 Podpora rozvoje znalostní ekonomiky Fond ESF	0	0	2 071 003,67
Z toho výdaje typu ESF	0	0	2 071 003,67
Z toho výdaje typu ERDF	0	0	0
Prioritní osa 2 Podpora vstupu na trh práce Fond ESF	0	0	1 580 502,79
Z toho výdaje typu ESF	0	0	1 580 502,79
Z toho výdaje typu ERDF	0	0	0
Prioritní osa 3 Modernizace počátečního vzdělávání Fond ESF	0	0	1 580 502,79
Z toho výdaje typu ESF	0	0	1 580 502,79
Z toho výdaje typu ERDF	0	0	0
Prioritní osa 4 Technická pomoc Fond ESF	0	0	187 252,85
Z toho výdaje typu ESF	0	0	187 252,85
Z toho výdaje typu ERDF	0	0	0
Celkový součet	0	0	5 419 262,10
Výdaje typu ERDF v celkovém součtu	0	0	0

Zdroj: Statistika ŘO

Poznámky:

¹ V roce 2007 byla poskytnuta první splátka předběžné platby (2 167 704,84 €) v návaznosti na odst. 1 písm. b) čl. 82 Nařízení (ES) č. 1083/2006, v roce 2008 pak EK zaslala druhou splátku předběžné platby (3 251 557,26 €). Rozdělení těchto plateb mezi jednotlivé prioritní osy je odvozeno od podílu alokací prioritních os na alokaci OPPA.

2.1.2.2 FINANČNÍ PLÁN

Celková alokace OPPA dosahuje 127,5 mil. €. Prostředky ze zdrojů EU kryjí 85 % rozpočtu programu, národní podíl spolufinancování zajišťují rovnými díly hlavní město Praha a Česká republika, která prostředky poskytuje ze státního rozpočtu prostřednictvím kapitoly Ministerstva pro místní rozvoj. Přesnou informaci o finančním plánu obsahuje následující tabulka.

Tab. č. 5: Finanční plán OPPA podle prioritních os (v €)

Prioritní osa	Podíl na celkové alokaci OPPA	Příspěvek Společenství	Národní veřejné zdroje	Veřejné prostředky celkem
Podpora rozvoje znalostní ekonomiky	38,22%	41 420 073	7 309 425	48 729 498
Podpora vstupu na trh práce	29,16%	31 610 056	5 578 245	37 188 301
Modernizace počátečního vzdělávání	29,16%	31 610 056	5 578 245	37 188 301
Technická pomoc	3,46%	3 745 057	660 892	4 405 949
Celkem	100%	108 385 242	19 126 807	127 512 049

Zdroj: IS MSC2007

Tab. č. 6: Finanční plán OPPA na období 2007 – 2013 (v €)

	Strukturální fondy (ESF)
2007	14 579 111
2008	14 870 693
2009	15 168 107
2010	15 471 469
2011	15 780 898
2012	16 096 517
2013	16 418 447
Celkem 2007–2013	108 385 242

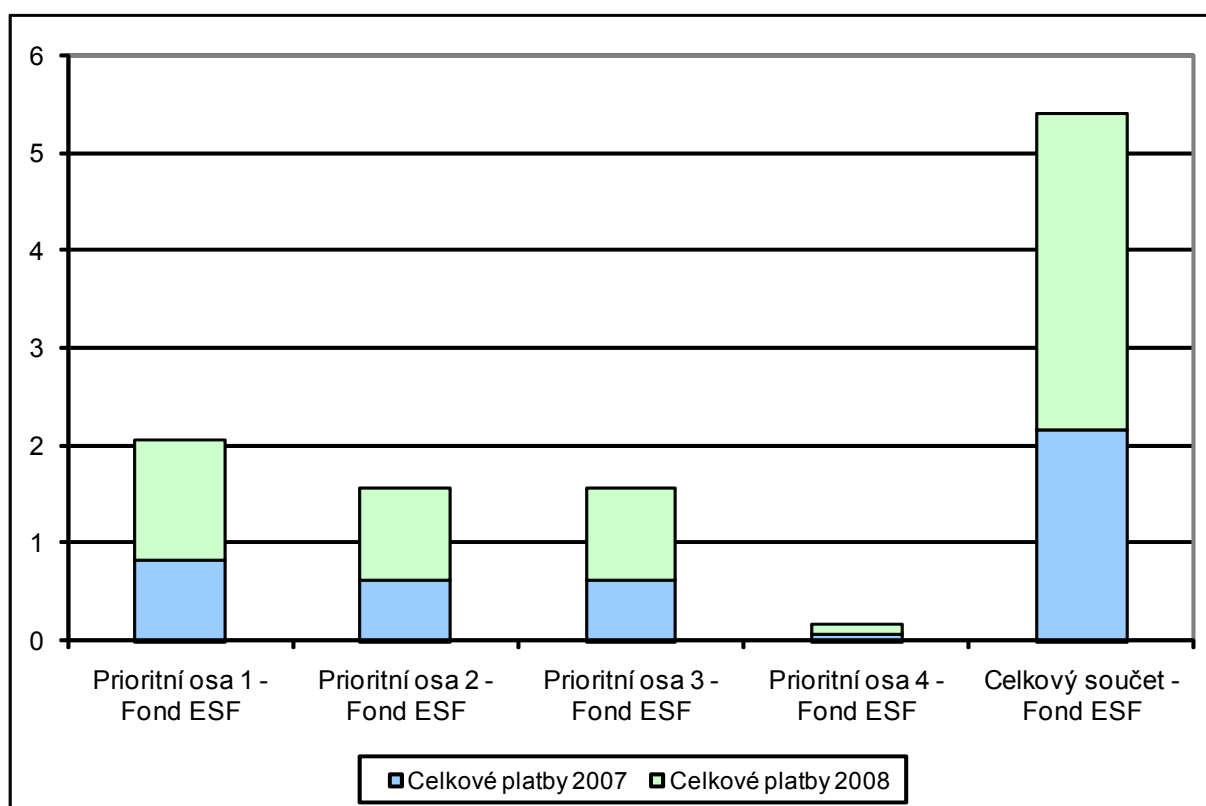
Zdroj: IS MSC2007

2.1.2.3 PLATBY ZE STRANY EU

V roce 2007 došlo dne 20. listopadu k poskytnutí první platby na implementaci OPFA ze zdrojů EU. Na účet Platebního a certifikačního orgánu (Národní fond Ministerstva financí) byla připsána částka 2 167 704,84 €.

V roce 2008 došlo dne 26. února k poskytnutí druhé platby na implementaci OPFA ze zdrojů EU. Na účet Platebního a certifikačního orgánu (Národní fond Ministerstva financí) byla připsána částka 3 251 557,26 €.

Graf č. 1 Poskytnuté zálohy (v mil. €)



Zdroj: Statistika ŘO

2.1.2.4 KŘÍŽOVÉ FINANCOVÁNÍ

V rámci prioritních os 1, 2 a 3 OPPA se plánuje využití křížového financování v návaznosti na čl. 34, odst. 2 nařízení Rady (ES) č. 1083/2006, a to až do limitu 10 % alokace na každou prioritní osu. V roce 2008 ovšem nedošlo k žádnému čerpání prostředků, které by naplňovaly parametry dle výše uvedeného článku. Na základě smluv uzavřených do konce roku 2008, je plánováno využití křížového financování v těchto projektech ve výši 401 964 €.

V rámci koordinace s ostatními ESF operačními programy v ČR byla v roce 2008 dokončena jednání o nastavení parametrů a definic pro zapojení křížového financování do pravidel programů. Snahou bylo postupovat pokud možno jednotně tak, aby na úrovni příjemců podpory z více než jednoho programu nedocházelo k nedorozuměním způsobeným jiným vymezením možnosti aplikace křížového financování.

2.1.2.5 PLNĚNÍ PRAVIDLA N+3 (RESP. N+2)

Výzvy v OPPA byly vyhlášeny v takovém rozsahu, aby uvedené pravidlo bylo bez problému splněno. Alokace 1. výzvy vyhlášené 8. ledna 2008 přesahovala součet alokací OPPA na roky 2007 a 2008. Vzhledem k tomu, že se podařilo přidělit podporu projektům v plné výši alokace a s ohledem na maximální délku realizace projektů, která byla stanovena na 30 měsíců, je zajištěno, že pravidlo N+3 bude pro alokaci 2007 dodrženo. Také další výzvy OPPA jsou plánovány termínově i velikostí jejich alokací tak, aby bylo pravidlo N+3, resp. N+2 bez problému respektováno.

Tab. č. 7: Naplňování pravidla N+3/N+2

Stav roku	Alokace na rok n	Schválené projekty		Proplacené prostředky příjemcům		Certifikované prostředky	
	a) €	b) €	% b/a	c) €	% c/a	d) €	% d/a
2007	14 579 111	14 579 111	100%	0	0	0	0
2008	14 870 693	10 652 847	72%	0	0	0	0

Zdroj: Statistika ŘO

Poznámka: Částky jsou uvedeny pro zdroj EU(85%) a přepočítány kursem ECB leden 2009, 1 EUR = 26,63 Kč. V tabulce jsou uvedeny hodnoty za projekty, realizovaných na základě smluv uzavřených do konce roku 2008.

2.1.3. INFORMACE O ROZPISU VYUŽITÍ FONDŮ

Tab. č. 8: Kumulativní rozdělení přidělů z příspěvku Společenství podle kategorií pomoci

Prioritní téma (Kód)	Firma financování	Typ území (Kód+Název)	Hospodářská činnost (Kód)	Územní dopad (NUTS III)	Dosažená hodnota (v EUR)	Alokace na téma v OP (v EUR)
62	01 – Nevratná pomoc	01 město	00 – 22	CZ01 Hl. m. Praha	8 066 064	26 160 000
68	01 – Nevratná pomoc	01 město	(všechny činnosti)	CZ01 Hl. m. Praha	1 039 120	7 620 073
69	01 – Nevratná pomoc	01 město	00 – 22	CZ01 Hl. m. Praha	740 005	4 360 056
71	01 – Nevratná pomoc	01 město	(všechny činnosti)	CZ01 Hl. m. Praha	5 012 574	27 250 000
72	01 – Nevratná pomoc	01 město	00 – 22	CZ01 Hl. m. Praha	2 266 861	18 530 000
73	01 – Nevratná pomoc	01 město	(všechny činnosti)	CZ01 Hl. m. Praha	5 939 139	8 720 056
74	01 – Nevratná pomoc	01 město	00 – 22	CZ01 Hl. m. Praha	651 239	12 000 000
85	01 – Nevratná pomoc	01 město	(všechny činnosti)	CZ01 Hl. m. Praha	1 283 948	2 808 700
86	01 – Nevratná pomoc	01 město	00 – 22	CZ01 Hl. m. Praha	233 008	936 357
Celkem:					25 231 958	108 385 242

Zdroj: IS M7+, statistika ŘO; kurz 26,63 Kč/€

2.1.4. INFORMACE O POMOCI PODLE CÍLOVÝCH SKUPIN OPPA

2.1.4.1 POPIS CÍLOVÝCH SKUPIN A PŘÍJEMCŮ DLE PRIORITYNÍCH OS

Cílové skupiny, na které se projekty podpořené v jednotlivých prioritních osách mohou zaměřit

- Prioritní osa 1
 - zaměstnanci
 - zájemci o podnikání
 - zaměstnavatelé
 - osoby samostatně výdělečně činné
- Prioritní osa 2
 - znevýhodněné osoby
 - pracovníci organizací sociálních služeb
 - zaměstnavatelé
- Prioritní osa 3
 - žáci
 - studenti
 - pedagogičtí pracovníci
 - akademičtí pracovníci
 - osoby, které předčasně opustily vzdělávací systém

Oprávnění příjemci podpory, tj. subjekty, které mohou v jednotlivých prioritních osách předkládat žádosti:

- Prioritní osa 1
 - podnikatelské subjekty
 - veřejné instituce (tj. orgány územně správních celků včetně organizací těmito orgány zřizovaných, dále Akademie věd ČR a další veřejné výzkumné instituce podle zákona č. 341/2005 Sb., o veřejných výzkumných institucích, organizační složky státu, případně další subjekty zřizované zákonem)
 - nestátní neziskové organizace
 - profesní a zájmová sdružení
 - školy

- Prioritní osa 2
 - nestátní neziskové organizace
 - veřejné instituce (tj. orgány územně správních celků včetně organizací těmito orgány zřizovaných, dále Akademie věd ČR a další veřejné výzkumné instituce podle zákona č. 341/2005 Sb., o veřejných výzkumných institucích, organizační složky státu, případně další subjekty zřizované zákonem)
 - podnikatelské subjekty
- Prioritní osa 3
 - školy
 - veřejné instituce (tj. orgány územně správních celků včetně organizací těmito orgány zřizovaných, dále Akademie věd ČR a další veřejné výzkumné instituce podle zákona č. 341/2005 Sb., o veřejných výzkumných institucích, organizační složky státu, případně další subjekty zřizované zákonem)
 - nestátní neziskové organizace

2.1.4.2 ÚDAJE O ÚČASTNÍCÍCH OPERAČNÍCH PROGRAMU ESF PODLE PRIORIT

Tab. č. 9: Údaje o účastnících OPPO podle priorit za rok 2008

Typ členění	Kód NČI	Detail členění	Počet účastníků
Počet účastníků za rok 2008	07.47.00	Noví účastníci	0
	07.41.93	Odcházející účastníci	0
	07.48.00	Lidé, kteří se operačního programu účastnili již v předchozím roce	0
Rozdělení účastníků podle pohlaví	07.46.00	Celkem	0
	07.46.01	Muži	0
	07.46.02	Ženy	0
Rozdělení účastníků podle postavení na trhu práce	07.46.04	Zaměstnaní (celkový počet zaměstnaných, včetně osob samostatně výdělečně činných)	0
	07.46.05	Sebezaměstnaný – osoby samostatně výdělečně činné	0
	07.46.06	Dlouhodobě nezaměstnaní	0
	07.46.07	Nezaměstnaní (celkový počet nezaměstnaných včetně dlouhodobě nezaměstnaných)	0
	07.46.08	Neaktivní osoby celkem	0
	07.46.09	Neaktivní osoby ve vzdělávání či odborné přípravě (žáci, učni a studenti)	0

Typ členění	Kód NČI	Detail členění	Počet účastníků
Rozdělení účastníků podle věku	07.46.18	Mladí lidé (15 – 24 let)	0
	07.46.19	Starší obyvatelstvo (55 – 64 let)	0
Rozdělení účastníků podle zranitelných skupin v souladu s vnitrostátními předpisy	07.46.25	Menšiny	0
	07.46.26	Migranti	0
	07.46.27	Zdravotně znevýhodnění	0
	07.46.28	Ostatní znevýhodněné osoby	0
Rozdělení účastníků podle dosaženého vzdělání	07.46.41	Základní nebo nižší středoškolské vzdělání (ISCED 1 a 2)	0
	07.46.42	Vyšší středoškolské vzdělání (ISCED 3)	0
	07.46.43	Postsekundární vzdělávání nezahrnované do terciárního (ISCED 4)	0
	07.46.44	Terciární vzdělávání (ISCED 5 a 6)	0

Zdroj: Statistika ČR

Poznámka: Vzhledem k teprve začínající realizaci jednotlivých schválených projektů nelze v tabulce uvést konkrétní hodnoty. Relevantní hodnoty indikátorů budou vykázány v monitorovacích zprávách projektů v průběhu roku 2009.

2.1.5. VRÁCENÁ NEBO ZNOVU POUŽITÁ POMOC

V roce 2008 nedošlo k vrácení nebo zrušení podpory ve smyslu článku 57 Udržitelnost operací a čl. 98 Finanční opravy prováděné členskými státy Nařízením (ES) č. 1083/2006.

2.1.6. KVALITATIVNÍ ANALÝZA

V rámci 1. výzvy otevřené pro individuální grantové projekty bylo ke dni ukončení předkládání projektových žádostí, tj. k 31. březnu 2008, předloženo celkem 1 178 projektových žádostí s celkovými požadavky na podporu ve výši cca 255,3 mil €. Projektové žádosti následně prošly formálním a expertním posouzením a byly projednány výběrovými komisemi, Výborem evropských fondů, Zastupitelstvem hl. m. Prahy a také Radou hl. m. Prahy. Zastupitelstvo hl. m. Prahy dne 30. října 2008 schválilo k podpoře 166 projektů v rámci všech prioritních os a také zařazení celkem 27 projektů do zásobníku projektů. Podpora z OPPIA byla schválena v plném rozsahu alokace výzvy.

Smlouvy se žadateli, jejichž projektové žádosti byly schváleny k podpoře, byly pro většinu projektů průběžně uzavírány v měsících listopadu a prosinci. Do konce roku 2008 bylo uzavřeno celkem 147 smluv, menší skupina vybraných projektů uzavírala smlouvu až na počátku roku 2009. Do konce roku 2008 byly na základě podepsaných smluv vyplaceny příjemcům zálohy z rozpočtu hl. m. Prahy v celkové výši 5,25 mil €.

Kromě individuálních grantových projektů, byly v rámci OPPA předloženy také individuální komplexní projekty. V roce 2008 připravil a předložil tento typ projektů odbor sociální péče a zdravotnictví Magistrátu hl. m. Prahy. Jednalo se o celkem 5 projektů v rozsahu bezmála 12,7 mil €, které byly nejprve projednány v Programovém partnerství a následně předloženy a posouzeny ve formálním a expertním posouzení. Dva z pěti předložených projektů projednala Rada hl. m. Prahy a Zastupitelstvo hl. m. Prahy je schválilo na svém zasedání dne 28. listopadu 2008. Zbývající předložené projekty budou schváleny v průběhu roku 2009.

V rámci prioritní osy 4 byl usnesením č. 20/68 Zastupitelstva hl. m. Prahy schválen na dne 30. října 2008 projekt technické pomoci OPPA na roky 2008 – 2010 s rozpočtem ve výši téměř 1,8 mil €.

Tab. č. 10: Reálný pokrok OPPA

Prioritní osa	Schválené projekty		Ukončené projekty do 2008		% podíl všech ukončených projektů na alokaci
	Počet	v EUR	Počet	v EUR	
1.	74	11 379 247	0	0	0
2.	27	6 767 740	0	0	0
3.	46	9 753 017	0	0	0
4.	1	1 784 653	0	0	0
Celkem	148	29 684 657	0	0	0

Zdroj: Statistika ŘO

Poznámky: V tabulce jsou uvedeny hodnoty za projekty, realizovaných na základě smluv uzavřených do konce roku 2008
Použitý kurz 26,63 Kč/€

2.1.6.1 ANALÝZA 1. VÝZVY

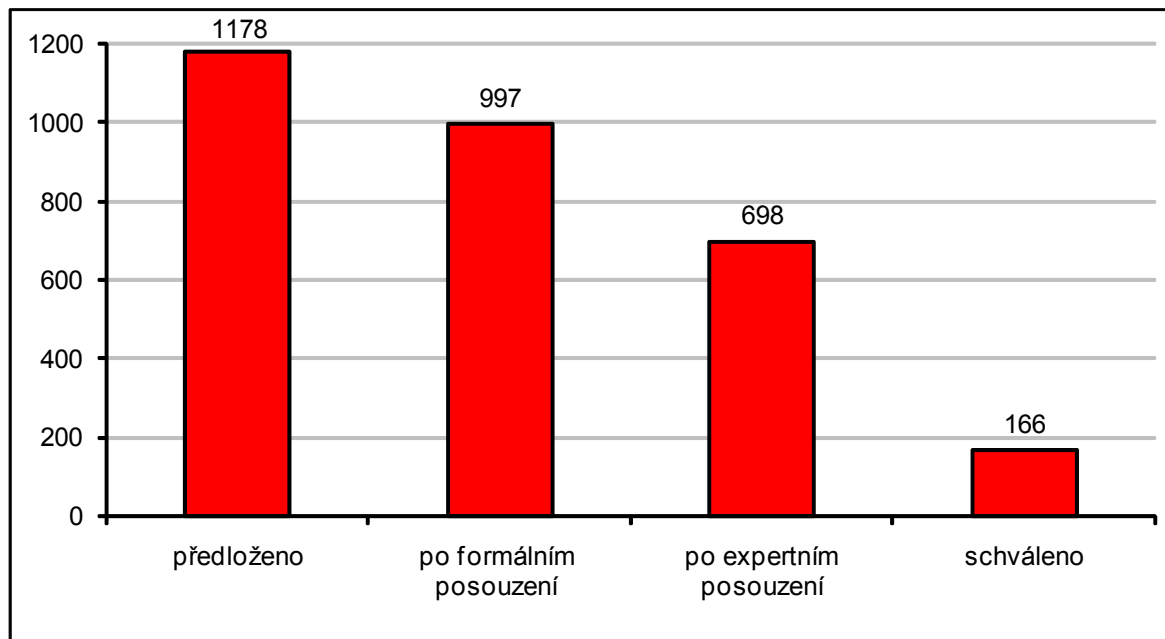
Tab. č. 11: Průběh výběru projektových žádostí (v počtech žádostí)

	Předloženo	Vyřazeno formální	Vyřazeno expertní	Neschváleno	Schváleno	Zařazených do zásobníku
PO1	548	102	143	214	89	17
PO2	304	37	59	179	29	2
PO3	326	42	97	139	48	6
Celkem	1178	181	299	532	166	25

Zdroj: Statistika ŘO

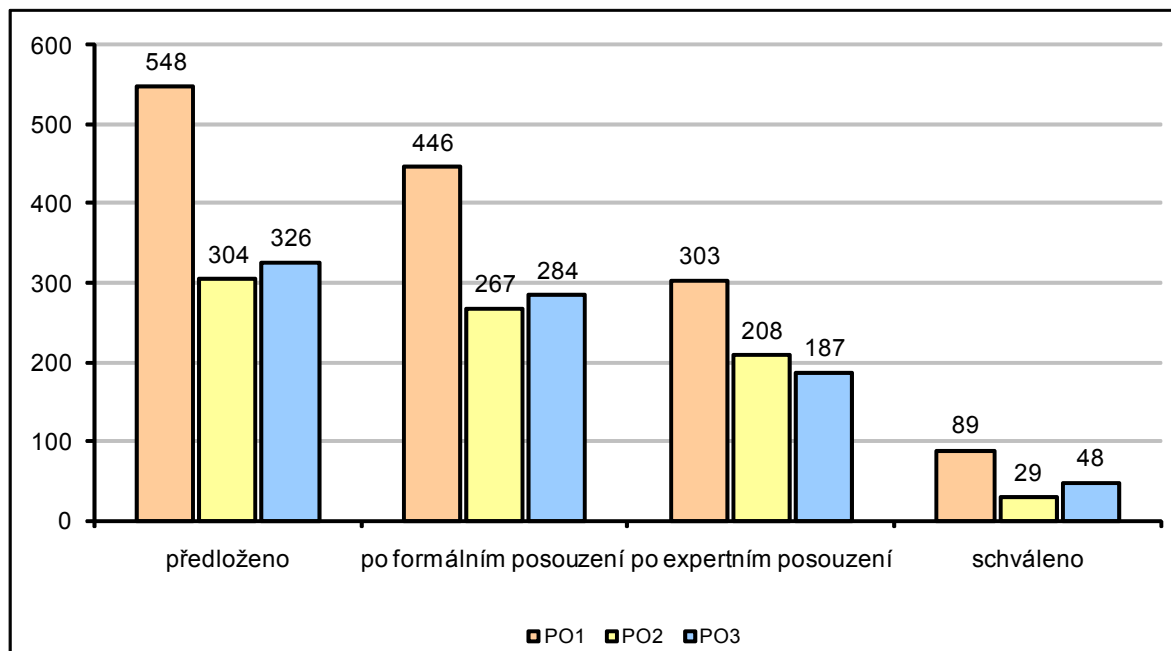
V rámci formálního posouzení bylo nejvíce projektů (18,6 %) vyřazeno v 1. prioritní ose, nejméně (12,2 %) ve 2. prioritní ose. Skoro třetina projektových žádostí (29,8 %) ve 3. prioritní ose neuspěla v expertním posouzení, naopak ve 2. prioritní ose to bylo jen 19,4 %.

Graf č. 2 Počty projektových žádostí celkem



Zdroj: Analýza 1. výzvy OPPA

Graf č. 3 Počty projektových žádostí podle prioritních os



Zdroj: Analýza 1. výzvy OPPA

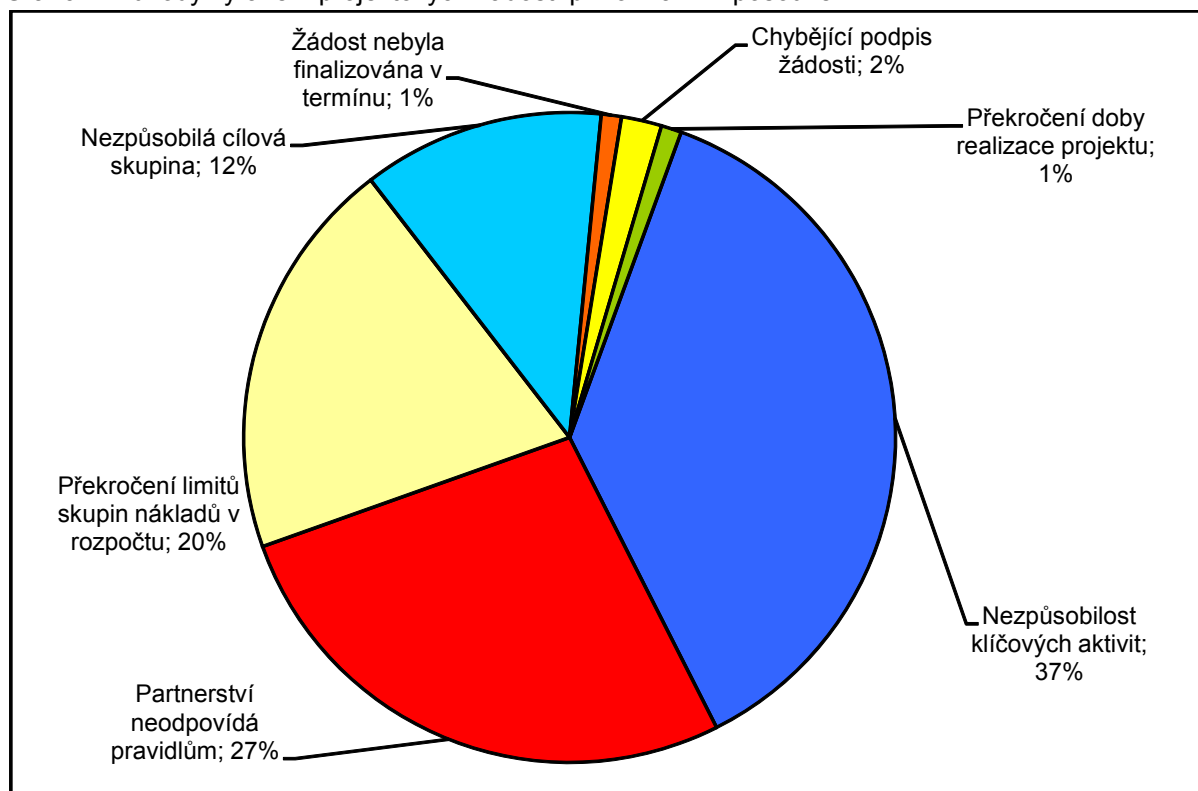
V rámci formálního posouzení bylo vyřazeno celkem 181 projektových žádostí. Důvody vyřazení shrnuje následující tabulka. Žádosti, které byly vyřazeny z více důvodů, jsou uvedeny pouze podle jednoho z nich.

Tab. č. 12: Přehled nedostatků vedoucích k vyřazení žádostí formálním hodnocením

Důvod vyřazení žádosti	Prioritní osa PO 1 / PO 2 / PO 3			Celkem	Podíl na celkovém počtu nedostatků
Nezpůsobilá cílová skupina	16	0	5	21	12 %
Nezpůsobilé klíčové aktivity	59	2	6	67	37 %
Překročení limitů skupin nákladů v rozpočtu	14	16	6	36	20 %
Partnerství neodpovídající pravidlům OPPA	11	19	19	49	27 %
Žádost nebyla finalizována v aplikaci Benefit7 ve stanoveném termínu	1	0	2	3	1 %
Překročení doby realizace projektu	0	0	1	1	1 %
Chybějící podpis žádosti (nenapraveno ani po výzvě)	1	0	3	4	2 %
Celkem	102	37	42	181	100 %

Zdroj: Analýza 1. výzvy OPPA

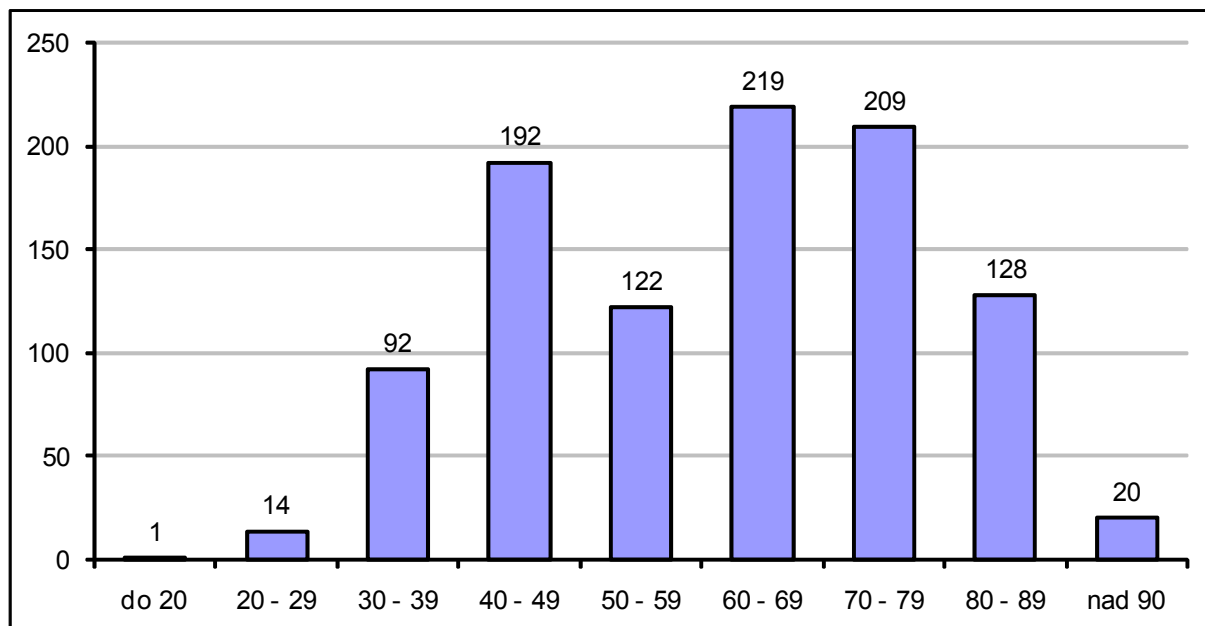
Graf č. 4 Důvody vyřazení projektových žádostí při formálním posouzení



Zdroj: Analýza 1. výzvy OPPA

Průměrná úspěšnost předložených žádostí dosáhla 14,1 %. Nejvyšší míra úspěšnosti byla zaznamenána v 1. prioritní ose – 16,2 %, naopak nejnižší míra byla v rámci 2. prioritní osy – 9,5 %. Tento ukazatel je samozřejmě ovlivněn celkovým počtem předložených projektových žádostí v jednotlivých prioritních osách a převisem poptávky nad alokací příslušné výzvy. V rámci expertního posouzení bylo vyřazeno celkem 299 projektových žádostí.

Graf č. 5 Přehled projektových žádostí podle počtu bodů z expertního posouzení



Zdroj: Analýza 1. výzvy OPPA

Projektové žádosti, které v expertním posouzení neuspěly, vykazovaly velmi závažné nedostatky: nebyly rozpracovány jednotlivé části žádosti, nebyla popsána cílová skupina, nedostatečně byl vydefinován cíl projektu.

Nejvyšší podíl mají projekty, které dosáhly bodového ohodnocení v rozmezí cca 60 – 75 bodů. Tyto projekty měly často dobře definovaný záměr, byly „potřebné“ (zapadaly do cílů OPPA), ale byly obvykle jen nekvalitně zpracovány z hlediska podrobných popisů klíčových aktivit, cílové skupiny, rozpočtových položek apod. Ve zmiňovaném několikanásobném převisu projektových žádostí pak tyto projekty nemohly uspět, protože dosažené bodové hodnocení je nekvalifikovalo pro projednání ve výběrové komisi.

Do skupiny nejlépe ohodnocených projektů (nad 75 bodů) se dostaly projekty podrobně zpracované, splňující velmi dobře kritéria expertního hodnocení.

2.1.6.2 HORIZONTÁLNÍ TÉMATA

V návaznosti na Nařízení (ES) č. 1083/2006 a dle Strategických obecných zásad Společenství byla pro období 2007 – 2013 definována pro OPPA dvě horizontální témata:

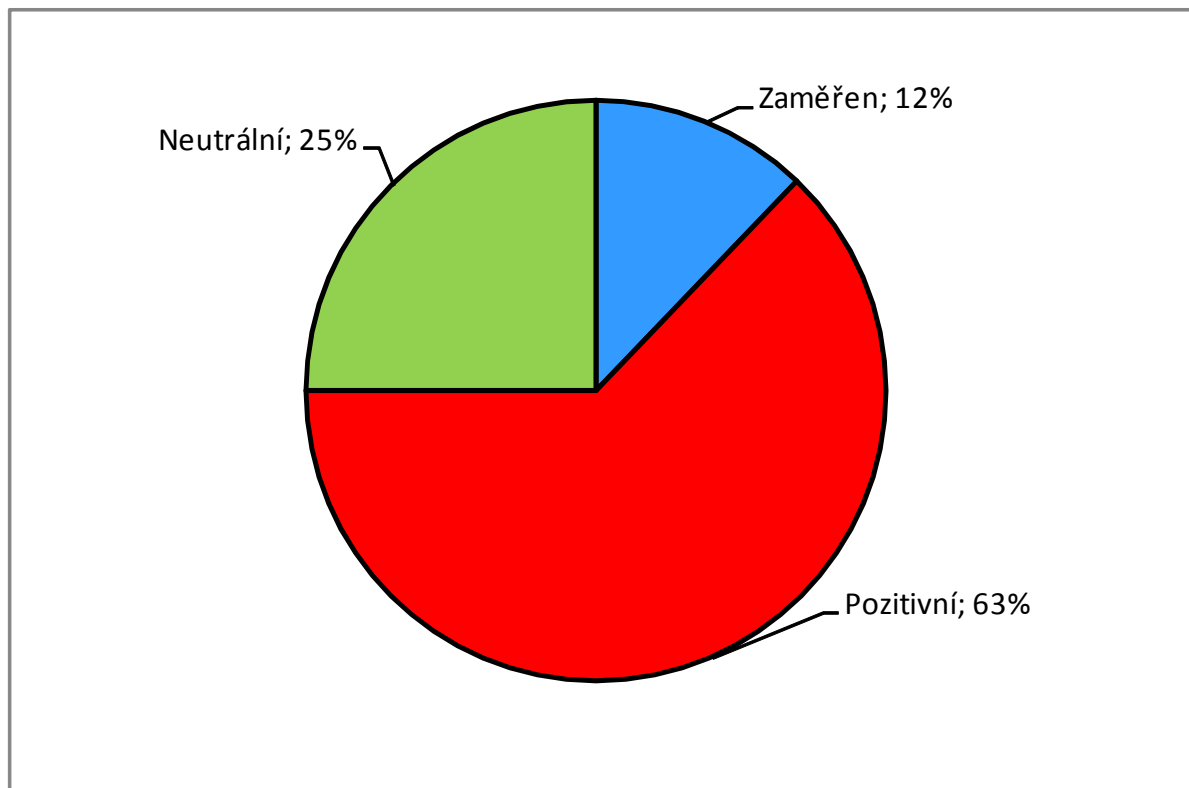
udržitelný rozvoj a rovné příležitosti.

Udržitelný rozvoj

Udržitelný rozvoj je v OPPA v návaznosti na Lisabonskou strategii a další relevantní strategické dokumenty chápán jakožto průřezové téma s přesahy do oblastí ekonomického růstu, sociální soudržnosti a ochrany životního prostředí. Hlavní myšlenkou je podpora rozvoje v takové míře, která uspokojuje potřeby současné generace, aniž by ohrožovala uspokojování potřeb budoucích generací.

Ekonomický růst a sociální soudržnost jsou přímo explicitně uvedeny v cílech OPPA. Podpora podnikání a adaptability zaměstnavatelů a zaměstnanců má vazbu na výkonnost ekonomiky regionu, sociální soudržnost bude posilována v rámci prioritní osy 2 zaměřené na zvýšení dostupnosti trhu práce pro znevýhodněné jedince. Ochrana životního prostředí je při implementaci programu promítána do všech fází. Vzhledem k charakteru intervencí, které je možné z OPPA podpořit, se nejedná o projekty s významným vlivem na životní prostředí dané výstavbou infrastruktury. V rámci aktivit podpořených z OPPA bude ovšem kladen důraz na zvýšení povědomí o principech udržitelného rozvoje, a to mezi příjemci podpory i cílovými skupinami. Relevantní téma zejména pro oblast dalšího vzdělávání je např. vzdělávání v environmentálním managementu. Tam, kde je to vhodné, bude pozornost věnována rozvoji vzdělávání o postupech při řízení organizací, které by omezily dopad jejich činností na životní prostředí a rozvíjely jejich sociálně odpovědné chování v souladu s Lisabonskou a Göteborgskou strategií.

Graf č. 6 Zaměření projektů OPPA ve vztahu k udržitelnému rozvoji



Zdroj: IS Monit7+

Poznámka: Hodnoty za projekty, realizovaných na základě smluv uzavřených do konce roku 2008.

Rovné příležitosti

OPPA má za cíl v rámci všech implementačních aktivit posilovat rovné příležitosti pro všechny jedince, u nichž existuje riziko diskriminace, a to bez ohledu na příčinu tohoto rizika (pohlaví, etnická příslušnost, rasa, věk, sociální situace, zdravotní stav, náboženské či politické přesvědčení, sexuální orientace apod.).

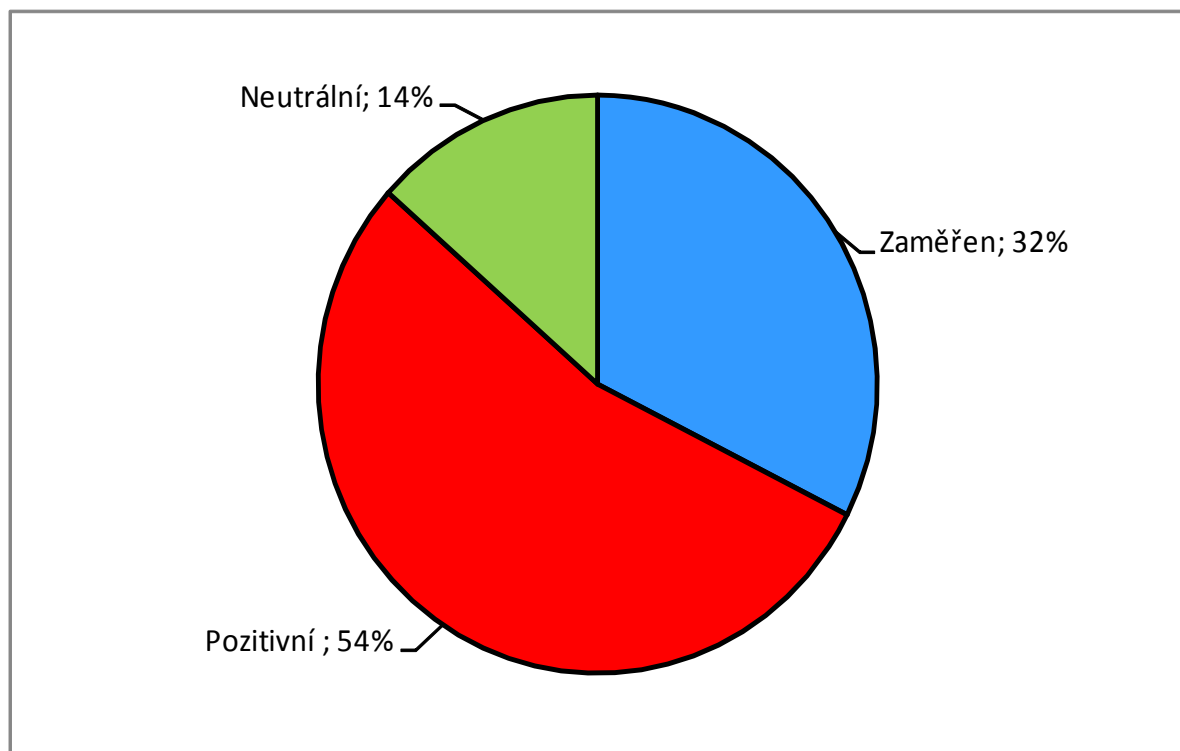
OPPA počítá s podporou flexibilních forem zaměstnání, poradenstvím pro začínající podnikatele a také s podporou zaměřenou na osoby vracující se na trh práce po delším přerušení, tj. včetně rodičů končících rodičovskou dovolenou. Kromě diskriminace založené na pohlaví OPPA podporuje boj proti ageismu (věkové diskriminaci), u něhož lze předpokládat postupný růst důležitosti především kvůli demografickým procesům. OPPA bude dále napomáhat zaměstnanosti lidí se zdravotním postižením.

Zásada rovných příležitostí je současně dodržována také ve fázi programování, řízení, monitorování a evaluace. Primárně jsou rovné příležitosti v oblastech intervencí zahrnutých

do Prioritní osy 2 OPPA, ovšem na úrovni např. relevantních indikátorů a v rámci výběru projektů jsou promítnuty do celého programu.

Monitoring tématu rovných příležitostí je integrální součástí centrálního monitorovacího systému, který zohledňuje monitorování rovných příležitostí na základě indikátorů výstupů, výsledků i dopadů členěných, tam kde je to možné, dle pohlaví od strategické úrovně NSRR až po monitoring relevantních prioritních os jednotlivých operačních programů. Priority OPPA jsou programovány tak, aby kvalitativně přispěly k úspěšné implementaci relevantních národních politik a dále politik koordinovaných na evropské úrovni (v ČR blíže určených v Národní zprávě o strategiích sociální ochrany a sociálního začleňování na léta 2006–2008 a v Národním programu reforem na léta 2005 – 2008). Sledování a vyhodnocování účinnosti implementace opatření z hlediska stanovených cílů i vlivu na rovné příležitosti cílových skupin na centrální úrovni zajišťuje Ministerstvo pro místní rozvoj ve spolupráci s řídicím orgánem.

Graf č. 7 Zaměření projektů OPPA ve vztahu k rovným příležitostem



Zdroj: IS Monit7+

Poznámka: Hodnoty za projekty, realizovaných na základě smluv uzavřených do konce roku 2008.

2.1.6.3 PARTNERSTVÍ

V průběhu přípravy OPPA a následně i ve fázi realizace byl a nadále je plně respektován princip partnerství.

Na přípravě programu se podílel Programový tým OPPA zřízený v rámci Magistrátu hl. m. Prahy, který zahájil svou činnost 2. března 2006. Členy Programového týmu byli zástupci věcně příslušných odborů Magistrátu hl. m. Prahy a odborů podílejících se na přípravě implementace programu.

Při realizaci programu dohlíží na respektování principu partnerství Společný monitorovací výbor OPPA a Operačního programu Praha – Konkurenceschopnost (dále „OPPK“), který sleduje průběh naplňování cílů OPPA, schvaluje kritéria pro výběr projektů, schvaluje zprávy o realizaci programu a provádí další aktivity spojené s realizací OPPA.

Princip partnerství při přípravě OPPA

Při přípravě OPPA byl princip partnerství naplněn:

- využitím výsledků diskusí na workshopech k přípravě a aktualizaci Strategického plánu hl. m. Prahy, které probíhaly za účasti zástupců samosprávy města (a městských částí), správy města, příslušných ministerstev, expertů a v neposlední řadě také soukromého a neziskového sektoru;
- využitím podkladu Analýza potřeb a návrh priorit hl. m. Prahy založeného na šetření mezi potenciálními příjemci.

Princip partnerství při implementaci OPPA

Zapojení partnerů do implementace programu je zajištěno řádným členstvím reprezentativních partnerských institucí ve Společném monitorovacím výboru, který dohlíží na účinnost a kvalitu programu. Společný monitorovací výbor je také zapojen do schvalovacího procesu kritérií pro výběr projektů.

Ve Společném monitorovacím výboru zastupují jednotlivé skupiny partnerů zastřešující organizace, čímž je zajištěn oboustranný přenos informací a podnětů mezi řízením a implementací programu a partnery a veřejností na regionální úrovni.

Do formulování zaměření výzev jsou zapojena Programová partnerství, která jsou poradními orgány ŘO, složená ze zástupců partnerských ESF ŘO, věcně příslušných odborů MHMP a

další subjektů a nezávislých odborníků. Programová partnerství se rovněž podílejí na přípravě individuálních komplexních projektů, které projednává před jejich předložením ŘO.

Princip partnerství při monitorování

Při monitorování programu je složení Společného monitorovacího výboru založeno na principu partnerství. Hlavní činností monitorovacího výboru je dohlížet na účinnost, efektivnost a kvalitu provádění operačních programů. Členy Společného monitorovacího výboru jsou zástupci Řídicího orgánu OPFA, institucí státní správy a územní samosprávy, hospodářští a sociální partneři, nestátní neziskové organizace (zastupující občanskou společnost, ekologické organizace a subjekty prosazující rovnost mužů a žen).

2.1.6.4 INFORMACE PODLE ČL. 10 NAŘÍZENÍ (ES) Č. 1081/2006

OPFA má za cíl v rámci všech implementačních aktivit posilovat rovné příležitosti pro všechny jedince, u nichž existuje riziko diskriminace.

2.2. INFORMACE O SOULADU S PRÁVNÍMI PŘEDPISY SPOLEČENSTVÍ

V roce 2008 nebyly při provádění OPPOA zjištěny žádné případy nesouladu s právními předpisy Evropského společenství, a to ani na straně řídicího orgánu, tak ani na straně příjemců pomoci z operačního programu.

Řídicí orgán vydává systém řízené dokumentace zahrnující celý systém implementace OPPOA, který je v souladu s legislativou ČR i EU. Systém řízené dokumentace po obsahové i formální stránce klade důraz na soulad s pravidly:

- hospodářské soutěže
- veřejných zakázek
- ochrany životního prostředí
- podpory rovných příležitostí

Pravidla hospodářské soutěže

Prostředky na realizaci OP jsou považovány za veřejné prostředky, na jejichž poskytnutí se také vztahují příslušná pravidla EU týkající se veřejné podpory a národní předpisy.

Základní normou vymezující veřejnou podporu jsou články 87 až 89 Smlouvy o založení Evropského společenství. V souladu s těmito články jsou podpory poskytovány v jakékoli formě státem nebo ze státních prostředků, které narušují nebo mohou narušit hospodářskou soutěž tím, že zvýhodňují určité podniky nebo určitá odvětví výroby, neslučitelné se společným trhem, pokud ovlivňují obchod mezi členskými státy. Výjimky z tohoto základního pravidla jsou dále zakotveny ve Smlouvě o ES.

V ČR je ochrana hospodářské soutěže realizována na základě zákona č. 143/2001 Sb., o ochraně hospodářské soutěže a o změně některých dalších zákonů, ve znění pozdějších předpisů. Ústředním orgánem státní správy, který zabezpečuje dohled nad dodržováním pravidel hospodářské soutěže, je dle zákona č. 272/1996 Sb., Úřad pro ochranu hospodářské soutěže.

Řádné dodržování pravidel hospodářské soutěže je zakomponováno v nastavení OP. V rámci procesu posuzování žádostí o poskytnutí dotace je také zohledněn princip kontroly projektů z pohledu správné aplikace pravidel veřejné podpory.

Veřejné zakázky

V případě zadávání veřejných zakázek vyplývá z programové dokumentace OP pro všechny příjemce pomoci povinnost postupovat v souladu se zákonem č. 137/2006 Sb., o veřejných zakázkách, ve znění pozdějších předpisů, který reflektuje evropské zadávací směrnice 2004/17/ES a 2004/18/ES a současně podle doplňujících pravidel OPPA. Zadávání veřejných zakázek podléhá kontrole ze strany řídicího orgánu.

Na základě uskutečněných auditů a zkušeností z období 2004 – 2006 přistoupilo Ministerstvo pro místní rozvoj (NOK) ve spolupráci s Ministerstvem financí (PCO) k vytvoření základního minima v oblasti zadávání zakázek, které nejsou upraveny zákonem. Cílem dokumentu „Závazné postupy pro zadávání zakázek spolufinancovaných ze zdrojů EU, nespádajících pod aplikaci zákona č. 137/2006 Sb., o veřejných zakázkách, v programovém období 2007 – 2013“ je proto stanovit pro všechny subjekty zapojené do procesu implementace kohezní politiky jednotný postup v oblasti zadávání zakázek nespádajících pod zákonnou úpravu. Tento dokument byl schválen Usnesením vlády ČR dne 12. ledna 2009 č. 48.

Transparentní zadávání veřejných zakázek je jedním z hlavních principů implementace operačních programů spolufinancovaných z rozpočtu EU, který dle legislativy ES musí být striktně dodržován, kontrolován a při jehož porušení mají být stanoveny adekvátní sankce v podobě odvodu odpovídající části dotačně poskytnutých prostředků.

Ochrana životního prostředí

Směrnice Evropského parlamentu a Rady (ES) 42/2001 ze dne 27. června 2001 o posuzování vlivů některých plánů a programů na životní prostředí je do právního řádu ČR promítnuta zákonem č. 100/2001 Sb., o posuzování vlivů na životní prostředí a o změně některých souvisejících zákonů (zákon o posuzování vlivů na životní prostředí), ve znění pozdějších předpisů.

Podpora rovných příležitostí

Princip podpory rovných příležitostí je uplatňován v souladu s Nařízením Rady (ES) č. 1083/2006, čl. 6 – Rovnost žen a mužů a zákaz diskriminace.

Tato kapitola výroční zprávy informuje o souladu legislativy ČR s legislativou EU. Popis implementace těchto klíčových oblastí do nastavení OPPA je uveden v kvalitativní analýze výroční zprávy, tj. v kapitole 2.1.6.2.

2.3. ZÁVAŽNÉ PROBLÉMY A PŘIJATÁ OPATŘENÍ K JEJICH ODSTRANĚNÍ

Řídící a kontrolní systémy

Dokument popisu řídicích a kontrolních systémů OPPA byl v roce 2008 připraven a zaslán k připomínkám Ministerstvu financí ČR, poté Evropské Komisi k připomínkám. Koncem roku 2008 bylo zpracováno vypořádání připomínek EK a vypořádání zasláno EK. Připomínky EK se převážně týkaly doplnění a zpřesnění formulací a ověření některých skutečností (např. vedení rozhovorů s PAS, kontrola kvality auditů provedených jinými subjekty, kontradiktorní řízení, doplnění výsledků posouzení souladu, atd.), spolu s vypořádáním připomínek vzal ŘO na vědomí upozornění ze strany EK na další skutečnosti, týkající se např. funkčnosti monitorovacího systému prostředků evropských fondů. Pokud nebudou ze strany EK již další připomínky, zašle ŘO v průběhu roku 2009 finální verzi ke schválení. Popis řídicích a kontrolních systémů nebyl v roce 2008 ze strany EK schválen.

Vysoká poptávka v rámci 1. výzvy OPPA

V rámci první výzvy OPPA bylo předloženo celkově 1178 žádostí, přičemž odhady před zahájením realizace programu počítaly s maximálně cca 500 projektovými žádostmi. Nečekaný zájem z řad žadatelů více než dvojnásobně překonal očekávaný počet žádostí a způsobil přetížení administrativní kapacity OPPA. Z toho důvodu došlo k mírnému zpoždění v nastaveném harmonogramu hodnocení projektových žádostí. (Ke schválení vybraných projektů došlo o 1 měsíc později oproti předpokládanému termínu.)

Po schválení projektových žádostí 1. výzvy byla zahájena analýza 1. výzvy OPPA s cílem zjistit mimo jiné příčiny vysoké poptávky žadatelů předkládajících své projektové žádosti. Zjištěné skutečnosti byly použity pro definování zaměření a pravidel 2. výzvy OPPA.

Nejvyšší převis požadované podpory vůči rozpočtu výzvy byl zaznamenán v prioritní ose 2, pro kterou se jednalo o více než desetinasobek. Za všechny prioritní osy bylo požadováno v předložených žádostech více než 9x více prostředků než byla celková alokace první výzvy.

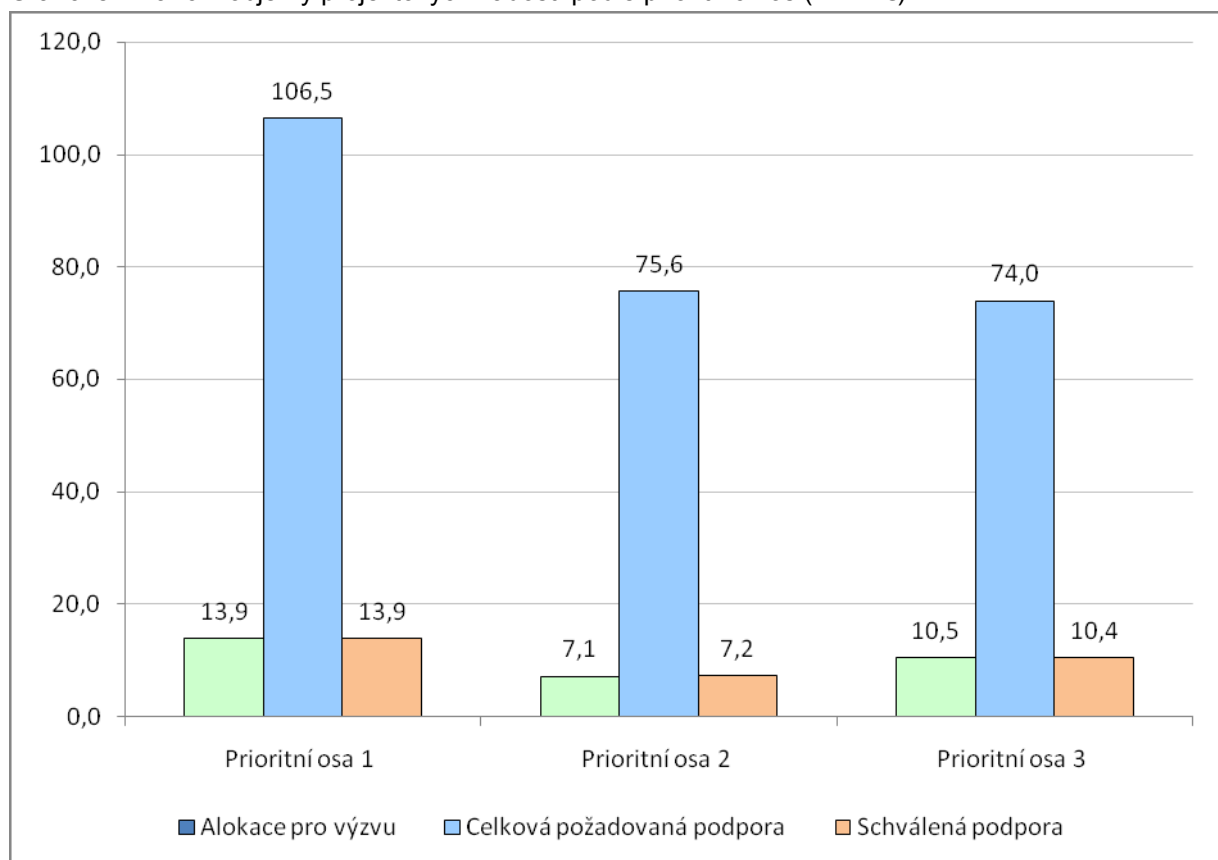
Mezi faktory, které ovlivnily tyto hodnoty, patřilo:

- načasování zahájení výzvy, kdy 1. výzva OPPA byla jedna z prvních výzev v rámci Evropského sociálního fondu v ČR zaměřená na otevřené skupiny příjemců,
- vyšší povědomí o možnostech čerpání prostředků ze strukturálních fondů EU ve srovnání s programy období 2004 – 2006,

- informační kampaň a intenzivní podpora žadatelů při přípravě projektových žádostí ze strany odboru fondů EU Magistrátu hl. m. Prahy,
- široké zaměření podporovaných aktivit výzvy (toto zaměření však odpovídalo v plné šíři zaměření schváleného programu),
- možnost získat až 100 % nákladů projektu z rozpočtu programu.

Uvedená analýza 1. výzvy nebyla do konce r. 2008 uzavřena. Výstupy této analýzy byly zohledněny při nastavování 2. výzvy.

Graf č. 8 Finanční objemy projektových žádostí podle prioritních os (v mil. €)



Zdroj: Analýza ŘO 1. výzva

Monitorovací systém

Zásadním problémem, který by mohl ovlivnit implementaci strukturálních fondů v České republice, je problém s monitorovacím systémem, a to na všech úrovních (MSC2007, Monit7+, Benefit7). Lze shrnout, že problémy s monitorovacím systémem jsou dvojího typu – technické (nedostatečná funkčnost apod.) a komunikační (nedostatečná komunikace ze strany Ministerstva pro místní rozvoj). Technické problémy se řídicí orgán snaží řešit

s poskytovatelem IS průběžně během roku zadáváním požadavků na úpravu obou systémů (Benefit7 a Monit7+). Během roku 2008 byla zapracována část funkcí, jednak v důsledku změn metodických dokumentů ze strany MMR nebo MF, ale i z důvodu snahy o maximální uživatelské pohodlí jak ze strany řídicího orgánu tak i žadatelů resp. příjemců podpory.

Jedním z dalších problémů monitorovacího systému byla v průběhu 2. poloviny roku snaha o změnu monitorovacího systému s platností cca od poloviny roku 2010.

Informace o novém monitorovacím systému byla sdělena poprvé panem ředitelem Odboru správy monitorovacího systému MMR Ing. Hartmannem na jednání Pracovní skupiny pro Jednotný monitorovací systém (PS JMS) dne 24. září 2008. Na dalším jednání dne 23. října 2008 Ing. Hartmann informoval o dalších důvodech přechodu na nový MS, kterými jsou např. dlouhodobá kritika MS, zastaralost systému, vysoké náklady na provoz, komplikované smluvní zajištění, HW ve dvou lokalitách apod. Ministerstvo pro místní rozvoj jen velmi málo konzultovalo s tím související aktivity s jednotlivými řídicími orgány, což vedlo k dezinformacím a znejistění zástupců řídicích orgánů. Takováto změna by ve svém důsledku přinesla značná rizika v souvislosti s přechodem na nový systém. Ke konci roku MMR vyhlásilo výběrové řízení na konzultační firmu, která má pomáhat při vypracování zadávací dokumentace na výběr nového informačního systému. Po intervencích ze stran řídicích orgánů, dalších subjektů a změny na postu ministra pro místní rozvoj se začalo jednat o možnosti odstranění staré právní vady, která byla zjištěna již v roce 2004. Výběrové řízení na konzultační firmu bylo novým ministrem pro místní rozvoj zrušeno počátkem roku 2009.

Problémy, které zasáhly všechny operační programy, jsou řešeny na příslušných pracovních skupinách. Specifické problémy provozního charakteru jsou ze strany OPPA s dodavatelem řešeny průběžně.

2.4. PŘÍPADNÉ ZMĚNY V SOUVISLOSTI S PROVÁDĚNÍM OPERAČNÍHO PROGRAMU

Od schválení programu OPPA v říjnu 2007 nedošlo k žádným legislativním změnám nebo neočekávaným skutečnostem, které by měly na implementaci operačního programu výraznější dopad.

2.5. PŘÍPADNÁ PODSTATNÁ ZMĚNA

Nebyly zaznamenány žádné případy podstatných změn podle čl. 57 Udržitelnost operací Nařízení Rady (ES) č. 1083/2006.

2.6. DOPLŇKOVOST S JINÝMI NÁSTROJI

2.6.1. PROVÁZANOST OPERAČNÍCH PROGRAMŮ ESF

S ohledem na skutečnost, že finanční podpora z Evropského sociálního fondu je v ČR realizována prostřednictvím tří operačních programů (Operačního programu Lidského zdroje a zaměstnanost – dále „OPLZZ“, Operačního programu Vzdělávání pro konkurenceschopnost – dále „OPVK“ a OPPA), což znamená fungování tří řídicích orgánů – Ministerstva práce a sociálních věcí, Ministerstva školství, mládeže a tělovýchovy a hl. m. Prahy, důležitým prvkem je koordinace postupů těchto řídicích orgánů.

Vzájemná provázanost a synergie operačních programů spolufinancovaných z ESF jak z hlediska obsahového tak i časového je zajišťována na základě spolupráce a vzájemné koordinace aktivit především pomocí následujících mechanismů:

- monitorovací výbory jednotlivých ESF programů jsou navzájem provázány prostřednictvím zástupců shodných členských organizací
- v jednotlivých monitorovacích výborech jsou zastoupeny řídicí orgány ostatních dvou ESF programů;
 - Členy Společného monitorovacího výboru OPPA a OPPK jsou vedoucí oddělení řízení a implementace OPLZZ a ředitelka odboru řízení OPVK;
 - Zástupci hl. m. Prahy byli zároveň jmenováni členem monitorovacích výborů OPLZZ a OPVK;
- za účelem identifikace a řešení společných problémů probíhala spolupráce v rámci koordinační skupiny řídicích orgánů programů ESF (v únoru 2008 byla tato skupina institucionalizována jakožto Koordinační skupina řídicích orgánů programů ESF pro období 2007 – 2013);
 - Koordinační skupina v roce 2008 intenzivně spolupracovala při vymezení společné pozice ČR pro nepřímé náklady ESF projektů, udržitelnost operací a také způsobilosti nákladů

- centrální část monitorovacího systému MSC2007 všech tří operačních programů je zpřístupněna řídicím orgánům k náhledu tak, aby byla zajištěna vzájemná informovanost o realizovaných projektech;
- v rámci komunikační strategie jednotlivých operačních programů jsou zahrnuta společná témata:
 - na společných webových stránkách ESF v ČR (www.esfcr.cz) založené v rámci předchozího programového období jsou k dispozici informace o všech třech ESF operačních programech

V souladu s Usnesením vlády ČR č. 159/1998 je koordinační rolí pro ESF pověřeno MPSV. Koordinační mechanismy pro ESF jsou dále naplňovány prostřednictvím společné přípravy na jednání Výboru pro ESF, koordinací přípravy podkladů, následným informováním o výsledcích včetně realizace úkolů vyplývajících z daných jednání.

Koordinace ESF OP v ČR je standardní součástí aktivit NOK, jež zajišťuje při implementaci operačních programů, tj. včetně programů spolufinancovaných z ESF. V rámci těchto aktivit za rok 2008 NOK mj. inicioval na podzim 2008 jednání k optimalizaci výstupních sestav MSC2007 a jejich poskytnutí ŘO, kterého se účastnili zástupci všech ŘO, organizoval setkání s expertem na SF Richardem Hummelbrunnerem z Rakouska. Na jaře 2009 vydal NOK doporučené pokyny k tvorbě Výroční zprávy, které byly následně připomínkovány ze strany ŘO a na společném jednání modifikovány na základě připomínek jednotlivých zástupců ŘO. Dále NOK spolupracuje se zástupci všech ŘO na optimalizaci Národního číselníku indikátorů a stanovení pravidel monitoringu v IS.

2.6.2. DOPLŇKOVOST S ESF PROGRAMY

Řídící orgány uskutečnily několik jednání, v rámci nichž se informovaly o připravovaných výzvách k předkládání projektových žádostí, byly konzultovány tzv. zrcadlové projekty, u nichž se plánuje zajištění realizace na celém území ČR na základě principu „zrcadlení“, a to jak v oblasti sociálního začleňování mezi OPLZZ a OPPA, tak také v oblastech spadajících do počátečního vzdělávání na úrovni mezi OPVK a OPPA.

OPPA je koncipován synergicky s oběma programy pro Cíl Konvergence, přičemž zohledňuje specifika hl. m. Prahy. Prioritní osa 1 OPPA v sobě zahrnuje oblasti intervence korespondující s prioritní osou 1 OPLZZ (Adaptabilita), zejména v oblasti dalšího vzdělávání. Zaměření prioritní osy 2 OPPA – Podpora vstupu na trh práce koresponduje s prioritními osami 2 a 3 OPLZZ (Aktivní politiky na trhu práce a Sociální integrace a rovné příležitosti). Prioritní osa 3 OPPA – Modernizace počátečního vzdělávání je paralelou prioritních os 1 a 2 OPVK (Počáteční vzdělávání a Terciární vzdělávání, výzkum a vývoj).

Kromě obsahových vazeb mezi jednotlivými oblastmi intervence je třeba zohlednit realizaci národních systémových aktivit v OPLZZ a OPVK. Praha je, jakožto hlavní město ČR, sídlem řady centrálních institucí s potenciálem zajistit národní aktivity systémového charakteru. Pro zajištění těchto aktivit v rámci ESF programů došlo k dohodě hlavních aktérů ESF v ČR – MPSV, MŠMT, MF, MMR a hl. m. Prahy na koncipování OPLZZ a OPVK jako víceúčelových operačních programů s příspěvkem z alokace Cíle Regionální konkurenceschopnost a zaměstnanost pro národní systémové aktivity, průřezové aktivity a pro naplňování národních politik.

Víceúčelovost OPLZZ

Pro operace v oblastech aktivní politiky zaměstnanosti, modernizace veřejné správy (smart administration) a mezinárodní spolupráce a doplňkově technické pomoci byly vytvořeny čtyři víceúčelové prioritní osy v rámci OPLZZ (prioritní osy Aktivní politiky trhu práce, Veřejná správa a veřejné služby, Mezinárodní spolupráce a Technická pomoc) a realizován s tím související převod části alokace Cíle Regionální konkurenceschopnost a zaměstnanost do rozpočtu OPLZZ.

Víceúčelovost OPLZZ se týká takových aktivit, které mají systémovou národní povahu a je žádoucí, aby realizace těchto aktivit postihla celé území ČR. Aktivity systémového charakteru

s národním dopadem jsou součástí prioritní osy zaměřené na aktivní politiku zaměstnanosti, prioritní osy zaměřené na veřejnou správu a veřejné služby, mezinárodní spolupráci a v neposlední řadě rovněž na technickou pomoc.

Koordinace mezi řídicími orgány OPPA a OPLZZ je nastavena tak, aby aktivity realizované v rámci OPLZZ nebyly duplicitní k aktivitám OPPA, tj. stejný typ aktivit nebude realizován pro stejnou cílovou skupinu. Za tím účelem probíhají schůzky koordinační skupiny řídicích orgánů ESF programů a současně schůzky mezi subjekty, jež se připravují na předložení projektových žádostí, jichž se tato problematika týká, tj. zejména odboru sociálních služeb MPSV a odboru sociální péče a zdravotnictví Magistrát hl. m. Prahy.

Víceřadost OPVK

Víceřadost OPVK se týká takových aktivit, které mají systémovou národní povahu a je žádoucí, aby realizace těchto systémových národních aktivit postihla celé území ČR. Aktivity uvedeného systémového charakteru s národním dopadem jsou součástí prioritní osy Systémový rámec celoživotního učení, které zahrnují systémové projekty na národní úrovni, které jdou napříč počátečním, terciárním i dalším vzděláváním. Víceřadost rovněž zahrnuje prioritní osu technická pomoc.

Koordinace mezi řídicími orgány OPPA a OPVK je nastavena tak, aby aktivity realizované v rámci OPVK nebyly duplicitní k aktivitám OPPA, tj. stejný typ aktivit nebude realizován pro stejnou cílovou skupinu. Za tím účelem probíhají schůzky koordinační skupiny řídicích orgánů ESF programů a současně schůzky mezi odborem školství mládeže a tělovýchovy Magistrátu hl. m. Prahy, jež se připravuje na předložení projektových žádostí, jichž se tato problematika týká, a odboru řízení OPVK MŠMT.

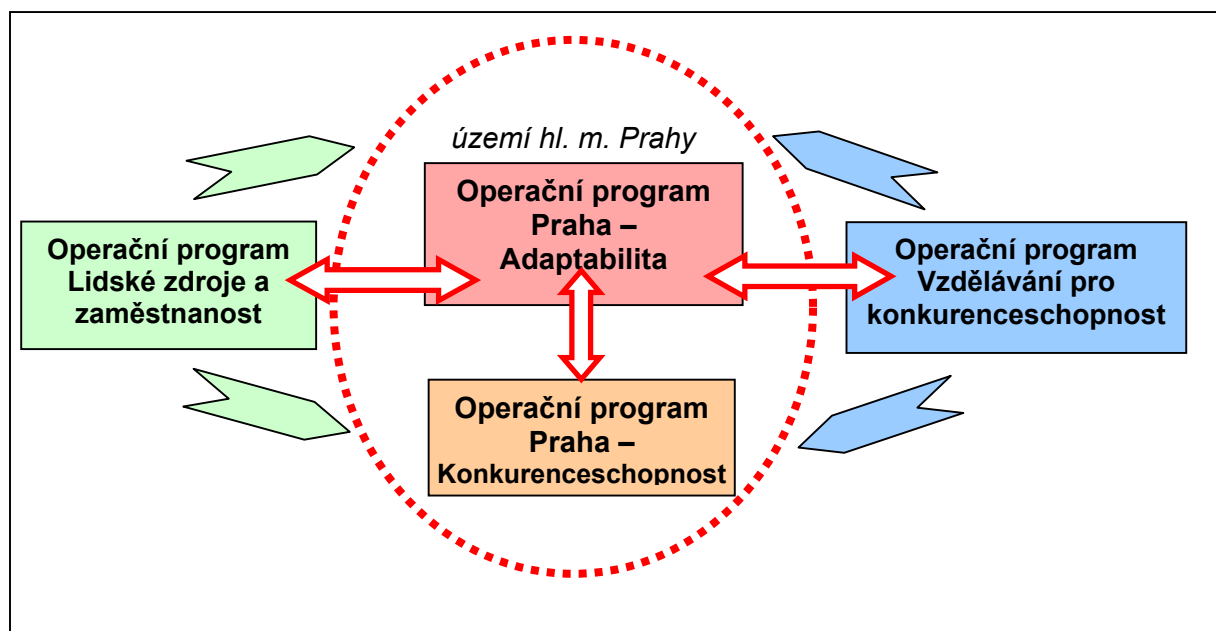
2.6.3. DOPLŇKOVOST S OPPK

Kromě vazby na ESF operační programy platné pro regiony Cíle Konvergence má OPPA úzkou vazbu na OPPK. Oba programy se zaměřují na provádění pomoci na celém území regionu hl. m. Praha. Vzájemná koordinace obou operačních programů na základě principu koncentrace a dosažení maximální efektivity poskytované podpory prostřednictvím synergického účinku je dána společným řízením obou programů hlavním městem Prahou, včetně existence Společného monitorovacího výboru pro oba dva programy.

Hl. m. Praha realizuje společné komunikační aktivity týkající se OPPA a OPPK. Manuál vizuálního stylu byl zpracován společně pro oba programy, společné jsou také webové stránky, které hl. m. Praha nechalo zpracovat na podzim roku 2007 a k jejichž spuštění došlo 3. ledna 2008. Jsou zde mimo jiné umístěny základní dokumenty obou programů, včetně výročních zpráv a zpráv o realizaci programů, dále pak všechny potřebné informace pro žadatele i příjemce.

Doplňkovost na úrovni projektů nebyla v praxi v roce 2008 realizována vzhledem ke skutečnosti, že v rámci vyhlášených výzev k předkládání projektových žádostí ani v jednom programu nebyly předloženy odpovídající projekty. Hl. m. Praha nicméně už na úrovni konzultací projektových záměrů zajišťovalo informování o projektových záměrech mezi pracovníky implementace OPPK a OPPA zejména v oblastech podpory 3.1 – Rozvoj inovačního prostředí a partnerství mezi základnou výzkumu a vývoje a praxí a 3.2 – Podpora příznivého podnikatelského prostředí OPPK a prioritní osou 1 – Podpora rozvoje znalostní ekonomiky OPPA.

Obr. 2 Vazby OPPA na operační programy 2007 – 2013



Zdroj: FEU MHMP

Poznámky:



obsahová vazba mezi specifickými cíli operačních programů



adicionální národní systémové aktivity, koordinace formou víceúčelových prioritních os

2.7. OPATŘENÍ K MONITOROVÁNÍ

2.7.1. MONITOROVACÍ VÝBOR

Pro OPPA byl v návaznosti na Nařízení Rady (ES) č. 1083/2006 zřízen monitorovací výbor. Monitorovací výbor funguje jako Společný monitorovací výbor OPPA a OPPK, tj. zajišťuje funkce monitorovacího výboru pro oba operační programy platné pro období 2007 – 2013 na území hl. m. Prahy. Členy Společného monitorovacího výboru jsou zejména zástupci hl. m. Prahy, Ministerstva pro místní rozvoj, Ministerstva práce a sociálních věcí, Ministerstva školství, mládeže a tělovýchovy, Ministerstva dopravy, Ministerstva financí, Ministerstva životního prostředí, Regionální rady regionu soudržnosti Střední Čechy, Akademie věd ČR, České konference rektorů, Konfederace zaměstnavatelských a podnikatelských svazů ČR apod.

2.7.1.1 ČINNOST MONITOROVACÍHO VÝBORU

V roce 2008 proběhla:

- 2 zasedání Společného monitorovacího výboru OPPA a OPPK
- 3 písemné procedury „per rollam“

2. zasedání SMV proběhlo dne 4. června 2008. Na programu jednání bylo schvalování Výročních zpráv o realizaci Operačního programu Praha – Adaptabilita a Operačního programu Praha – Konkurenceschopnost za rok 2007. Dále pak problematika nepřímých nákladů ESF projektů a informace o průběžné implementaci obou OP.

Výsledky 2. zasedání (4. června 2008) Společného monitorovacího výboru:

- Společný monitorovací výbor schválil:
 - Výroční zprávu o realizaci Operačního programu Praha – Adaptabilita
 - Výroční zprávu o realizaci Operačního programu Praha – Konkurenceschopnost
- Společný monitorovací výbor vzal na vědomí:
 - stav přípravy implementace OPPA a OPPK,
 - komunikační plán OPPA a OPPK.
 - informace o problematice nepřímých nákladů ESF projektů
 - informace o průběhu auditu shody

- Závěrem se Společný monitorovací výbor dohodl, že pro účely výročních zpráv bude pro přepočítání měn použit kurz platný k 31. prosinci daného roku.

3. zasedání SMV proběhlo dne 3. prosince 2008. Na programu jednání bylo projednání Zpráv o realizaci Operačního programu Praha – Adaptabilita a Operačního programu Praha – Konkurenceschopnost za rok 2008. Dále pak problematika nepřímých nákladů ESF projektů a informace o průběžné implementaci obou OP.

Výsledky 3. zasedání (3. prosince 2008) Společného monitorovacího výboru:

- Společný monitorovací výbor schválil:
 - Evaluační plán OPPK pro rok 2007 – 2013
- Společný monitorovací výbor vzal na vědomí:
 - Zprávu o realizaci Operačního programu Praha – Adaptabilita
 - Zprávu o realizaci Operačního programu Praha – Konkurenceschopnost
 - komunikační plán OPPA a OPPK
 - Evaluační harmonogram OPPA
 - informace o problematice monitorovacího systému a o záměru MMR na vytvoření nového monitorovacího systému od roku 2010
 - informace o schválení změny výběrových kritérií pro hodnocení individuálních projektů OPPK
- Závěrem byl členům Společného monitorovacího výboru představen úspěšný projekt OPPK – Trať Radlická a připravovaný projekt OPPA – Komplexní projekt sociální prevence (projekt s největší finanční alokací v OPPA). Dále byla dodatečně na program jednání přidána informace zástupců EK o návrzích úprav legislativy SF (ESF) v rámci opatření vyplývajících z finanční krize.

Uskutečněná hlasování per rollam:

1. písemná procedura „per rollam“ (14. prosince 2007 – 7. ledna 2008)

Schválena kritéria pro výběr projektů technické pomoci OPPK (usnesením č. 6/2008 SMV); schválena kritéria formálního posouzení pro individuální projekty OPPK (usnesením č. 5/2008 SMV).

2. písemná procedura „per rollam“ (18. března – 3. dubna 2008)

Schválena kritéria pro výběr projektů technické pomoci OPPA (usnesení č. 7/2008 SMV).

3. písemná procedura „per rollam“ (16. září – 1. října 2008)

Schválena úprava kritérií pro výběr individuálních projektů OPPK (usnesení č. 10/2008 SMV).

2.7.2. MONITOROVACÍ SYSTÉM

Monitorovací systém strukturálních fondů v programovém období 2007 – 2013, který je nástrojem monitorování realizace OP, je koncipován jako celek tří vzájemně propojených vrstev informačních systémů (IS). Skládá se z těchto tří úrovní:

- centrální a řídicí – monitorovací systém Central (MSC2007)
- výkonná – IS řídicího orgánu a zprostředkujících subjektů (Monit7+)
- žadatel/příjemce – webová aplikace (Benefit7)

Fungování elektronického systému je zajištěno smlouvami mezi hl. m. Prahou a Ministerstvem pro místní rozvoj zastoupené Centrem pro regionální rozvoj (18. dubna 2008) a mezi hl. m. Prahou a společností TESCO SW a.s. (z 8. srpna 2007.), jež je dodavatelem aplikace; druhá uvedená smlouva se týká poskytování servisních a konzultačních služeb při užívání informačních systémů Monit7+ a Benefit7 pro OPPA a OPPK.

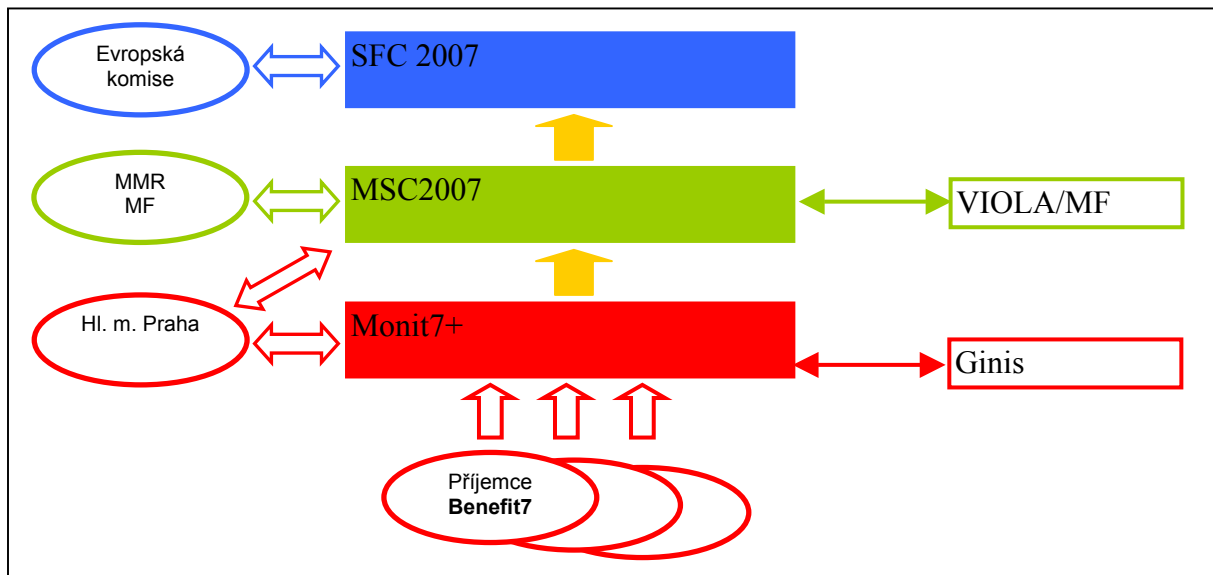
V roce 2008 byla vyhlášena 1. výzva k předkládání projektových žádostí a oba systémy začaly být více využívány. Benefit7 nejvíce ve fázi příjmu projektových žádostí, kdy žadatelé generovali projektové žádosti. V souvislosti s nečekaným množstvím žadatelů docházelo zákonitě k technickým obtížím hlavně s blížícím se termínem odevzdání. A to i přes to, že žadatelé byli ze strany řídicího orgánu opakovaně upozorňováni na možná nebezpečí vytváření žádostí na poslední chvíli (přetížení systému). Řídicí orgán se žadatelům snažil vyjít maximálně vstříc při vyplňování a předkládání žádostí o finanční podporu a proto zřídil hot-line adresu benefit7@cityofprague.cz (v roce 2009 byla, pro větší přehlednost nahrazena za benefit7.OPPA@cityofprague.cz), na kterou se žadatelé i příjemci mohli obracet v případě technických problémů s Benefit7. 1. výzva byla zatěžkávací zkouškou pro systém a na základě zjištěných skutečností se průběžně pracuje na posílení slabých míst tak, aby pro další období bylo již vše v pořádku. Aplikace Monit7+ je v průběhu roku nadále upravována tak, aby byla zajištěna administrace projektů 1. výzvy. Ve spolupráci s dodavatelem a

v koordinaci s ostatními orgány jsou nastavovány všechny potřebné vazby a přenosy dat mezi systémy Benefit7, Monit7+ a MSC2007.

V rámci testovacích verzí Benefit7 a Monit7+ jsou např. nainstalovány zjednodušené žádosti o platbu, testuje se elektronické zasílání monitorovacích zpráv (např. vykazování indikátorů v Benefit7), administrace kontrol a automatické plnění formulářů F1 – Žádost o platbu (Monit7+). V druhé polovině roku byl ve spolupráci s NOK vytvořen a připraven k zpracování koncept Agregace indikátorů, dále se řeší propojení systému Monit7+ s účetním systémem řídicího orgánu a jsou zpracovávány jednotlivé výstupní sestavy. Úpravy informačního systému probíhají na základě požadavků vyplývajících z centrální Metodiky monitorování programů SF a Fondu soudržnosti a na základě požadavků řídicího orgánu vůči dodavateli systému.

Řídicí orgán OPPA využívá k zadávání svých požadavků komunikaci přímo s dodavatelem díky samostatné smlouvě. Pro předkládání společných požadavků platí systém projednání požadavků na Pracovní skupině Jednotný monitorovací systém (PS JMS) dle ustanovení Jednacího řádu PS JMS. Každý návrh je před zařazením na program jednání PS JMS vyhodnocen Národním orgánem pro koordinaci z hlediska věcného opodstatnění pro jednotný monitorovací systém a Expertním odhadem CRR ČR z hlediska hospodárného využití prostředků OPTP. Společný požadavek se týká buď všech OP a je centrálně zpracován nebo jen skupiny OP.

Obr. 3 Schéma systému pro monitorování strukturálních operací v Praze



Zdroj: FEU MHMP

2.7.3. EVALUACE

Hodnocení OPPA je prováděno v souladu s povinnostmi stanovenými čl. 47 až 49 Nařízení Rady (ES) č. 1083/2006, v souladu s metodickými pokyny Evropské komise a v souladu s metodickými pokyny Národního orgánu pro koordinaci.

K hodnocení programu řídicí orgán OPPA využívá, mimo jiné, informace a údaje z monitorovacího systému. Při realizaci evaluací využívá ŘO vlastních administrativních kapacit externí nezávislé odborné firmy. Řídicí orgán je zodpovědný za organizaci celého hodnotícího procesu, tj. za formulaci zadání hodnocení, za výběr nezávislých externích hodnotitelů a za monitoring plnění úkolů v rámci hodnocení

Mezi povinnosti hodnocení OPPA patří:

- sestavování, realizace, aktualizace a vyhodnocování harmonogramu evaluací (ve vazbě na evaluační plán pro ČR vytvořený NOK);
- zajištění ex-ante, ad-hoc, on-going a spolupráce na strategickém hodnocení;
- poskytování zdrojů a údajů pro hodnocení prováděná a organizovaná NOK zejména pro strategické zprávy 2009 a 2012 a pro ex-post hodnocení prováděné EK a případné ex-ante 2014+;
- aktivní spolupráce s evaluátory, s Evaluační jednotkou NOK a s dalšími subjekty evaluací na různých úrovních implementace strukturálních fondů a Fondu soudržnosti v ČR;

- povinnost uveřejňovat výsledky hodnocení v souladu s požadavky čl. 47, odst. 3 Nařízení Rady (ES) č. 1083/2006.

2.7.3.1 HARMONOGRAM EVALUACÍ

Evaluační harmonogram OPPA je rámcovým plánem evaluačních aktivit na období 2007 – 2013. Plánované evaluační aktivity jsou úzce navázány na evaluační plán Národního strategického referenčního rámce zpracovaného evaluační jednotkou NOK. Část aktivit Evaluačního plánu NSRR je společná pro všechny operační programy a týká se podávání strategických zpráv Evropské komisi o příspěvku OP a NSRR. V této části Evaluační jednotka NOK připraví ve spolupráci s OP zadání, na jehož základě pak bude realizován jeden společný evaluační projekt pokrývající všechny OP. Evaluační plán NSRR je tvořen flexibilně, tak, aby mohl operativně reagovat na potřeby související s realizací strukturálních fondů. Evaluační harmonogram OPPA byl představen členům monitorovacího výboru na 3. zasedání na podzim roku 2008.

2.7.3.2 STRATEGICKÉ EVALUACE

Týkají se hodnocení dopadů politiky hospodářské a sociální soudržnosti EU na členské státy. Budou provedeny z úrovně NOK do konce roku 2009 a 2012 s cílem zajistit přípravu podkladů pro tvorbu Strategických zpráv dle čl. 29 nařízení Rady (ES) č. 1083/2006. Řídící orgán poskytne plnou součinnost při provádění těchto evaluací. V roce 2009 se bude zejména jednat o spolupráci na Strategické evaluaci I. Zásadním zdrojem dat pro strategické evaluace bude monitorovací systém.

Po uzavření programu OPPA bude provedena ex-post evaluace v odpovědnosti EK ve spolupráci s ŘO, který zajišťuje sběr potřebných dat.

2.7.3.3 ROZVOJ EVALUAČNÍ KAPACITY

Pracovníci řídicího orgánu OPPA, odpovědní za evaluaci, se účastní setkání evaluačních pracovních skupin ostatních řídicích orgánů a PS Evaluace NOK za účelem vyměňování zkušeností a sdílení dobré praxe. Kromě toho se účastní vzdělávacích akcí pořádaných NOK a budou využívat expertní podporu NOK. Pro posílení interní evaluační kapacity je důležitá i možnost průběžného vzdělávání v rámci seminářů, workshopů nebo konferencí, přičemž toto vzdělávání bude financováno z technické pomoci OPPA.

Tab. č. 13: Harmonogram evaluací

Název aktivity	Období
Spolupráce na Strategické evaluaci 2009	2008 – 2009
Socioekonomická analýza situace v hl. m. Praze	2008 – 2009
Spolupráce na Strategické evaluaci 2012	2011 – 2012
Ad-hoc evaluace dle potřeby	2008 – 2014
Posilování evaluační kapacity	2007 – 2013
Detailní analýza výzvy	2008 – 2012
On-going hodnocení realizace 2010	2009 – 2010
On-going hodnocení realizace 2013	2012 – 2013
Ex-post hodnocení OPPA	2013 – 2015
Ex-ante hodnocení 2014+	2013 – 2015

Zdroj: ŘO OPPA

V roce 2007 neproběhlo, vzhledem k postupu implementace programu, žádné zhodnocení OPPA. V roce 2008 bylo zahájeno zhodnocení 1. výzvy OPPA. Konkrétně byla připravena analýza procesu expertního posouzení, detailní analýza 1. výzvy a podkladová analýza potřeb a socioekonomické situace v hl. m. Praze. Výsledky těchto analýz byly použity pro nastavení 2. výzvy OPPA a pro další řízení výzev.

2.7.3.4 VÝHLED EVALUAČNÍCH AKTIVIT OPPA NA ROK 2009

- průběžné vyhodnocení pokroku realizace OPPA 2008/2009 – hodnocení se bude zabývat pokrokem v realizaci projektů 1. výzvy z roku 2008 a průběhem 2. výzvy vyhlášené dne 5. května 2009. Analýza vyhodnotí finanční a věcný pokrok v realizaci programu. Předpokládaná doba trvání cca 2 měsíce. Interní evaluace.
- ad-hoc evaluace – v případě potřeby a identifikace problémů budou pomocí ad hoc evaluace vyhodnoceny a navržen další postup
- strategická evaluace STRATEval I. – řídicí orgán OPPA bude spolupracovat s Evaluační jednotkou NOK v rámci dohodnutého rozsahu a dle harmonogramu, a to formou poskytnutí dostupných dat a informací, výsledků uskutečněných studií a evaluací, výročních zpráv a ročních problémových vyhodnocování, případně jiných relevantních materiálů vybranému řešiteli.
- rozvoj evaluačních kapacit – řídicí orgán OPPA bude průběžně zajišťovat zvyšování své evaluační kapacity

2.8. KONTROLY

Provádění specifických finančních kontrol

Za odpovědné ověřování činnosti řídicího a kontrolního systému operačního programu je na základě čl. 58 a čl. 62 obecného nařízení pro každý operační program zodpovědný auditní orgán. Pověřeným auditním subjektem je pro OPPA hl. město Praha, respektive oddělení interního auditu Magistrátu hl. m. Prahy v odboru ředitele Magistrátu hl. m. Prahy. Interní audit byl pověřen výkonem auditu OPPA na základě smlouvy o výkonu auditu mezi Ministerstvem financí, jež vykonává funkci Auditního orgánu, a hl. městem Prahou.

Dne 18. září 2008 byl a ze strany Platebního a certifikačního orgánu zahájena kontrola zaměřená na příjem, výběr a hodnocení projektů. Kontrola nebyla k 31. prosinci 2008 ukončena.

Dne 31. října 2008 byl podle paragrafu § 28 zák. č. 320/2001 Sb., o finanční kontrole ve veřejné zprávě a o změně některých zákonů, v platném znění a na základě ročního plánu interního auditu na období 2008, schváleného ředitelem Magistrátu hl. m. Prahy, zahájen na odboru fondů EU Magistrátu hl. m. Prahy interní audit č. PAS/1/2008, jehož předmětem je ověření účinného fungování řídicího a kontrolního systému OPPA. Audit nebyl k 31. prosinci 2008 ukončen.

3. PROVÁDĚNÍ PODLE PRIORITYNÍCH OS

Vzhledem k teprve začínající realizaci jednotlivých schválených projektů nelze na tomto místě jmenovat již uskutečněné vzorové projekty jako příklady úspěšných aktivit

3.1. PRIORITYNÍ OSA 1 – PODPORA ROZVOJE ZNALOSTNÍ EKONOMIKY

Priorityní osa 1 je zaměřena na zvýšení profesní mobility a adaptability pracovníků a zaměstnavatelů směřující ke zvýšení kvality a produktivity práce. Tento specifický cíl vychází z priority ESF pro Cíl Regionální konkurenceschopnost a zaměstnanost podle nařízení Rady (ES) č. 1081/2006, čl. 3, odst. 1 a).

Podporované aktivity priority osy

- Rozvoj a realizace dalšího vzdělávání
- Rozvoj lidských zdrojů ve výzkumu a vývoji
- Podpora a poradenství rozvíjející podnikatelské prostředí

V rámci 1. výzvy bylo možné žádat na následující skupiny aktivit

A – Další profesní vzdělávání vlastních zaměstnanců příjemce, případně partnera

B – Další profesní vzdělávání zaměstnanců v mikropodnicích a osob samostatně výdělečně činných

C – Rozvoj lidských zdrojů ve výzkumu a vývoji

Rozpočet priority osy

Na podporu rozvoje znalostní ekonomiky je určeno přibližně 38 % celkových prostředků OPPIA, vyjádřeno absolutně se jedná o 48 729 498 €.

Křížové financování

V rámci priority osy 1 se plánuje využití křížového financování v návaznosti na čl. 34, odst. 2 nařízení Rady (ES) č. 1083/2006, a to až do limitu 10 % alokace. V roce 2008 ovšem nedošlo k žádnému čerpání, jež by naplňovalo parametry dle výše uvedeného článku. Na základě smluv uzavřených do konce roku 2008, bylo naplánováno využití křížového financování v těchto projektech ve výši 87 743 €.

3.1.1. DOSAŽENÝ POKROK A JEHO ANALÝZA

Tab. č. 14: Informace o věcném a finančním pokroku prioritní osy 1

Kód NČI Kód EU/Lisabon Typ indikátoru	Název indikátoru	Měrná jednotka	Zdroj	Hodnota	2007	2008	Cílová hodnota 2015	Celkem
Vstup	rozpočet prioritní osy	tis. €	OPPA	Dosažená	N/A	N/A	N/A	N/A
				Výchozí	0	N/A	N/A	0
				Plánovaná ¹	N/A	N/A	48 730	48 730
07.46.00 Výstup	počet úspěšně podpořených osob	ks	monitorovací zprávy projektů	Dosažená	0	0	N/A	0
				Výchozí	0	0	N/A	0
				Plánovaná ¹	N/A	N/A	5 100	5 100
49.21.00 Výstup	počet podpořených projektů	ks	monitorovací systém OPPO	Dosažená	0	74 ³	N/A	74
				Výchozí	0	0	N/A	0
				Plánovaná ¹	N/A	N/A	230	230
07.61.00 Výsledek	míra spokojenosti s pracovním místem	%	evaluační studie	Dosažená	0	N/A ²	N/A	0
				Výchozí	0	0	N/A	0
				Plánovaná ¹	N/A	N/A	75	75

Zdroj: Statistika ŘO, ČSÚ

Poznámky:

¹ Operační program nemá definované cílové hodnoty ročně, ale na celé období.

² Provedení evaluační studie je s ohledem na princip proporcionality plánováno 2 x za programové období (s předpokladem v roce 2011 a 2015)

³ Projekty v realizaci na základě smluv uzavřených do konce roku 2008.

Tab. č. 15: Údaje o účastnících operací v rámci prioritní osy 1

Typ členění	Kód NČI	Detail členění	Počet účastníků
Počet účastníků za rok 2008	07.47.00	Noví účastníci	0
	07.41.93	Odcházející účastníci	0
	07.48.00	Lidé, kteří se operačního programu účastnili již v předchozím roce	0
Rozdělení účastníků podle pohlaví	07.46.00	Celkem	0
	07.46.01	Muži	0
	07.46.02	Ženy	0
Rozdělení účastníků podle postavení na trhu práce	07.46.04	Zaměstnaní (celkový počet zaměstnaných, včetně osob samostatně výdělečně činných)	0
	07.46.05	Sebezaměstnaný – osoby samostatně výdělečně činné	0
	07.46.06	Dlouhodobě nezaměstnaní	0
	07.46.07	Nezaměstnaní (celkový počet nezaměstnaných včetně dlouhodobě nezaměstnaných)	0
	07.46.08	Neaktivní osoby celkem	0

Typ členění	Kód NČI	Detail členění	Počet účastníků
	07.46.09	Neaktivní osoby ve vzdělávání či odborné přípravě (žáci, učni a studenti)	0
Rozdělení účastníků podle věku	07.46.18	Mladí lidé (15 – 24 let)	0
	07.46.19	Starší obyvatelstvo (55 – 64 let)	0
Rozdělení účastníků podle zranitelných skupin v souladu s vnitrostátními předpisy	07.46.25	Menšiny	0
	07.46.26	Migranti	0
	07.46.27	Zdravotně znevýhodnění	0
	07.46.28	Ostatní znevýhodněné osoby	0
Rozdělení účastníků podle dosaženého vzdělání	07.46.41	Základní nebo nižší středoškolské vzdělání (ISCED 1 a 2)	0
	07.46.42	Vyšší středoškolské vzdělání (ISCED 3)	0
	07.46.43	Postsekundární vzdělávání nezahrnované do terciárního (ISCED 4)	0
	07.46.44	Terciární vzdělávání (ISCED 5 a 6)	0

Zdroj: Statistika ŘO

Poznámka: Vzhledem k teprve začínající realizaci jednotlivých schválených projektů nelze v tabulce uvést konkrétní hodnoty. Relevantní hodnoty indikátorů budou vykázány v monitorovacích zprávách projektů v průběhu roku 2009.

3.1.2. KVALITATIVNÍ ANALÝZA

Vzhledem k tomu, že takřka po celé období, za které je výroční zpráva zpracována, probíhal proces administrace projektových žádostí a smlouvy mezi příjemcem a řídicím orgánem byly uzavírány postupně v závěru roku, nebyla ke konci roku 2008 v OPPA předložena žádná žádost o platbu. V závěru roku vyplatil řídicí orgán OPPA příjemcům na základě uzavřených smluv zálohy ve výši 2,01 mil €.

Tab. č. 16: Přehled projektů PO1

Fáze	Počet žádostí [ks]	Požadované prostředky [mil. €]	Podíl požadované podpory na projektech k rozpočtu výzvy [%]	Počet vyřazených žádostí [ks]
Přijatých žádostí	548	106,5	766	
Po formálním hodnocení	446	84,8	610	102
Po expertním hodnocení	303	55,7	401	143
Vybrané projekty	89	13,9	100	214

Zdroj: monitoring OPPA; kurz 26,63 Kč/€

V rámci 1. výzvy OPPA předložili podnikatelské subjekty 73 % projektů v prioritní ose 1, z toho nejčastější byly projekty společností s ručením omezeným (266 projektů – 48 %) a akciových společností (129 projektů – 24 %).

Tab. č. 17: Počty projektů podle typů žadatelů v prioritní ose 1 detailně

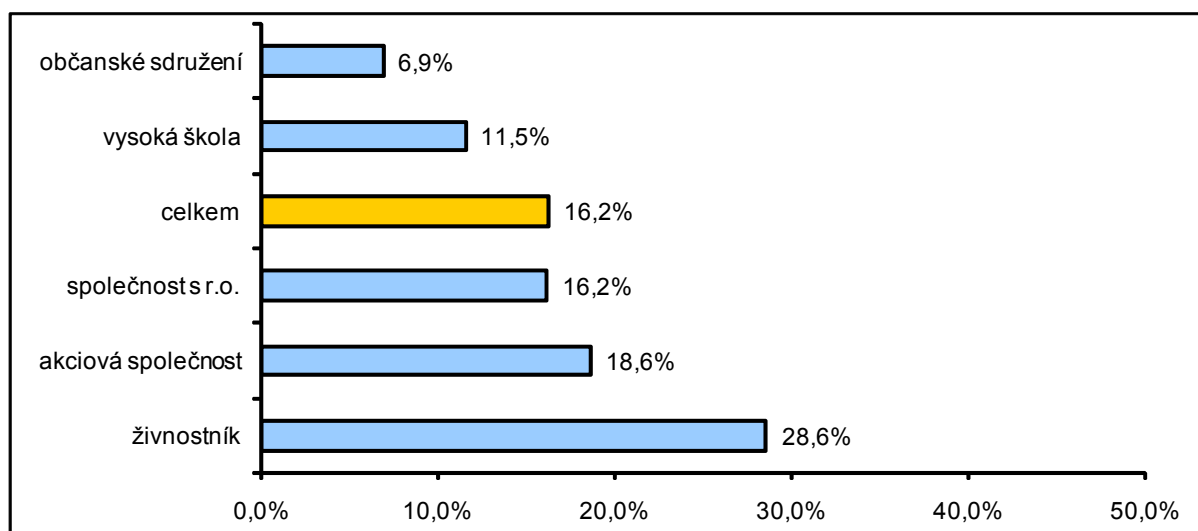
akciová společnost	129
občanské sdružení	58
obecně prospěšná společnost	10
družstvo	5
profesní zájmová sdružení	8
příspěvková organizace	23
společnost s r.o.	266
vysoká škola	26
živnostník	7
ostatní	16

Zdroj: Analýza 1. výzvy OPPA

Úspěšnost projektů

V prioritní ose 1 je průměrná úspěšnost 16,2 %, k nejméně úspěšným subjektům patří živnostníci (28,6 %) a akciové společnosti (18,6%). Nejméně úspěšná byla občanská sdružení (6,9 %). U občanských sdružení se často jednalo o projekty směřující do skupiny aktivit B (Další profesní vzdělávání zaměstnanců v mikropodnicích a OSVČ), které nebyly příliš dobře připraveny (více než 50 % bylo vyřazeno ve formálním posouzení), zejména zdůvodnění potřebnosti a vazba na cílovou skupinu nebyly dostatečné.

Graf č. 9 Úspěšnost projektových žádostí podle typu žadatele prioritní osa 1



Zdroj: Analýza 1. výzvy OPPA

3.1.3. ZÁVAŽNÉ PROBLÉMY A PŘIJATÁ OPATŘENÍ K JEJICH ODSTRANĚNÍ

V průběhu realizace nedošlo v této prioritní ose k závažnému problému, který by ohrozil čerpání prostředků z fondů EU. V průběhu 1. výzvy došlo pouze ke zpoždění administrace výzvy z důvodů zmíněných v kapitole 2.3.

3.2. PRIORITNÍ OSA 2 – PODPORA VSTUPU NA TRH PRÁCE

Prioritní osa 2 je zaměřena na zlepšení dostupnosti zaměstnání pro znevýhodněné osoby a zvýšení jejich účasti na trhu práce. Tento specifický cíl vychází z priority ESF pro Cíl Regionální konkurenceschopnost a zaměstnanost podle nařízení Rady (ES) č. 1081/2006, čl. 3, odst. 1 c).

Podporované aktivity prioritní osy

- Začleňování znevýhodněných osob
- Rozvoj organizací podporujících začleňování znevýhodněných osob
- Podpora souladu pracovního a soukromého života
- Rozvoj kapacit malých organizací

V rámci 1. výzvy bylo možné žádat na následující skupiny aktivit

A – Začleňování znevýhodněných osob

B – Rozvoj organizací podporujících začleňování znevýhodněných osob

C – Podpora souladu pracovního a soukromého života

Kromě grantových projektů předkládaných v rámci výzvy jsou v prioritní ose 2 připravovány a realizovány Odborem sociální péče a zdravotnictví Magistrátu hl. m. Prahy individuální komplexní projekty.

Odbor sociální péče a zdravotnictví dosud připravil ke schválení níže uvedené projekty:

- Plánování sociálních služeb v Praze
- Kvalita v sociálních službách
- Komplexní individuální projekt pro zajištění poskytování sociálních služeb, jako podpůrný prostředek pro integraci sociálně znevýhodněných osob na trh práce na území HMP
- Systém dalšího vzdělávání v sociálních službách

- Centrum pro vzdělávání a sociální integraci zdravotně postižených a jinak znevýhodněných osob

Hlavní rozdíl oproti grantovým projektům spočívá v tom, že komplexní projekty jsou individuální projekty určené k vytváření, rozvoji a realizaci politik a programů realizovaných na národní (jako doplnění celonárodních programů a politik na území hl. m. Prahy) či regionální úrovni (na území hl. m. Prahy). Komplexní projekty slouží k vytvoření, dobudování či modernizaci struktur pro poskytování veřejných služeb v oblastech vymezených programem. Komplexní projekty mohou být zaměřeny na cílové skupiny jednotlivců, ale slouží i k rozvoji poskytovatelů služeb a rozvoji a zkvalitňování systémů.

Finanční prostředky jsou na individuální komplexní projekty alokovány přímým přidělením. Komplexní projekty jsou realizovány pouze určenými příjemci uvedenými v Implementačním dokumentu OPPA, kteří mají působnost nezbytnou k jejich realizaci.

Komplexní projekty nejsou posuzovány v konkurenci individuálních grantových projektů a před předložením jsou nejprve diskutovány v orgánu zajišťujícím aplikaci partnerství, konkrétně v tzv. Programovém partnerství. Smyslem tohoto projednávání je nalézt takovou podobu projektu, která usnadní následný proces administrace žádostí. Po předložení jsou žádosti hodnoceny v rámci formálního posouzení. Další fází je expertní posouzení. Toto hodnocení je, stejně jako u projektů grantových, zajišťováno prostřednictvím externích hodnotitelů. Každá žádost je hodnocena 2 nezávislými hodnotiteli a musí získat 60 a více bodů. V roce 2008 Zastupitelstvo hl. m. Prahy schválilo dva z výše uvedených individuálních komplexních projektů – Plánování sociálních služeb v Praze a Kvalita v sociálních službách. Oba projekty zahájí realizaci v roce 2009. Předpokládáme, že zbývající projekty schválí Zastupitelstvo hl. m. Prahy v průběhu roku 2009.

Rozpočet prioritní osy

Na podporu vstupu na trh práce je určeno přibližně 29 % celkových prostředků OPPA, vyjádřeno absolutně se jedná o 37 188 301 €.

Křížové financování

V rámci prioritních osy 2 se plánuje využití křížového financování v návaznosti na čl. 34, odst. 2 nařízení Rady (ES) č. 1083/2006, a to až do limitu 10 % alokace. V roce 2008 ovšem nedošlo k žádnému čerpání, jež by naplňovalo parametry dle výše uvedeného článku. Na základě smluv uzavřených do konce roku 2008, bylo naplánováno využití křížového financování v těchto projektech ve výši 139 587 €.

3.2.1. DOSAŽENÝ POKROK A JEHO ANALÝZA

Tab. č. 18: Informace o věcném a finančním pokroku prioritní osy 2

Kód NČI Kód EU/Lisabon Typ indikátoru	Název indikátoru	Měrná jednotka	Zdroj	Hodnota	2007	2008	Cílová hodnota 2015	Celkem
Vstup	rozpočet prioritní osy	tis. €	OPPA	Dosažená	N/A	N/A	N/A	N/A
				Výchozí	0	N/A	N/A	0
				Plánovaná ¹	N/A	N/A	37 188	37 188
07.46.00 Výstup	počet úspěšně podpořených osob	ks	monitorovací zprávy projektů	Dosažená	0	0	N/A	0
				Výchozí	0	0	N/A	0
				Plánovaná ¹	N/A	N/A	2500	2500
49.21.00 Výstup	počet podpořených projektů	ks	monitorovací systém OPFA	Dosažená	0	27 ³	N/A	27
				Výchozí	0	0	N/A	0
				Plánovaná ¹	N/A	N/A	170	170
07.62.00 Výsledek	míra dostupnosti zaměstnání	%	evaluační studie	Dosažená	0	N/A ²	N/A	0
				Výchozí	0	0	N/A	0
				Plánovaná ¹	N/A	N/A	70	70

Zdroj: Statistika ŘO, ČSÚ

Poznámky:

¹ Operační program nemá definované cílové hodnoty ročně, ale na celé období.

² Provedení evaluační studie je s ohledem na princip proporcionality plánováno 2 x za programové období (s předpokladem v roce 2011 a 2015).

³ Projekty, s nimiž byla uzavřena smlouva do konce roku 2008.

Tab. č. 19: Údaje o účastnících operací v rámci prioritní osy 2

Typ členění	Kód NČI	Detail členění	Počet účastníků
Počet účastníků za rok 2008	07.47.00	Noví účastníci	0
	07.41.93	Odcházející účastníci	0
	07.48.00	Lidé, kteří se operačního programu účastnili již v předchozím roce	0
Rozdělení účastníků podle pohlaví	07.46.00	Celkem	0
	07.46.01	Muži	0
	07.46.02	Ženy	0
Rozdělení účastníků podle postavení na trhu práce	07.46.04	Zaměstnaní (celkový počet zaměstnaných, včetně osob samostatně výdělečně činných)	0
	07.46.05	Sebezaměstnaný – osoby samostatně výdělečně činné	0
	07.46.06	Dlouhodobě nezaměstnaní	0
	07.46.07	Nezaměstnaní (celkový počet nezaměstnaných včetně dlouhodobě nezaměstnaných)	0
	07.46.08	Neaktivní osoby celkem	0
	07.46.09	Neaktivní osoby ve vzdělávání či odborné přípravě (žáci, učni a studenti)	0
Rozdělení účastníků podle věku	07.46.18	Mladí lidé (15 – 24 let)	0
	07.46.19	Starší obyvatelstvo (55 – 64 let)	0
Rozdělení účastníků podle zranitelných skupin v souladu s vnitrostátními předpisy	07.46.25	Menšiny	0
	07.46.26	Migranti	0
	07.46.27	Zdravotně znevýhodnění	0
	07.46.28	Ostatní znevýhodněné osoby	0
Rozdělení účastníků podle dosaženého vzdělání	07.46.41	Základní nebo nižší středoškolské vzdělání (ISCED 1 a 2)	0
	07.46.42	Vyšší středoškolské vzdělání (ISCED 3)	0
	07.46.43	Postsekundární vzdělávání nezahrnované do terciárního (ISCED 4)	0
	07.46.44	Terciární vzdělávání (ISCED 5 a 6)	0

Zdroj: Statistika ŘO

Poznámka: Vzhledem k teprve začínající realizaci jednotlivých schválených projektů nelze v tabulce uvést konkrétní hodnoty. Relevantní hodnoty indikátorů budou vykázány v monitorovacích zprávách projektů v průběhu roku 2009.

3.2.2. KVALITATIVNÍ ANALÝZA

Vzhledem k tomu, že takřka po celé období, za které je výroční zpráva zpracována, probíhal proces administrace projektových žádostí a smlouvy mezi příjemcem a řídicím orgánem byly uzavírány postupně v závěru roku, nebyla ke konci roku 2008 v OPPA předložena žádná žádost o platbu. V závěru roku vyplatil řídicí orgán OPPA příjemcům na základě uzavřených smluv zálohy ve výši 1,1 mil. €.

Tab. č. 20: Přehled projektů PO2

Fáze	Počet žádostí [ks]	Požadované prostředky [mil. €]	Podíl požadované podpory na projektech k rozpočtu výzvy [%]	Počet vyřazených žádostí[ks]
Přijatých žádostí	304	75,6	544	
Po formálním hodnocení	267	68,9	496	37
Po expertním hodnocení	208	55,2	398	59
Vybrané projekty	29	7,1	51	179

Zdroj: monitoring OPPA; kurz 26,63 Kč/€

Nestátní neziskové organizace jasně dominovaly mezi žadateli v prioritní ose 2, kde předložily 62 % projektů, nejvíce zastoupena byla občanská sdružení (157 projektů – 51 %). Druhou nejpočetnější skupinou byly projekty předložené společnostmi s ručením omezeným (57 projektů – 19 %). Naopak například městské části předložily pouze 6 projektů (2 %).

Tab. č. 21: Počty projektů podle typů žadatelů v prioritní ose 2 detailně

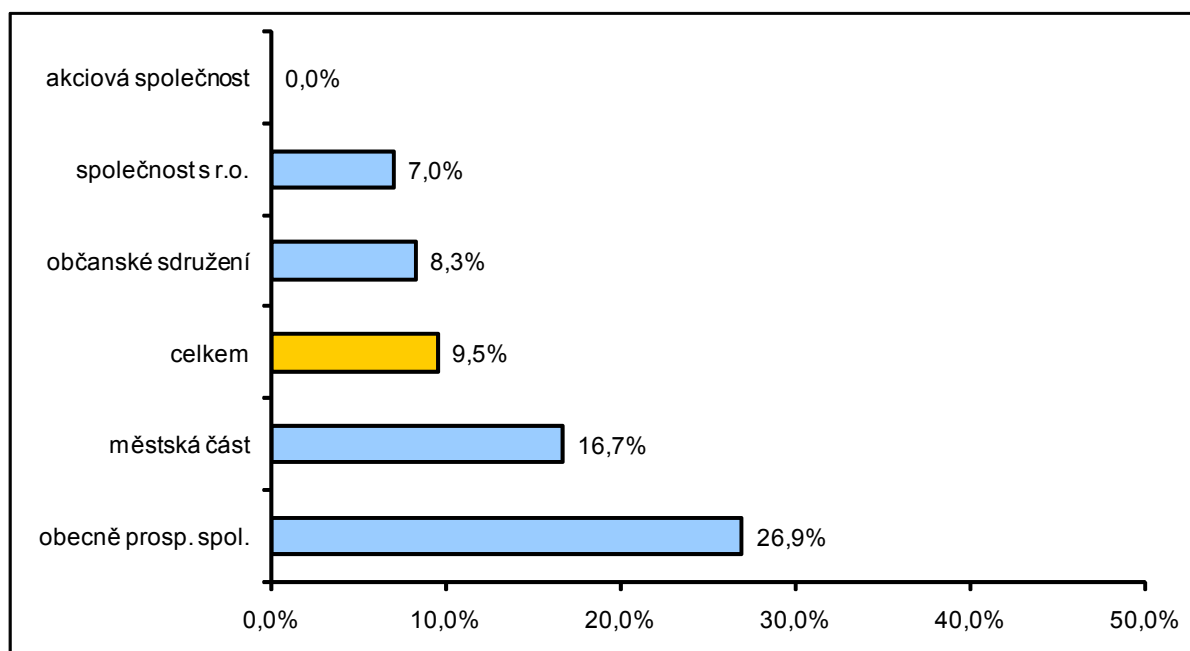
akciová společnost	12
městská část	6
církevní organizace	7
občanské sdružení	157
obecně prospěšná společnost	26
příspěvková organizace	9
společnost s r.o.	57
živnostník	12
ostatní	18

Zdroj: Analýza 1. výzvy OPPA

Úspěšnost projektů

Průměrná úspěšnost v prioritní ose 2 je 9,5 %. Relativně nízká úspěšnost občanských sdružení (8,3 %) je dána tím, že právě občanská sdružení předložila v rámci této osy zdaleka nejvíce projektů, naopak vysoká úspěšnost u městských částí (16,7 %) a obecně prospěšných společností (26,9 %) je dána nízkým zastoupením těchto subjektů mezi předkladateli projektů.

Graf č. 10 Úspěšnost projektových žádostí podle typu žadatele prioritní osa 2



Zdroj: Analýza 1. výzvy OPPA

3.2.3. ZÁVAŽNÉ PROBLÉMY A PŘIJATÁ OPATŘENÍ K JEJICH ODSTRANĚNÍ

V průběhu realizace nedošlo v této prioritní ose k závažnému problému, který by ohrozil čerpání prostředků z fondů EU. V průběhu 1. výzvy došlo pouze ke zpoždění administrace výzvy z důvodů zmíněných v kapitole 2.3.

3.3. PRIORITNÍ OSA 3 – MODERNIZACE POČÁTEČNÍHO VZDĚLÁVÁNÍ

Prioritní osa 3 je zaměřena na zvýšení kvality vzdělávání a odborné přípravy lidí, které odpovídají požadavkům trhu práce. Tento specifický cíl vychází z priority ESF pro Cíl Regionální konkurenceschopnost a zaměstnanost podle nařízení Rady (ES) č. 1081/2006, čl. 3, odst. 1 d).

Specifický cíl bude naplňován intervencemi zaměřenými na zvyšování dostupnosti a kvality nabídky vzdělávání tak, aby odpovídalo požadavkům trhu práce a znalostní společnosti. Podpořeno bude počáteční vzdělávání a posilování vazeb mezi počátečním a dalším vzděláváním.

Podporované aktivity prioritní osy

- Zkvalitňování vzdělávání na SŠ a VOŠ
- Další vzdělávání pedagogických a akademických pracovníků
- Rozvoj a zkvalitnění studijních programů na VŠ
- Podpora žáků a studentů se specifickými vzdělávacími potřebami

V rámci 1. výzvy bylo možné žádat na následující skupiny aktivit:

- A – Zkvalitňování vzdělávání na SŠ a VOŠ
- B – Další vzdělávání pedagogických a akademických pracovníků
- C – Rozvoj a zkvalitnění studijních programů na VŠ
- D – Podpora žáků a studentů se speciálními vzdělávacími potřebami

Rozpočet prioritní osy

Na modernizaci počátečního vzdělávání je určeno přibližně 29 % celkových prostředků OPPIA, vyjádřeno absolutně se jedná o 37 188 301 €.

Křížové financování

V rámci prioritních osy 3 se plánuje využití křížového financování v návaznosti na čl. 34, odst. 2 nařízení Rady (ES) č. 1083/2006, a to až do limitu 10 % alokace. V roce 2008 ovšem nedošlo k žádnému čerpání, jež by naplňovalo parametry dle výše uvedeného článku. Na základě smluv uzavřených do konce roku 2008, bylo naplánováno využití křížového financování v těchto projektech ve výši 174 634 €.

3.3.1. DOSAŽENÝ POKROK A JEHO ANALÝZA

Tab. č. 22: Informace o věcném a finančním pokroku prioritní osy 3

Kód NČI Kód EU/Lisabon Typ indikátoru	Název indikátoru	Měrná jednotka	Zdroj	Hodnota	2007	2008	Cílová hodnota 2015	Celkem
Vstup	rozpočet prioritní osy	tis. €	OPPA	Dosažená	N/A	N/A	N/A	N/A
				Výchozí	0	N/A	N/A	0
				Plánovaná ¹	N/A	N/A	37 188	37 188
07.46.00 Výstup	počet úspěšně podpořených osob	ks	monitorovací zprávy projektů	Dosažená	0	0	N/A	0
				Výchozí	0	0	N/A	0
				Plánovaná ¹	N/A	N/A	5100	5100
49.21.00 Výstup	počet podpořených projektů	ks	monitorovací systém OPPIA	Dosažená	0	46 ³	N/A	46
				Výchozí	0	N/A	N/A	0
				Plánovaná ¹	N/A	N/A	170	170
07.63.00 Výsledek	míra kvality vzdělání	%	evaluační studie	Dosažená	0	N/A ²	N/A	0
				Výchozí	0	N/A	N/A	0
				Plánovaná ¹	N/A	N/A	80	80

Zdroj: Statistika ŘO, ČSÚ

Poznámky:

¹ Operační program nemá definované cílové hodnoty ročně, ale na celé období.

² Provedení evaluační studie je s ohledem na princip proporcionality plánováno 2 x za programové období (s předpokladem v roce 2011 a 2015).

³ Projekty, s nimiž byla uzavřena smlouva do konce roku 2008.

Tab. č. 23: Údaje o účastnících operací v rámci prioritní osy 3

Typ členění	Kód NČI	Detail členění	Počet účastníků
Počet účastníků za rok 2008	07.47.00	Noví účastníci	0
	07.41.93	Odcházející účastníci	0
	07.48.00	Lidé, kteří se operačního programu účastnili již v předchozím roce	0
Rozdělení účastníků podle pohlaví	07.46.00	Celkem	0
	07.46.01	Muži	0
	07.46.02	Ženy	0
Rozdělení účastníků podle postavení na trhu práce	07.46.04	Zaměstnaní (celkový počet zaměstnaných, včetně osob samostatně výdělečně činných)	0
	07.46.05	Sebezaměstnaný – osoby samostatně výdělečně činné	0
	07.46.06	Dlouhodobě nezaměstnaní	0
	07.46.07	Nezaměstnaní (celkový počet nezaměstnaných včetně dlouhodobě nezaměstnaných)	0
	07.46.08	Neaktivní osoby celkem	0

Typ členění	Kód NČI	Detail členění	Počet účastníků
	07.46.09	Neaktivní osoby ve vzdělávání či odborné přípravě (žáci, učni a studenti)	0
Rozdělení účastníků podle věku	07.46.18	Mladí lidé (15 – 24 let)	0
	07.46.19	Starší obyvatelstvo (55 – 64 let)	0
Rozdělení účastníků podle zranitelných skupin v souladu s vnitrostátními předpisy	07.46.25	Menšiny	0
	07.46.26	Migranti	0
	07.46.27	Zdravotně znevýhodnění	0
	07.46.28	Ostatní znevýhodněné osoby	0
Rozdělení účastníků podle dosaženého vzdělání	07.46.41	Základní nebo nižší středoškolské vzdělání (ISCED 1 a 2)	0
	07.46.42	Vyšší středoškolské vzdělání (ISCED 3)	0
	07.46.43	Postsekundární vzdělávání nezahrnované do terciárního (ISCED 4)	0
	07.46.44	Terciární vzdělávání (ISCED 5 a 6)	0

Zdroj: Statistika ČR

Poznámka: Vzhledem k teprve začínající realizaci jednotlivých schválených projektů nelze v tabulce uvést konkrétní hodnoty. Relevantní hodnoty indikátorů budou vykážány v monitorovacích zprávách projektů v průběhu roku 2009.

3.3.2. KVALITATIVNÍ ANALÝZA

Vzhledem k tomu, že takřka po celé období, za které je výroční zpráva zpracována, probíhal proces administrace projektových žádostí a smlouvy mezi příjemcem a řídicím orgánem byly uzavírány postupně v závěru roku, nebyla ke konci roku 2008 v OPPA předložena žádná žádost o platbu. V závěru roku vyplatil řídicí orgán OPPA příjemcům na základě uzavřených smluv zálohy ve výši 1,67 mil €.

Tab. č. 24: Přehled projektů PO3

Fáze	Počet žádostí [ks]	Požadované prostředky [mil. €]	Podíl požadované podpory na projektech k rozpočtu výzvy [%]	Počet vyřazených žádostí [ks]
Přijatých žádostí	326	74,0	711	
Po formálním hodnocení	284	63,8	613	42
Po expertním hodnocení	187	42,5	409	97
Vybrané projekty	48	10,4	100	139

Zdroj: monitoring OPPA; kurz 26,63 Kč/€

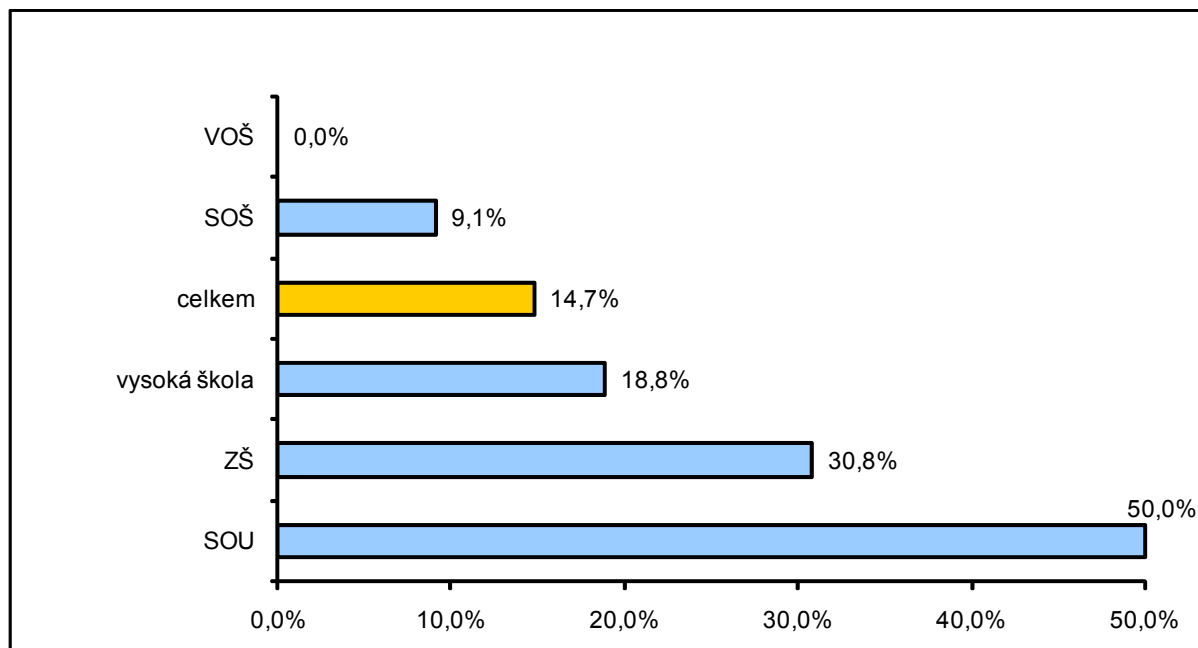
V porovnání s gymnázii s úspěšností 33 % je relativně velmi nízká úspěšnost středních odborných škol – 9,1 % (resp. 4,3 % včetně soukromých škol). Přestože více než polovina projektů předložených středními odbornými školami úspěšně prošla fází expertního posouzení, mezi nejlépe bodově hodnocené projekty, které byly doporučeny výběrovou komisí k podpoře, se dostal pouze jediný projekt. Střední odborná učiliště se v grafu č. 11 jeví jako velmi úspěšný žadatel, ve skutečnosti byly tímto typem školy předloženy pouze 2 projekty, z nichž 1 byl schválen.

Ve srovnání se středními odbornými školami a učilišti jsou v překládání projektů naopak poměrně úspěšné základní školy s úspěšností 30,8 %. Jedná se zejména o projekty v podporované skupině aktivit D (Podpora žáků se speciálními vzdělávacími potřebami), což je výrazně nejúspěšnější podporovaná skupina aktivit v prioritní ose 3.

Stejně tak nestátní neziskové organizace byly v prioritní ose 3 úspěšné především v případě projektů předložených v podporované skupině aktivit D (Podpora žáků se speciálními vzdělávacími potřebami). V rámci ostatních oblastí neziskové organizace neuspěly kvůli nedostatečné potřebnosti projektů v oblasti dalšího vzdělávání pedagogů, v oblasti přípravy a realizace vzdělávacích programů pro střední a vyšší odborné školy často působily spíše v roli dodavatele služeb, a byly proto vyřazeny již ve fázi formálního posouzení.

Úspěšnost vysokých škol se pohybuje mírně nad průměrem úspěšnosti všech typů žadatelů v prioritní ose 3. Vysoké školy byly úspěšné především v podporované skupině aktivit C (Rozvoj a zkvalitnění studijních programů na vysokých školách).

Graf č. 11 Úspěšnost projektových žádostí podle typu žadatele prioritní osa 3



Zdroj: Analýza 1. výzvy OPPA

3.3.3. ZÁVAŽNÉ PROBLÉMY A PŘIJATÁ OPATŘENÍ K JEJICH ODSTRANĚNÍ

V průběhu realizace nedošlo v této prioritní ose k závažnému problému, který by ohrozil čerpání prostředků z fondů EU. V průběhu 1. výzvy došlo pouze ke zpoždění administrace výzvy z důvodů zmíněných v kapitole 2.3.

3.4. PRIORITNÍ OSA 4 – TECHNICKÁ POMOC

Specifický cíl této osy představuje zajištění efektivní a účinné implementace OPPA.

V rámci této prioritní osy jsou financovány především aktivity, které podporují řízení, realizaci, kontrolu, monitorování, hodnocení a publicitu OPPA.

Oblasti podpory

- Podpora řízení programu
- Doplnkové činnosti související s realizací programu

Popis dílčích aktivit projektu:

- implementace Komunikačního plánu (KoP), provozování webových stránek programu a zajištění propagačních předmetů, příprava a realizace seminářů, workshopů, zveřejňování výzev a zajištění tiskových konferencí o realizaci OPPA
- pořízení, rozvoj a provoz informačních systémů pro řízení OPPA, propojení systémů s IS hl. m. Prahy, orgánů státní správy ČR a EU.
- příprava a provedení evaluací postupu realizace OPPA, zpracování analýz a expertíz, rozvoj metod hodnocení realizace pomoci ze strukturálních fondů
- technické a organizační zajištění zasedání SMV, příprava a zpracování podkladů, podkladových analýz a studií pro jednání SMV
- zajištění provedení expertního posouzení, analýz, expertíz a poradenství souvisejících s posuzováním projektových žádostí, úpravy a rozvoj systému expertního posouzení, podpurných analýz, organizační zabezpečení jednání výběrových komisí, Programových partnerství, pracovních skupin a komisí, včetně přípravy podkladů
- odměňování pracovníků administrace OPPA, zvyšování kvalifikace a odbornosti pracovníků implementace OPPA (formou dalšího vzdělávání), výměna zkušeností a sdílení dobré praxe implementace ESF a SF obecně s partnery v ČR a EU, pořízení technického zařízení a vybavení nutného pro zajištění funkcí řídicího orgánu, jeho provoz a údržba

Rozpočet prioritní osy

Na technickou pomoc je určeno přibližně 3,5 % celkových prostředků OPPA, vyjádřeno absolutně se jedná o 4 405 949 €.

V rámci prioritní osy 4 byl schválen projekt Technické pomoci OPPA na rok 2008 – 2010 s celkovými náklady projektu 1 784 653 € (při kurzu 26,63 Kč/€).

3.4.1. DOSAŽENÝ POKROK A JEHO ANALÝZA

Tab. č. 26: Informace o věcném a finančním pokroku prioritní osy 4

Kód NČI Kód EU/Lisabon Typ indikátoru	Název indikátoru	Měrná jednotka	Zdroj	Hodnota	2007	2008	Cílová hodnota 2015	Celkem
Vstup	rozpočet prioritní osy	tis. €	OPPA	Dosažená	N/A	N/A	N/A	N/A
				Výchozí	0	N/A	N/A	0
				Plánovaná ¹	N/A	N/A	4 406	4 406
48.11.00 Výstup	počet aktivit podpory programu	ks	monitorovací zprávy projektů	Dosažená	0	39	N/A	39
				Výchozí	0	0	N/A	0
				Plánovaná ¹	N/A	N/A	80	80
07.64.00 Výsledek	míra úspěšnosti projektových žádostí	%	evaluační studie	Dosažená	0	59	N/A	59
				Výchozí	0	0	N/A	0
				Plánovaná ¹	N/A	N/A	55	55

Zdroj: Statistika RO, ČSÚ

Poznámky:

¹ Operační program nemá definované cílové hodnoty ročně, ale na celé období.

² Provedení evaluační studie je s ohledem na princip proporcionality plánováno 2 x za programové období (s předpokladem v roce 2011 a 2015).

Více informací k Technické pomoci OPPA je uvedeno v kapitole 6.

3.4.2. ZÁVAŽNÉ PROBLÉMY A PŘIJATÁ OPATŘENÍ K JEJICH ODSTRANĚNÍ

V průběhu realizace nedošlo v této prioritní ose k závažnému problému, který by ohrozil čerpání prostředků z fondů EU.

4. SOUDRŽNOST A ZAMĚŘENÍ

Vzhledem k tomu, že takřka po celé období, za které je výroční zpráva zpracována, probíhal proces administrace projektových žádostí a smlouvy mezi příjemcem a řídicím orgánem byly uzavírány postupně v závěru roku, nebyla ke konci roku 2008 předložena, v rámci projektů OPPA, žádná žádost o platbu.

Z uvedených důvodů není relevantní analýza pokroku programu včetně stanovení jeho přínosu k plnění lisabonských indikátorů a dalších souvisejících strategií jako např. Evropské strategie zaměstnanosti, Národního reformního programu nebo Národního akčního plánu sociálního začleňování. Nelze proto zatím ani stanovit, jak OP přispívá k naplňování doporučení v oblasti zaměstnanosti, v oblasti sociálního začlenění vzdělávání, odborné přípravy (dle čl. 4, ods. 1 nařízení 1081/2006). Z výše uvedeného důvodu není relevantní hovořit ani o příspěvku OPPA k plnění cílů Národního strategického referenčního rámce (dále „NSRR“).

Obecně platí, že strategie OPPA byla zpracována tak, přispěla zejména k naplnění strategického cíle Otevřená flexibilní a soudržná společnost NSRR. OPPA má také poměrně silnou vazbu k cíli Vyvážený rozvoj území a částečně OPPA přispěje i k dosažení cíle Konkurenceschopná česká ekonomika.

Tab. č. 27: Pokrok v naplňování Lisabonského indikátoru

Kód NČI Kód EU/Lisabon Typ indikátoru	Název indikátoru	Měrná jednotka	Zdroj	Hodnota	2007	2008	Cílová hodnota 2015	Celkem
071200 kontext	Míra ekonomické aktivity	%	ČSÚ	dosažená	61,8 ¹	N/A	N/A	N/A
				výchozí	62,0 ²	61,8	N/A	62
				plánovaná	N/A	N/A	N/A	N/A
072200 kontext	Míra zaměstnanosti	%	ČSÚ	dosažená	60,3 ¹	N/A	N/A	N/A
				výchozí	59,9 ²	60,3	N/A	59,9
				plánovaná	N/A	N/A	N/A	N/A
072600 kontext	Míra registrované nezaměstnanosti	%	MPSV	dosažená	2,16	2,14	N/A	N/A
				výchozí	3,25 ²	2,16	N/A	3,25
				plánovaná	N/A	N/A	N/A	N/A
073000 dopad	Míra dlouhodobé nezaměstnanosti mladistvých	%	ČSÚ	dosažená	9,8	10,4	N/A	N/A
				výchozí	12 ²	9,8	N/A	12
				plánovaná	N/A	N/A	10,5	10,5
073003 Dopad	Míra dlouhodobé nezaměstnanosti starších osob	%	ČSÚ	dosažená	N/A	N/A	N/A	N/A
				výchozí	13 ²	N/A	N/A	13
				plánovaná	N/A	N/A	11,5	11,5

Zdroj: ČSÚ

Poznámky:

Cílová hodnota 2015 není v operačním programu uvedena.

¹ Hodnota ze statistiky ČSÚ k roku 2007

² Výchozí hodnota zdroj statistika ČSÚ hodnoty k roku 2005

Řídící orgán OPPIA sleduje v průběhu implementace údaje projektů, které spadají do intervencí v rámci tzv. earmarkingu. S ohledem na aktuální stavy realizace projektů je čerpání priorit (prioritních témat) Lisabonské strategie za rok 2008 nulové.

Tab. č. 28: Earmarking OPPIA (v €)

Prioritní téma	Kategorie výdajů	Alokace v EUR 2007 – 2013	Vyčerpáno 2008 v % vzhledem k alokaci 2007 – 2013
Téma 1	62	26 160 000	0
	68	7 620 073	0
	69	4 360 056	0
	71	27 250 000	0
	72	18 530 000	0
	73	8 720 056	0
	74	12 000 000	0
Celkem		104 640 185	0

Zdroj: OPPIA

Poznámka: Tabulka poskytuje přehled o podílu priorit Lisabonské strategie na prioritách OPPIA

5. PŘÍPADNÉ PROGRAMY ERDF / FOND SOUDRŽNOSTI: VELKÉ PROJEKTY

V rámci OPPO nejsou velké projekty vymezené Nařízením (ES) č. 1083/2006 relevantní.

6. TECHNICKÁ POMOC

Podle článku 46 obecného Nařízení Rady (ES) č. 1083/2006 lze ze strukturálních fondů EU financovat činnosti v rámci operačních programů, týkající se řízení, monitorování, přípravy, hodnocení, informování, kontroly a publicitu operačních programů. Administrativní zajištění provádění technické pomoci OPPO je prováděno manažerem technické pomoci. Na činnosti spojené s administrací OPPO je v programu vymezena prioritní osa 4 – Technická pomoc, představuje 3,5 % celkových prostředků, tj. 4,4 mil. € (při přepočtu kurzem 26,63 Kč/€ tato částka odpovídá 117,3 mil. Kč). Čerpání prostředků vždy probíhá na základě předloženého a schváleného projektu. Projekt technické pomoci může realizovat výhradně hl. m. Praha, Magistrát hl. m. Prahy, odbor fondů EU, oddělení ESF.

Dne 30. září 2008 Rada hl. m. Prahy vyslovila svým usnesením č. 1363 souhlas s projektem Technická pomoc OPPO 2008 – 2010. Následně tento projekt dne 30. října 2008 schválilo Zastupitelstvo hl. m. Prahy, a to usnesením č. 20/68. Celkové náklady projektu 47 525 320 Kč (1 784 653 € při kurzu 26,63 Kč/€) jsou kryty z následujících zdrojů.

Tab. č. 29: Krytí celkových nákladů projektu podle zdrojů

Zdroj	Náklady [€]	Procenta nákladů
Evropský sociální fond	1 516 955	85 %
Rozpočet hl. m. Prahy z prostředků krytých dotací ze státního rozpočtu na realizaci OPPO	133 849	7,5 %
Rozpočet hl. m. Prahy	133 849	7,5 %
Celková způsobilé výdaje	1 784 653	100 %

Zdroj: monitoring OPPO

Aktivita tohoto projektu pokryjí nároky na technickou pomoc OPPO v letech 2008 – 2010.

Charakteristika projektu „Technická pomoc OPPA 2008 – 2010“

Cílem projektu je zajistit účinnou a efektivní implementaci OPPA v souladu s pravidly programu, národní a evropskou legislativou.

Aktivity projektu jsou určeny pro širokou veřejnost, potenciální žadatele o podporu z OPPA, příjemce podpory z OPPA, pracovníky řídicího orgánu, Národní orgán pro koordinaci (Ministerstvo pro místní rozvoj), Platební a certifikační orgán (Ministerstvo financí), Auditní orgán, Evropskou komisi a případné další aktéry v oblasti implementace OPPA.

Projekt zahrnuje veškeré aktivity, které jsou s administrací OPPA spojeny, a člení je do následujících skupin (klíčových aktivit):

Tab. č. 30: Aktivity projektu Technická pomoc OPPA 2008 – 2010

Č.	Název klíčové aktivity	Rozpočet aktivity [€]
1	Publicita a informovanost	199 024
2	Informační systémy	97 634
3	Evaluace a analýzy	75 103
4	Společný monitorovací výbor	9 388
5	Hodnocení projektových žádostí	488 171
6	Zajištění a rozvoj administrativní kapacity	915 333
Celkem		1 784 653

Zdroj: monitoring OPPA

Aktivity projektu jsou realizovány vlastní činností pracovníků řídicího orgánu, nákupem služeb a nákupem zboží.

Doba realizace projektu je 36 měsíců; tj. období od 1. ledna 2008 do 31. prosince 2010.

V rámci projektu Technické asistence bylo v roce 2008 na aktivity vynaloženo 246 810 €.

Během roku byly v rámci Technické pomoci OPPA 2008 – 2010 realizovány aktivity uvedené v následující tabulce.

Tab. č. 31: Realizované aktivity Technické pomoci během roku 2008 (v €)

Č. Název klíčové aktivity	Období realizace aktivity	Popis realizace aktivity	Výdaje na uvedené činnosti ve sledovaném období v €
Publicita a informovanost	leden – prosinec	Inzerce 1. výzvy OPPA v několika médiích (24 Hodin Praha, Bulletin SKOK, Metro Praha, Metropolitní Expres, MF DNES, LN, NEZISKOVKY, Právo), organizace seminářů a workshopů pro žadatele a následně pro příjemce podpory z OPPA, inzerce veřejné zakázky propagace OPPA a OPPK v časopise Marketing&Media, organizační zajištění akce prezentující úspěšně projekty podpořené z fondů EU v minulém programovém období, hrazení služeb v oblasti public relations, provoz internetových stánek OPPA	30 582
Informační systémy	leden – prosinec	MSSF – Monit7+, MSSF – Benefit7 – mimo jiné převážně provozní podpora, konzultace, správa a optimalizace systémů	57 275
Evaluace a analýzy	N/A	N/A	N/A
Společný monitorovací výbor	červen, prosinec	Organizace dvou zasedání Společného monitorovacího výboru v termínech 4. června a 3. prosince 2008. Z projektu byly hrazeny všechny náklady z těchto zasedání vyplývající (zajištění prostor, občerstvení, technického zázemí, tlumočení, překlad podkladů do angličtiny pro zasedání, atd.)	3 711
Hodnocení projektových žádostí	duben – prosinec	realizaci 14 školení hodnotitelů expertního posouzení projektů OPPA, úhrada nákladů na provedení expertního posouzení projektů předložených v rámci 1. výzvy OPPA a projektů přímého přidělení PO 2, úhrada nákladů na jednání Výběrových komisí	222 330
Zajištění a rozvoj administrativní kapacity	leden – prosinec	Výuka AJ pro zaměstnance, předplatné odborných časopisů, platy zaměstnanců a zajištění dalšího personálu pro implementaci OPPA firmou Grafton	224 118

Zdroj: MZ1 OPPA za rok 2008

Poznámka: N/A – na tyto aktivity nebyly v roce 2008 vynaloženy prostředky Technické pomoci OPPA

Tab. č. 32: Ukazatele prioritní osy 4

Kód	Druh	Název	Jednotka	Výchozí hodnota (2005)	Cílová hodnota (2015)	Dosažená hodnota
48.11.00	Výstupy	počet aktivit podpory programu	ks	0	80	39
07.64.00	Výsledky	míra úspěšnosti projektových žádostí	%	N/A	55 %	59 %

Zdroj: monitoring OPPA

Poznámky: Vymezení ukazatelů:

Počet aktivit podpory programu: celkový počet uskutečněných školení, seminářů, workshopů a konferencí na podporu programu
Míra úspěšnosti projektových žádostí: podíl projektů vhodných k financování na celkovém počtu předložených projektových žádostí

Přehled aktivit podpory programu

Workshopy pro žadatele 1 výzvy:

- Seminář Pravidla realizace projektu 10. ledna, 22. ledna 2008 (účast celkem 365 žadatelů)
- Seminář Benefit7 – Jak pracovat s formulářem žádosti 5. února, 27. února 2008 (účast celkem 344 žadatelů)
- Workshop zaměřený na přípravu projektu 7. února 2008 (účast 228 žadatelů)
- Workshopy specificky zaměřené na jednotlivé prioritní osy k přípravě projektu pro PO1: 17. ledna, 30. ledna, 13. února, 26. února 2008 (účast celkem 104 žadatelů), pro PO2: 16. ledna, 6. února, 19. února 2008 (účast celkem 79 žadatelů), pro PO3: 23. ledna, 11. února, 20. února 2008 (účast celkem 96 žadatelů)

Školení pro externí hodnotitele

- teoretická část 8., 10., 15., 25. a 30. dubna 2008
- praktická část 17., 21., 23. a 29. dubna, 5., 7., 12., 13. a 14. května 2008 (celkem vyškoleny 198 hodnotitelů)

Workshopy pro příjemce 1 výzvy:

- Workshop – Zahájení realizace projektu (vždy dva workshopy denně – dopoledne, odpoledne) 5. listopadu (účast 56 příjemců), 11. listopadu (účast 55 příjemců), 12. listopadu (účast 55 příjemců), 19. listopadu (účast 58 příjemců) a 25. listopadu (účast 49 příjemců)

Administrativní kapacita

Administrativním zajištěním agendy řídicího orgánu OPPA je pověřen Magistrát hl. m. Prahy, odbor fondů EU, a to ve spolupráci s dalšími odbory. K zajištění personální agendy, technického zázemí včetně informačních technologií, rozpočtové a účetní agendy jsou využívány věcně příslušné odbory Magistrátu hl. m. Prahy. Pro zajištění dostatečné administrativní kapacity nad rámec omezeného počtu systémových míst jsou využity prostředky z projektu Technické asistence.

Tab. č. 33: Počet pracovníků

	Počet pracovníků
Systematizovaná místa	19
Outsourcing	5*
Celkem	24

Zdroj: monitoring OPPA

Poznámka: * dalších až 7 pracovníků se podílelo na dokončení realizace JPD 3 jen do 31. prosince 2008, jejich počet se v průběhu roku měnil

7. INFORMOVÁNÍ A PUBLICITA

Během roku 2008 byla uskutečněna řada aktivit, které měly dopad na propagaci a zvýšení obecného povědomí o OPPA. Hl. m. Praha, jako řídicí orgán, pořádalo konference a workshopy, na kterých byly v souvislosti s vyhlášením 1. výzvy představovány a diskutovány aktivity a možnosti projektů k realizaci v rámci OPPA. Na webových stránkách OPPA byly průběžně zveřejňovány aktuality týkající se programu, včetně seznamu úspěšných příjemců v sekci Projekty, i různá dotazníková šetření, která přispěla k zjišťování zájmu a názorů veřejnosti. Pro zvýšení povědomí o možnostech předkládat projekty v rámci 1. výzvy byly využity i inzeráty v denním tisku. Zároveň na odborných seminářích a konferencích týkajících se problematiky regionální politiky EU a strukturálních fondů zástupci hl. m. Prahy prezentovali informace o daném programu.

7.1. KOMUNIKAČNÍ PLÁN

Komunikační plán je základní prováděcí dokument pro oblast informování a publicity, který je společný pro OPPA a OPPK, který byl vypracován v průběhu druhé poloviny roku 2007 v souladu s Nařízením Rady (ES) č. 1083/2006 a jeho struktura odpovídá Nařízení Komise (ES) č. 1828/2006. Při zpracování komunikačního plánu byla zohledněna Metodika komunikace fondů EU v období 2007–2013 zpracovaná Ministerstvem pro místní rozvoj v lednu 2007. Komunikační plán (KoP) byl prezentován na 1. zasedání SMV 7. prosince 2007 a 25. března 2008 schválen Radou hl. města Prahy. Následně byl Komunikační plán 3. dubna 2008 zaslán Evropské komisi ke schválení. Evropská Komise 30. května zaslala Řídicímu orgánu zamítavé stanovisko, které odůvodnila požadavkem na úpravu harmonogramu realizace komunikačních aktivit (zkrácení realizace aktivit KoPu do roku 2015 oproti původnímu plánu do roku 2016), detailněji popsat provázání jednotlivých nástrojů publicity a informovanosti a cílových skupin, přidat odbornou veřejnost mezi cílové skupiny a doplnit konkrétní údaje o osobě zodpovědné za oblast publicity a informovanosti. Po zapracování připomínek EK byl 25. července 2008 KoP opětovně zaslán EK a ta jej 26. srpna 2008 schválila.

Tab. č. 34: Monitorovací indikátory Komunikačního plánu

Nástroj komunikace	Výstupový indikátor	Dosažená hodnota	Plánovaná hodnota	Výsledkový indikátor	Dosažená hodnota	Plánovaná hodnota
On-line komunikace	Počet databází	2	2	Počet přístupů na stránky	106 910	400 000
	Počet publikovaných článků	103 ²	200	Počet registrovaných uživatelů	1 954 ²	600
	Počet publikovaných dokumentů	44 ²	10	Počet stažení dokumentů	N/A ¹	3 000
Přímá komunikace	Počet zorganizovaných seminářů a školení	34 ²	70	Počet účastníků	1 687 ²	1 400
	Počet konzultovaných žádostí o podporu	830 ²	1 500	Míra úspěšnosti konzultovaných žádostí v rámci výběrového procesu	70% ²	50 %
Mediální komunikace	Počet inzerátů	3 ²	14	Počet zveřejnění inzerátů	13 ²	70
	Počet vytvořených billboardů a plakátů	6 ²	7	Počet instalování billboardů a plakátů na veřejných místech	6 ²	70
	Počet vydaných tiskových zpráv	7 ²	28	Počet publikovaných textů s tématem OP PA nebo OP PK	N/A ¹	500
	Počet uspořádaných konferencí	1 ²	14	Počet účastníků tiskových konferencí z řad mediální veřejnosti	N/A ¹	70
Propagační předměty a informační letáky	Počet typů vyrobených propagačních předmětů a letáků	9	20	Počet distribuovaných propagačních předmětů a letáků	540	7 000
Publikační činnost	Počet vydaných informačních brožur	1	4	Počet distribuovaných informačních brožur	57	1 400
	Počet vydaných příruček či manuálů	0	4	Počet distribuovaných příruček či manuálů	0	1 500
	Počet vydaných zpráv a studií	0	4	Počet distribuovaných zpráv a studií	0	200

Zdroj: statistiky ŘO

Poznámky:

Plánované hodnoty se týkají společně OPPA a OPPK za celé období 2007 – 2013.

¹ Aktuální hodnoty nebyly v době přípravy výroční zprávy známy, řídicí orgán je aktualizuje v průběhu r. 2009

² Uvedené hodnoty jsou za OPPA

7.2. INTERNETOVÉ STRÁNKY

Webové stránky byly do ostrého provozu spuštěny na začátku ledna 2008 před vyhlášením 1. výzev v OPPA a OPPK. Očekávání pracovníků odboru fondů EU Magistrátu hl. m. Prahy pak naplnily zejména v širokém a masivním využívání interaktivního modulu webových stránek, jehož prostřednictvím se zájemci mohou zaregistrovat na semináře, zasílat pracovníkům odboru fondů EU projektové záměry, zadávat zveřejnění výběrových řízení, zakládat diskusní skupiny a získávat aktuální informace formou newsletterů. Od září 2008 probíhá úprava jednotlivých funkcionalit s ohledem na potřeby registrovaných uživatelů, kteří využívají interaktivní modul. Součástí těchto úprav je rovněž grafický audit, který měl za úkol zpřehlednit a uživatelsky zpříjemnit práci s těmito webovými stránkami. Nový vizuální styl byl nasazen 29. dubna 2009.

Tab. č. 35: Statistika využití webových stránek za rok 2008

Měsíc	Počet návštěv	Počet unikátních návštěv	Průměrný počet návštěv na 1 návštěvníka	Celkový objem stažených dat (v GB)	Průměrná velikost stažených dat na jednu návštěvu (v KB)
leden	11423	3763	3,03	8,37	768,71
únor	10780	3834	2,81	7,55	734,40
březen	18181	5486	3,31	10,04	579,08
duben	8180	3533	2,31	4,28	549,10
květen	7316	2969	2,46	2,90	415,36
červen	8934	3833	2,33	3,22	377,45
červenec	5539	2660	2,08	2,67	504,53
srpen	3360	1739	1,93	1,60	498,29
září	10802	4384	2,46	4,28	415,46
říjen	8859	4012	2,20	4,12	487,61
listopad	5893	3141	1,9	2,80	475,14
prosinec	7643	3475	2,2	3,85	503,73

Zdroj: statistiky ŘO

7.3. KOMUNIKACE S MÉDIÍ

V souvislosti s postupnou realizací programu bylo vydáno celkem 7 tiskových zpráv, které informovaly především o vyhlášení 1. výzvy a o výsledcích výběrového procesu. Následně byly zpracovány podklady pro novináře, na jejichž základě pak byly publikovány novinové a časopisové články o tématice OPPA a OPPK. Z důvodu omezených personálních kapacit bylo

na základě pozitivních zkušeností z předchozího programového období zadáno výběrové řízení na mediální agenturu, která pro ŘO zajišťuje komunikaci s médii, včetně tvorby tiskových zpráv, komunikace s novináři, přípravu informačních podkladů, psaní článků a podporu v případě krizové komunikace. Tato aktivita byla zahájena v říjnu roku 2008 a bude pokračovat do konce roku 2009.

7.4. INZERÁTY

V souvislosti s vyhlášením 1. výzev OPPA a OPPK bylo vytvořeno 2 inzeráty informující potenciální žadatele o možnostech žádat o podporu. Tyto inzeráty byly následně inzerovány ve třech denících distribuovaných na území hl. m. a ve třech celostátních denících s regionální přílohou pro tento region. Dále byla výzva inzerována v periodiku zaměřeném na neziskové organizace a dále ve dvou e-zinech.

7.5. PUBLIKACE

Pro potřeby odborů Magistrátu hl. města Prahy, městských částí a organizací jimi zřízených nechal řídicí orgán vytvořit publikaci, která přehledným a vizuálně atraktivním způsobem shrnuje možnosti této cílové skupiny čerpat prostředky z fondů EU v hl. městě Praze. Kromě pražských operačních programů jsou zde informace i o ostatních operačních a komunitárních programech, ze kterých mohou výše uvedené subjekty čerpat. Zároveň se připravují informační brožury a letáky o možnostech čerpat z OPPA a OPPK pro další cílové skupiny.

7.6. PRAVIDELNÁ VÝROČNÍ AKCE

Řídicí orgán připravil ve spolupráci s Regionální radou regionu soudržnosti Střední Čechy a Eurocentrem Praha a Úřadem vlády ČR akci pro širokou veřejnost „Úspěšně realizované projekty z prostředků Evropské unie – Příležitost pro Prahu a Střední Čechy“, která se uskutečnila 22. října v prostorách Magistrátu hl. m. Prahy. Na této akci byly účastníkům představeny základní informace o programech OPPA a OPPK a úspěšné projekty realizované v minulém programovém období z Jednotných programových dokumentů pro Cíl 2 a 3. Kromě pražských operačních programů byly rovněž představeny ROP SČ a vybrané komunitární programy včetně příkladů úspěšných projektů. Pro tuto příležitost byly vytvořeny reklamní bannery s informacemi o podpořených projektech, které byly následně pro veřejnost

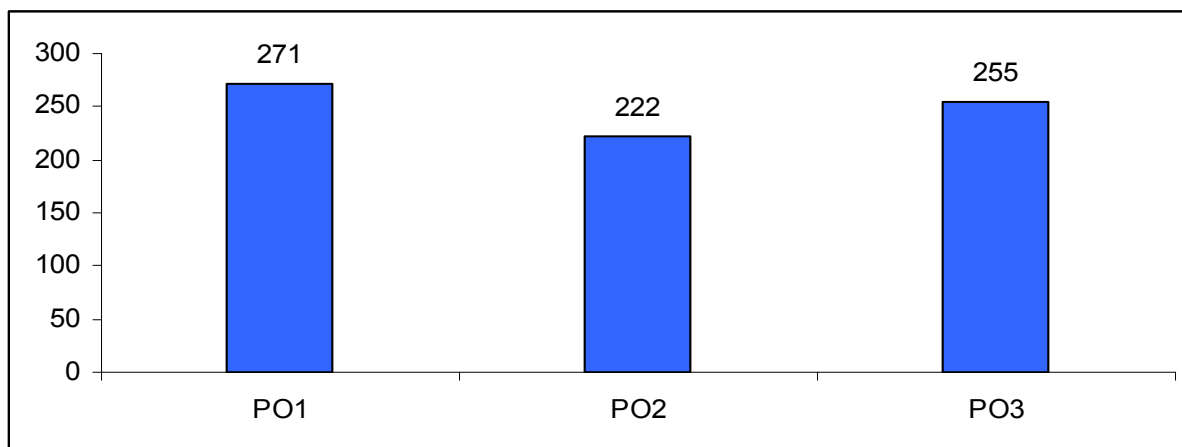
přístupné v prostorách vestibulu Škodova paláce v Jungmannově ulici od 24. listopadu do 2. prosince.

7.7. KONZULTACE

Dalším podpůrným nástrojem pro žadatele jsou kromě účasti na workshopech a seminářích samotné konzultace s manažery odboru fondů EU Magistrátu hl. m. Prahy. Konzultace v souvislosti s 1. výzvou probíhaly formou osobní schůzky, telefonicky i emailem.

Osobní konzultace probíhaly ve formě diskuze a poradenství projektových a finančních manažerů odboru fondů EU Magistrátu hl. m. Prahy se zástupcem žadatele v délce zhruba 30 minut na jednu konzultaci, podle potřeby i delších. Časový limit byl nastaven vzhledem k velkému počtu předkládaných žádostí. Celkově bylo poskytnuto 748 osobních konzultací, nejvíce v prioritní ose 1 – 271.

Graf č. 12 Počet poskytnutých osobních konzultací



Zdroj: monitoring OPFA

Kromě osobní konzultace měli žadatelé možnost zpracovat projektový záměr prostřednictvím webového formuláře, který byl po vyplnění elektronicky odeslán pracovníkům odboru fondů EU Magistrátu hl. m. Prahy, kteří následně poskytli připomínky k tomuto návrhu. Projektový záměr v některých případech také sloužil jako podklad pro osobní konzultaci. Celkem bylo touto formou poskytnuto 82 konzultací, nejvíce v prioritní ose 2 – 36.

SEZNAM ZKRATEK

Zkratka / anglický ekvivalent (je-li užíván)	Vysvětlení zkratky / anglický ekvivalent (je-li užíván)
CRR	Centrum pro regionální rozvoj ČR
ČSÚ	Český statistický úřad
EK	Evropská Komise
ERDF	Evropský fond pro regionální rozvoj / European Regional Development
ES	Evropská společenství
ESF	Evropský sociální fond / European Social Fund
€	Euro
FEU MHMP	Odbor fondů Evropské unie Magistrátu hl. m. Prahy
HMP	Hlavní město Praha
IS M7+	Informační systém Monit7+
KoP	Komunikační plán
MF	Ministerstvo financí
MHMP	Magistrát hl. m. Prahy
MMR	Ministerstvo pro místní rozvoj
MPSV	Ministerstvo práce a sociálních věcí
MSC2007	Monitorovací systém Central
NOK	Národní orgán pro koordinaci
NSRR	Národní strategický referenční rámec
OP	Operační program
OP LZZ	Operační program Lidské zdroje a zaměstnanost
OPPA	Operační program Praha Adaptabilita
OPPK	Operační program Praha – Konkurenceschopnost
OP VaVpl	Operační program Výzkum a vývoj pro inovace
OP VK	Operační program Vzdělávání pro konkurenceschopnost
PCO	Platební a certifikační orgán
ŘO	Řídící orgán
SF	Strukturální fondy
SMV	Společný monitorovací výbor

SEZNAM TABULEK

Tab. č. 1: Alokace OPPA	10
Tab. č. 2: Přehled indikátorů OPPA	14
Tab. č. 3: Přehled vyhlášených výzev	15
Tab. č. 4: Finanční údaje za rok 2008 – Prioritní osy podle zdrojů financování (€).....	16
Tab. č. 5: Finanční plán OPPA podle prioritních os (v €).....	17
Tab. č. 6: Finanční plán OPPA na období 2007 – 2013 (v €)	17
Tab. č. 7: Naplňování pravidla N+3/N+2.....	19
Tab. č. 8: Kumulativní rozdělení přidělů z příspěvku Společenství podle kategorií pomoci ..	20
Tab. č. 9: Údaje o účastnících OPPA podle priorit za rok 2008	22
Tab. č. 10: Reálný pokrok OPPA	24
Tab. č. 11: Průběh výběru projektových žádostí (v počtech žádostí)	24
Tab. č. 12: Přehled nedostatků vedoucích k vyřazení žádostí formálním hodnocením.....	26
Tab. č. 13: Harmonogram evaluací	49
Tab. č. 14: Informace o věcném a finančním pokroku prioritní osy 1	52
Tab. č. 15: Údaje o účastnících operací v rámci prioritní osy 1	52
Tab. č. 16: Přehled projektů PO1	53
Tab. č. 17: Počty projektů podle typů žadatelů v prioritní ose 1 detailně.....	54
Tab. č. 18: Informace o věcném a finančním pokroku prioritní osy 2	57
Tab. č. 19: Údaje o účastnících operací v rámci prioritní osy 2.....	58
Tab. č. 20: Přehled projektů PO2	59
Tab. č. 21: Počty projektů podle typů žadatelů v prioritní ose 2 detailně	59
Tab. č. 22: Informace o věcném a finančním pokroku prioritní osy 3	62
Tab. č. 23: Údaje o účastnících operací v rámci prioritní osy 3.....	62
Tab. č. 24: Přehled projektů PO3	63
Tab. č. 25: Počty projektů podle typů žadatelů v prioritní ose 3 detailně.....	64
Tab. č. 26: Informace o věcném a finančním pokroku prioritní osy 4.....	68
Tab. č. 27: Pokrok v naplňování Lisabonského indikátoru.....	70
Tab. č. 28: Earmarking OPPA.....	70
Tab. č. 29: Krytí celkových nákladů projektu podle zdrojů.....	71
Tab. č. 30: Aktivity projektu Technická pomoc OPPA 2008 – 2010	72
Tab. č. 31: Realizované aktivity projektu během roku 2008	73
Tab. č. 32: Ukazatele prioritní osy 4	73
Tab. č. 33: Počet pracovníků.....	75
Tab. č. 34: Monitorovací indikátory Komunikačního plánu	77
Tab. č. 35: Statistika využití webových stránek za rok 2008.....	78

SEZNAM OBRÁZKŮ

Obr. 1: Struktura cílů a prioritních os OPPA	9
Obr. 2 Vazby OPPA na operační programy 2007 – 2013	42
Obr. 3 Schéma systému pro monitorování strukturálních operací v Praze	47

SEZNAM GRAFŮ

Graf č. 1 Poskytnuté zálohy (v mil. €)	18
Graf č. 2 Počty projektových žádostí celkem	25
Graf č. 3 Počty projektových žádostí podle prioritních os	25
Graf č. 4 Důvody vyřazení projektových žádostí při formálním posouzení	26
Graf č. 5 Přehled projektových žádostí podle počtu bodů z expertního posouzení	27
Graf č. 6 Zaměření projektů OPPA ve vztahu k udržitelnému rozvoji	29
Graf č. 7 Zaměření projektů OPPA ve vztahu k rovným příležitostem	30
Graf č. 8 Finanční objemy projektových žádostí podle prioritních os (v mil. €)	36
Graf č. 9 Úspěšnost projektových žádostí podle typu žadatele prioritní osa 1	54
Graf č. 10 Úspěšnost projektových žádostí podle typu žadatele prioritní osa 2	60
Graf č. 11 Úspěšnost projektových žádostí podle typu žadatele prioritní osa 3	66
Graf č. 12 Počet poskytnutých osobních konzultací	80
Graf č. 13 Počet konzultací k projektovým záměrům	81
Graf č. 14 Počet telefonických a emailových konzultací v týdnech roku 2008	81