



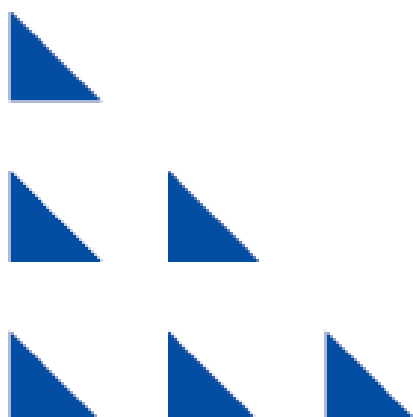
OPERAČNÍ PROGRAM PRAHA
KONKURENCESCHOPNOST



Evaluační zpráva o věcném a finančním pokroku OPPK

stav za období od 1. ledna 2008 do 31. října 2009

PRAHA & EU
INVESTUJEME DO VAŠÍ BUDOUCNOSTI





Obsah

1. IDENTIFIKACE PROGRAMU	3
2. ÚVOD	3
3. POSTUP PŘI TÉTO EVALUACI	4
4. DOSAŽENÝ POKROK NA ÚROVNI PROGRAMU OPPK	5
4.1 FINANČNÍ POKROK NA ÚROVNI PROGRAMU	5
4.2 VĚCNÝ POKROK NA ÚROVNI PROGRAMU	9
4.3 ZMĚNY V PROGRAMU OPPK	14
4.4 POZNATKY A DŮVODY VYŘAZOVÁNÍ PROJEKTOVÝCH ŽÁDOSTÍ	16
5. DOSAŽENÝ POKROK NA ÚROVNI PRIORITYCH OS A JEJICH OBLASTÍ PODPORY	17
5.1 PRIORITY OS 1	17
5.1.1 První výzva	18
5.1.2 Druhá výzva	19
5.1.3 Třetí výzva	20
5.1.4 Finanční čerpání	21
5.2 PRIORITY OS 2	22
5.2.1 První výzva	22
5.2.2 Druhá výzva	23
5.2.3 Finanční čerpání	24
5.3 PRIORITY OS 3	25
5.3.1 První výzva	26
5.3.2 Druhá výzva	27
5.3.3 Finanční čerpání	29
5.4 PRIORITY OS 4	30
6. MONITOROVÁNÍ	31
7. INFORMOVÁNÍ A PUBLICITA	32
8. KONTROLNÍ ČINNOST	35
9. NESROVNALOSTI	35
10. PERSONÁLNÍ ZABEZPEČENÍ	36
11. ODPOVĚĎ NA EVALUAČNÍ OTÁZKY	38
12. NÁVRH DOPO RUCENÍ	40
13. UŽÍVANÉ ZKRATKY	41



1. Identifikace programu

Název programu:	Operační program Praha - Konkurenceschopnost
Číslo programu (CCI):	2007CZ162PO001
Dotčený cíl:	Regionální konkurenceschopnost a zaměstnanost
Dotčená způsobilá oblast:	NUTS II, Praha CZ01
Programové období:	2007–2013

2. Úvod

Předkládaná evaluační zpráva si klade za cíl zhodnotit dosažený věcný a finanční pokrok v implementaci Operačního programu Praha - Konkurenceschopnost (dále jen „OPPK“) v období od 1. 1. 2008 do 31. 10. 2009. Vychází z Evaluačního plánu schváleného Společným monitorovacím výborem Operačního programu Praha – Adaptabilita a OPPK dne 3. 12. 2009. Výsledkem by kromě jiného měly být i odpovědi na předem definované evaluační otázky:

- Směřují podpořené projekty (aktivity) k naplnění plánovaných hodnot indikátorů OPPK?
- Existují problémové oblasti v čerpání pomoci z OPPK, jaké nedostatky byly zjištěny při implementaci OPPK?
- Jaké byly navrženy kroky k jejich odstranění?

Programový kontext

OPPK schválila Evropská komise dne 21. 12. 2007. V rámci celkového finančního plánu je pro OPPK vyčleněno 276,4 mil. Euro (v přepočtu kurzem 25,18 Kč/Euro částka činí 6,96 mld. Kč; Tab. 1), což činí přibližně 0,9 % veškerých prostředků určených z fondů EU pro Českou republiku.

Globálním cílem OPPK je zvýšení konkurenceschopnosti Prahy jako dynamické metropole členské země EU prostřednictvím odstranění rozvojových bariér a slabin regionu, zkvalitněním městského prostředí, zlepšením dostupnosti dopravních a telekomunikačních služeb a rozvinutím inovačního potenciálu města.

Na základě dříve zpracovaných regionálních dokumentů byly stanoveny odpovídající specifické cíle OPPK:

1. zlepšení dostupnosti dopravních a telekomunikačních služeb,
2. zkvalitnění životního prostředí,
3. zvýšení konkurenceschopnosti Prahy rozvojem a efektivním využitím jejího inovačního potenciálu.

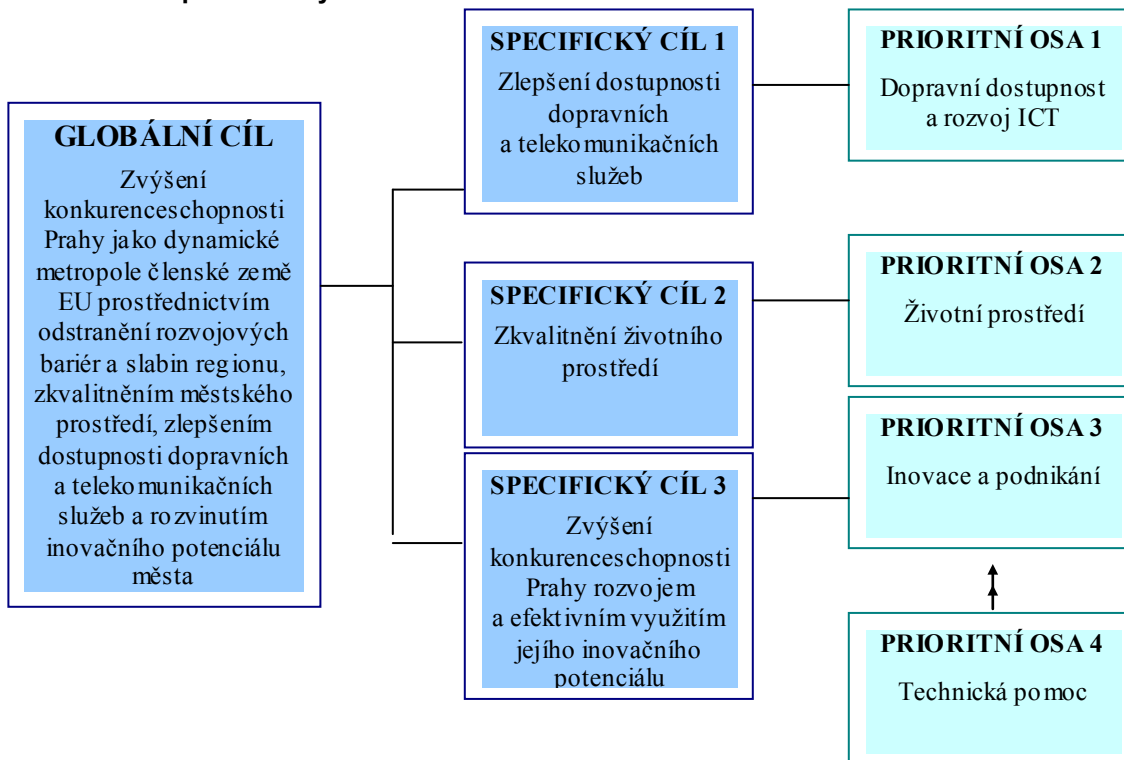
K naplnění specifických cílů programu byly navrženy první tři prioritní osy. Čtvrtou, podpůrnou prioritní osou je technická pomoc.

OPPK tak zahrnuje tyto prioritní osy:

- Prioritní osa 1 – Dopravní dostupnost a rozvoj ICT

- Prioritní osa 2 – Životní prostředí
- Prioritní osa 3 – Inovace a podnikání
- Prioritní osa 4 – Technická pomoc

Schéma 1: Cíle a prioritní osy OPPK



Tab. 1: Rozdělení finančních prostředků OPPK dle prioritních os

Prioritní osa OPPK	Celková alokace OPPK (v EUR)	Celková alokace OPPK (v Kč)	Příspěvek z EU (v EUR)	Podíl prioritní osy na OPPK (v %)
Prioritní osa 1 – Dopravní dostupnost a rozvoj ICT	102 781 486	2 588 037 817	87 364 263	37,19
Prioritní osa 2 – Životní prostředí	69 098 825	1 739 908 414	58 734 001	25,00
Prioritní osa 3 – Inovace a podnikání	96 738 355	2 435 871 779	82 227 602	35,00
Prioritní osa 4 – Technická pomoc	7 776 634	195 815 644	6 610 139	2,81
Celkem	276 395 300	6 959 633 654	234 936 005	100,00

Zdroj: Monit7+, Operační program Praha - Konkurenceschopnost

Poznámka: Částky uvedené v Kč jsou přepočteny kurzem 25,18 Kč/Euro

3. Postup při této evaluaci

Evaluace byla provedena interně v souladu se schváleným Evaluačním plánem Operačního programu Praha – Konkurenceschopnost pro období 2007-2013.



Dosažený věcný a finanční pokrok byl posuzován k datu 31. 10. 2009. Předmětem evaluace byly všechny projekty předložené řídicímu orgánu k tomuto datu.

Postup/aktivity při provádění evaluace:

- vyhodnocení finančního a věcného pokroku prostřednictvím dat z Monit7+,
- porovnání dat z Monit7+ s cíli OPPK (indikátory, finanční alokace – čerpání na základě pravidla n+3, earmarking),
- identifikace problémových a rizikových oblastí, identifikace hlavních problémů při implementaci OPPK a analýza jejich příčin,
- zmapování závěrů a navržených doporučení z provedených evaluací vč. vyhodnocení jejich využití,
- návrh postupů v oblasti evaluace a evaluačních aktivit pro rok 2010.

Při evaluaci se vycházelo z:

- programového dokumentu OPPK,
- prováděcího (implementačního) dokumentu OPPK,
- dat uložených v Monit7+.

Veškerá používaná data v tabulkách, grafech, i textu vycházejí z monitorovacího systému Monit7+ a jsou platná k 31. 10. 2009 (není-li uvedeno jinak).

Výstupem evaluace jsou odpovědi na předem položené evaluační otázky a návrh doporučení k odstranění nedostatků.

4. Dosažený pokrok na úrovni programu OPPK

Z důvodu přehlednosti je dosažený pokrok na úrovni programu OPPK rozdělen na finanční a věcnou část. Obsahem kapitoly Finanční pokrok na úrovni programu je průběh čerpání, obsahem kapitoly Věcný pokrok na úrovni programu pak naplňování monitorovacích indikátorů a kategorií výdajů (earmarking).

4.1 Finanční pokrok na úrovni programu

Čerpání finančních prostředků Operačního programu Praha - Konkurenceschopnost probíhá v závislosti na vyhlášení výzev v jednotlivých oblastech podpory. V rámci prioritních os OPPK je těchto oblastí podpory celkem osm.

Ve dvou výzvách vypsaných v průběhu let 2008 a 2009 bylo předloženo celkem 442 projektů, z nichž bylo 139 schváleno Zastupitelstvem hlavního města Prahy k podpoře z OPPK. Následně byla podepsána smlouva o financování nebo podmínky usnesení (pro projekty odborů Magistrátu hl. m. Prahy) s příjemci 89 projektů (Tab. 2).

Celková alokace OPPK pro toto programové období činí 276 395 300 Euro, tedy 6 959 633 654 Kč (dle kurzu 25,18 Kč/Euro). Celková částka dotace pro těchto 89 projektů činí 2 273 633 806,84 Kč. Na této částce se EU podílela 1 970 540 823,31 Kč, což je 33,31 % celkové alokace EU v programu (Tab. 2).



Tab. 2: Počty projektů a finanční dotace v oblastech podpory k 31.10.2009 (2 výzvy v letech 2008 a 2009)

Prioritní osa	Oblast podpory	Počet předložených projektů	Počet schválených projektů	Počet podporených (nasmlovaných) projektů	Příspěvek z EU (nasmlované projekty)	Příspěvek ze státního rozpočtu (nasmlované projekty)	Příspěvek z hlavního města Prahy (nasmlované projekty)	Celková dotace nasmlovaných projektů
1	1.1	9	8	8	932 394 133,14	82 270 070,56	50 186 968,14	1 064 851 171,84
	1.2	31	6	4	34 003 580,10	3 000 315,90	2 511 474,00	39 515 370,00
2	2.1	72	28	14	464 207 042,70	40 959 444,89	40 959 445,08	546 125 932,67
	2.2	21	12	11	203 407 357,35	17 947 708,02	5 873 494,69	227 228 560,06
3	3.1	86	18	5	93 230 994,28	8 226 264,20	8 226 264,23	109 683 522,71
	3.2	22	3	3	38 564 405,73	3 402 741,69	3 402 741,67	45 369 889,09
	3.3	200	63	43	139 980 310,01	12 349 525,08	12 349 525,38	164 679 360,47
4	4.1	1	1	1	64 753 000,00	5 713 500,00	5 713 500,00	76 180 000,00
Celkový součet za program		442	139	89	1 970 540 823,31	173 869 570,34	129 223 413,19	2 273 633 806,84

Zdroj: Monit7+

Poznámka: Částky jsou uváděny v Kč

V jednotlivých prioritních osách vypadá průběh čerpání celkové alokace EU v programu dle schválených a nasmlovaných projektů následovně:

Tab. 3: Přehled finančního čerpání (v EUR) celkové alokace EU v programu za prioritní osy k 31.10.2009 (2 výzvy v letech 2008 a 2009)

Prioritní osa	Celková alokace EU	Nasmloováno (příspěvek z EU)	Schválené, dosud ne nasmlované projekty (příspěvek z EU)	Podíl příspěvku z EU nasmlovaných projektů na celkové alokaci EU	Podíl příspěvku z EU schválených projektů na celkové alokaci EU
1 - Dopravní dostupnost a rozvoj ICT	87 364 263,10	38 379 575,59	417 323,60	43,90 %	0,48 %
2 - Životní prostředí	58 734 001,25	26 513 677,52	22 248 866,35	45,10 %	37,88 %
3 - Inovace a podnikání	82 227 601,75	10 793 316,52	18 366 166,74	13,10 %	22,34 %
4 - Technická pomoc	6 610 138,90	2 571 604,45	0	38,90 %	0 %
Celkem	234 936 005,00	78 258 174,08	41 032 356,69	33,31 %	17,47 %

Zdroj: Monit7+

Poznámka: Částky jsou uváděny v EUR (dle kurzu 25,18 Kč/Euro)

Uspokojivý průběh podepisování smluv probíhá ve všech prioritních osách. V prioritních osách 2 a 3 je podíl příspěvku z EU schválených projektů na celkové alokaci EU v programu poměrně vysoký (Tab. 3). Je tomu tak proto, že evaluační zpráva vychází z dat čerpaných k 31. 10. 2009. Harmonogram vyhlášení výzev a následné schvalování je pro jednotlivé oblasti podpory odlišné. ZHMP, které financování projektů schvaluje, na svém zasedání dne 17. 9. 2009 schválilo k financování velké množství projektů z oblastí podpory 1.2, 2.1 a 3.3. U oblasti podpory 3.1 byly projekty schváleny k financování na zasedání zastupitelstva dne 22. 10. 2009. Z toho důvodu došlo k tomu, že v době, kdy byla evaluační zpráva zpracována, nebyly ještě podepsány smlouvy u většího počtu projektů oblastí podpory 1.2, 2.1, 3.1 a 3.3.

Z tabulky 4 lze vyčíst, v jakých stavech se nachází zmíněných 89 nasmlouvaných projektů. Po dvou uzavřených výzvách bylo k 31. 10. 2009 ukončeno 30 projektů, z toho 20 i po finanční stránce. Projektů nacházejících se ve stavu realizace bylo 45. Podepsanou smlouvu mělo 14 projektů, avšak svoji realizaci ještě nezapočaly.

Na zasedáních ZHMP dne 17. 9. 2009 (oblast podpory 1.2, 2.1 a 3.3) a dne 22. 10. 2009 (oblast podpory 3.3) bylo schváleno dalších 50 projektů, se kterými bude do dvou měsíců od těchto dat schválení uzavřena smlouva o financování.

Tab. 4: Stavy nasmlouvaných projektů v programu OPPK k 31. 10. 2009

Stav projektu	Počet projektů	Příspěvek z EU
Smlouva podepsána	14	308 898 350,39
Projekt v realizaci	45	909 282 109,58
Realizace projektu ukončena	10	194 736 373,85
Financování projektu ukončeno	20	557 623 989,49
Celkový součet za program	89	1 970 540 823,31

Zdroj: Monit7+

Poznámka: Částky jsou uváděny v Kč

Přesný průběh čerpání k 31.10.2009 dle **proplacených žádostí o platbu** ukazuje tabulka 5. Je z ní patrné, že nejrychlejší čerpání finanční podpory je v prioritní ose 1, kde bylo příjemcům zatím proplaceno z podílu EU 441 528 269,56 Kč. Pomalejší čerpání alokací vykazují druhá a třetí prioritní osa.

Na rok 2007 bylo alokováno z EU do OPPK celkem 31 601 702 Euro, tedy 795 730 856,33 Kč (dle kurzu 25,18 Kč/ Euro). Příjemcům bylo k 31. 10. 2009 **proplaceno** z podílu EU 675 472 271,82 Kč (Tab. 5).

Z proplacené částky bylo v říjnu 2009 k **certifikaci** předloženo 417 354 591,21 Kč, což tvoří 52,45 % celkové alokace EU přidělené na rok 2007 (Graf 1).

Vzhledem k tomu, že již nyní se **přijaté, schválené a proplacené** žádosti o platbu podílí na alokaci EU pro rok 2007 z 91,42 %, nemělo by být pravidlo n+3 ohroženo.

Tab. 5: Proplacené finanční prostředky příjemcům (v Kč) dle stavu žádostí o platbu k 31. 10. 2009

Oblast podpory	Subjekty podílející se na dotaci	Proplacené prostředky příjemcům* (v Kč)	Alokace EU pro rok 2007	Alokace EU celkem	Podíl proplacených prostředků na alokaci EU pro rok 2007
1.1	EU	441 528 269,56	266 313 355,85	1 979 848 930,37	165,79%
	SR	38 958 376,72			
	HMP	38 958 376,73			
1.2	EU	-	29 590 372,87	219 983 214,49	0,00%
	SR	-			
	HMP	-			
2.1	EU	142 416 402,66	172 673 595,82	1 283 704 427,48	82,48%
	SR	12 566 153,17			
	HMP	12 566 153,19			
2.2	EU	35 451 226,42	26 259 118,26	195 217 723,99	135,01%
	SR	3 128 049,39			
	HMP	3 128 049,39			
3.1	EU	4 348 573,01	180 638 861,70	1 342 920 470,43	2,41%
	SR	383 697,61			
	HMP	383 697,62			
3.2	EU	-	34 200 512,21	254 256 296,28	0,00%
	SR	-			
	HMP	-			
3.3	EU	51 727 800,17	63 666 425,82	473 314 245,36	81,25%
	SR	4 564 217,63			
	HMP	4 564 217,68			
4.1	EU	-	22 388 613,82	166 443 297,50	0,00%
	SR	-			
	HMP	-			
Celkem	EU	675 472 271,82	795 730 856,33	5 915 688 605,90	84,89%
	SR	59 600 494,52			
	HMP	59 600 494,61			

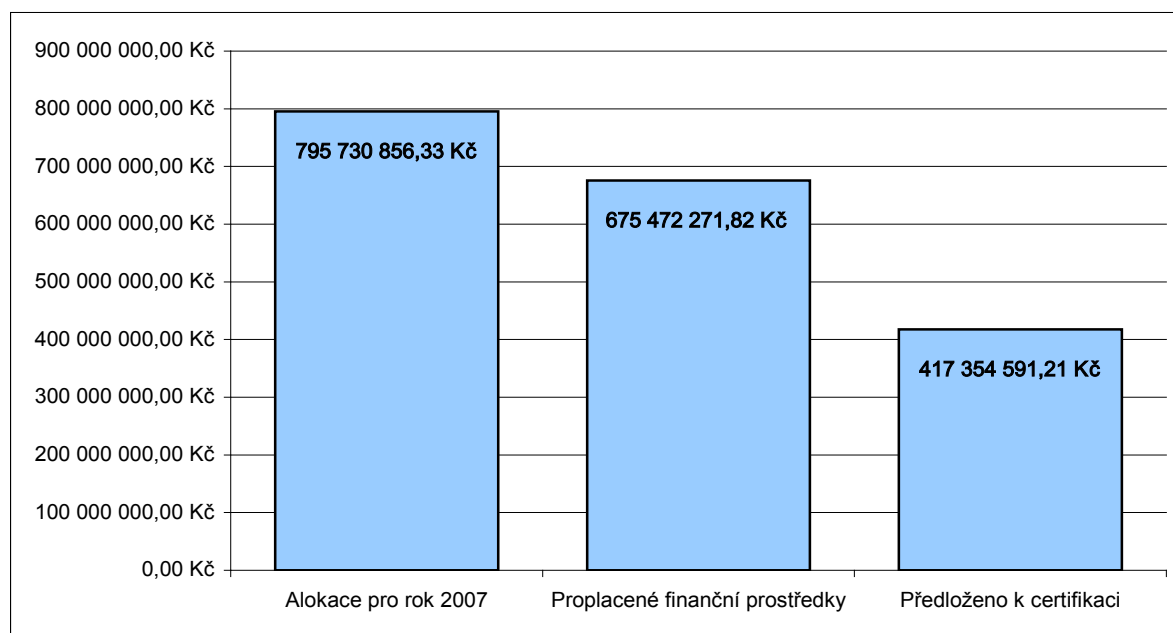
Zdroj: Monit7+, Operační program Praha - Konkurenceschopnost

Poznámka: Částky jsou uváděny v Kč (dle kurzu 25,18 Kč/Euro),

* proplacené prostředky obsahují data vyúčtovaných záloh a ex-post plateb,

EU = příspěvek z EU, SR = příspěvek ze státního rozpočtu, HMP = příspěvek z hlavního města Prahy

Graf 1: Průběh čerpání alokace finančních prostředků z EU pro rok 2007 k 31. 10. 2009



Zdroj: Monit7+, Operační program Praha - Konkurenceschopnost
Poznámka: Částky jsou uváděny v Kč (dle kurzu 25,18 Kč/Euro)

4.2 Věcný pokrok na úrovni programu

Řídící orgán OPPK se zavázal v programovém období 2007 – 2013 splnit předem stanovené a definované cíle programu a zároveň naplnit monitorovací indikátory a kategorie výdajů (earmarking).

4.2.1 Monitorovací indikátory

OPPK má stanovené monitorovací indikátory a k nim cílové hodnoty, které by při implementaci OPPK měly být dosaženy. Na základě jednání NOK s řídicími orgány operačních programů došlo k modifikaci a optimalizaci Národního číselníku indikátorů, byly definovány nutné změny v kódech, názvech i definicích některých indikátorů.

Lze konstatovat, že indikátory OPPK, které se vztahují k jednotlivým oblastem podpory, vedou s určitými výjimkami, prostřednictvím realizovaných projektů, k postupnému plnění cílových hodnot (Tab. 6).

Tab. 6: Přehled plnění monitorovacích indikátorů k 31. 10. 2009

Oblast podpory	Kód indikátoru	Název indikátoru	Měrná jednotka	Cílová hodnota v roce 2015	Závazek ze schválených projektů (stav P3,P4,P45)	Dosažená hodnota (stav P5,P6)
1.1	37.11.05, Core 20, Výsledek	Hodnota úspory času ve veřejné dopravě	%	snížení na 85		

1.1	37.11.06, výsledek	Hodnota úspory času – přínos nových tramvajových tratí	%	snížení na 80		
1.1	37.01.00, výstup, Core 13	Počet projektů podporujících dopravu a dopravní infrastrukturu	počet	8	5	2
1.1	37.32.30, výstup	Délka nových nebo modernizovaných tramvajových tratí celkem	km	2	1,32	2,02
1.1	37.32.31, výstup	Délka nové tramvajové trati celkem	km	1	-	1,19
1.1	37.32.32, výstup	Délka modernizované tramvajové trati celkem	km	1	1,32	0,83
1.1	61.01.11, výstup	Délka nově vybudovaných cyklostezek	km	2,5	3,37	1,14
1.2	15.35.11, výstup	Počet nových plně elektrizovaných agend veřejné správy	počet	15	10	-
1.2	15.21.06, výsledek	Počet elektronických podání k městské správě	počet	2000	1000 (+2953)	-
1.2	38.21.10, výstup	Počet projektů na rozvoj, zavádění a osvojování ICT	počet	5	4 (+3)	-
2.1	33.21.33, výsledek	Využití plochy revitalizovaných nebo regenerovaných území na zvýšení počtu návštěvníků	%	nárůst na 180, tj. o 80%		
2.1	33.21.10, Core 29, výstup	Plocha regenerovaného a revitalizovaného území celkem	ha	snížení z 568 na 518, tj. o 50	pokles o 232,9	pokles o 44,37
2.1	24.02.00, výstup	Plocha odstraněných starých ekologických zátěží	ha (na projektech m ²)	10 (ha)	-	-
2.1	63.22.00, výstup	Počet zrekonstruovaných památkových objektů	počet	5	14	-
2.1	26.01.00, Core 31, výstup	Počet projektů zaměřených na ochranu proti povodním nebo lesním požárům, případně na další ochranná opatření	počet	5	3	-
2.2	36.40.00, výsledek	Úspory energie celkem	%	snížení na 75, tj. o 25%		
2.2	36.01.00, Core 23, výstup	Počet podpořených projektů zaměřených na zvýšení kapacit pro výrobu energie z OZE a úspory energie.	počet	5	5	-
2.2	36.03.00, výstup, Core 24	Zvýšení kapacit na výrobu energie z obnovitelných zdrojů	MW	0,6	0,77	0,03
2.2	36.30.00, výstup	Počet podpořených projektů zaměřených na snižování energetické náročnosti	počet	5	4	-
3.1	11.05.15, výstup	Počet nových nebo modernizovaných kapacit pro výzkum a vývoj	počet	7	1	-

3.1	11.05.11, výstup	Zrekonstruované, rozšířené a nově vybudované kapacity	m ²	7000	1442,7	-
3.1	11.02.00, výstup, Core 5	Počet projektů na kooperaci mezi podniky a výzkumnými institucemi	počet	25	6	1
3.1, 3.3	11.03.00, výsledek, Core 6	Počet nově vytvořených pracovních míst, zaměstnanci VaV - celkem	počet	nárůst o 110	20	-
3.1, 3.2	38.02.00, výsledek, Core 8	Počet podpořených nově založených MSP	počet	20	-	-
3.1,3.2,3.3	11.05.14, výstup	Plocha nových nebo modernizovaných kapacit - celkem	m ²	9500	9000,3	1230
3.1,3.2,3.3	11.05.13, výstup	Plocha nových nebo modernizovaných kapacit - ostatní	m ²	2500	7557,56	1230
1.2, 3.1, 3.3	13.23.00, výsledek	Počet vytvořených licencí, patentů, know-how v souvislosti s realizovaným projektem	počet	3	8	2
3.3	38.21.01, výsledek	Objem tržeb za prodej vlastních výrobků a služeb podpořených MSP - růst tržeb v %	%	nárůst o 20		
3.3	38.01.00, výstup, Core 7	Počet projektů na podporu MSP	počet	100	43	19
3.3	38.01.01, výstup	Počet projektů na podporu MSP v oblasti ICT	počet	15	8	-
4.1	48.01.00, výsledek	Počet podpořených projektů technické pomoci	počet	10	5	
4.1	48.11.00, výstup	Počet uskutečněných školení, seminářů, workshopů, konferencí a ostatní podobné aktivity	počet	15	10	32
4.1	48.19.00, výstup	Počet proškolených osob - celkem	počet	100	250	757

Zdroj: Monit7+

Poznámka: * tučně zobrazené indikátory již byly splněny

Stav P3 = projekty jsou schválené ZHMP, Stav P4 = projekty jsou v realizaci, Stav P45 = je podepsána smlouva o realizaci projektu, Stav P5 = projekty jsou fyzicky ukončené, Stav P6 = projekty jsou finančně ukončené.

Šedá políčka jsou u indikátorů, jejichž měrná jednotka jsou %. Řídící orgán během implementace těchto indikátorů zjistil, že z výchozích a cílových procentuálních hodnot nelze příslušné hodnoty načítat do výsledných hodnot za celé programové období. ŘO tedy došel k závěru, že tyto problematické indikátory budou sice nadále vykazovány, avšak načítány budou z absolutních hodnot v projektech nebo z nových indikátorů pro tento postup vytvořených (např. Využití plochy revitalizovaných nebo regenerovaných území na zvýšení počtu návštěvníků se bude načítat z nově vytvořeného indikátoru Zvýšení počtu návštěvníků – tedy z absolutních čísel).

Kromě výše jmenovaných indikátorů jsou také tzv. statistické indikátory, které jsou sledovány a vykazovány ČSÚ. Je jím například Podíl domácností nově připojených k vysokorychlostnímu internetu na celkovém počtu domácností.

Na základě výsledků plnění indikátorů uvedených v tabulce 6 je pravděpodobné, že dojde k naplnění všech plánovaných indikátorů na úrovni prioritních os/oblastí podpory. Skutečné plnění indikátorů je zobrazeno ve sloupci „Dosažená hodnota“. U většiny indikátorů je

v současné době tato hodnota poměrně nízká nebo není vůbec. Ve sloupci „Závazek ze schválených projektů“ je uvedena hodnota, která vychází z projektů schválených, nasmlouvaných a v realizaci. Z těchto hodnot je patrné, že hodnoty jsou dostatečně vysoké na to, aby bylo cílových hodnot indikátorů na konci programovacího období bez problémů dosaženo.

Indikátory, které zatím nejsou naplněny ani ve fázi závazku příjemce je indikátor výstupu 24.02.00 Plocha odstraněných starých ekologických zátěží a indikátor výsledku 38.02.00 Počet podpořených nově založených MSP. V důsledku neplnění těchto indikátorů může být dosažení těchto dvou indikátorů v budoucnu v ohrožení.

4.2.2 Kategorie výdajů (earmarking)

Nařízení Rady (ES) č. 1083/2006 ukládá členským státům, aby zajistily podporu prioritám spočívajícím v podpoře konkurenceschopnosti a vytváření pracovních míst, včetně splnění cílů integrovaných hlavních směrů pro růst a zaměstnanost (2005–2008), stanovených rozhodnutím Rady 2005/600/ES.

Členský stát má podle uvedeného nařízení (čl. 9 odst. 3) zajistit, aby na zvolené priority bylo z daného operačního programu na cíl Regionální konkurenceschopnost a zaměstnanost vynaloženo minimálně 75 % veškerých výdajů v programu.

Kategorie výdajů OPPK jsou sledovány v Monit7+. Vstupními daty jsou odhady výdajů předkladatelů projektových žádostí na jednotlivá prioritní témata, kterými se má projekt v případě jeho schválení zabývat.

K 31. 10. 2009 dosahuje hodnota podílu financovaného EU, přiřazená prioritním tématům naplňujícím cíl Regionální konkurenceschopnost a zaměstnanost, hodnoty 1 973 564 459,35 Kč (Tab. 7). Na celkové alokaci EU OPPK se tato částka podílí 33,4 % (při přepočtu kurzem 25,18 Kč/Euro).

Závazku 75 % se zatím nedaří dosáhnout¹. Řídící orgán by měl v dalších výzvách vymezit podporované aktivity podstatně úžeji, aby ještě více podporoval takové činnosti, které jsou v souladu s vybranými kategoriemi výdajů podporujícími cíl Regionální konkurenceschopnosti a zaměstnanosti.

Tab. 7: Plnění prioritních témat k 31. 10. 2009

Kód prioritního tématu	Název prioritního tématu	Celkem (Kč)
01	Činnost v oblasti výzkumu a technologického rozvoje ve výzkumných střediscích	26 541 346,90

¹ ŘO identifikoval v rámci earmarkingu intervence, které představují 76,17 % z celkové alokace ERDF programu OPPK.

02	Infrastruktura pro výzkum a technologický rozvoj (včetně zařízení, nástrojů a vysokorychlostních počítačových sítí propojujících výzkumná střediska) a odborná střediska pro specifické technologie	58 300 303,79
03	Přenos technologií a zdokonalení sítí spolupráce mezi malými podniky navzájem, mezi malými podniky a dalšími podniky a univerzitami, institucemi postsekundárního vzdělávání všech druhů, regionálními orgány, výzkumnými středisky a vědeckými a technologickými středisky (vědecké a technologické parky, technická střediska atd.)	2 916 630,41
04	Pomoc pro výzkum a technologický rozvoj, zejména v malých a středních podnicích (včetně přístupu ke službám v oblasti výzkumu a technologického rozvoje ve výzkumných střediscích)	3 500 000,00
05	Pokročilé podpůrné služby pro podniky a skupiny podniků	185 683,23
06	Pomoc malým a středním podnikům při prosazování výrobků a výrobních postupů šetrných k životnímu prostředí (zavádění účinných environmentálních systémů řízení, přijímání a využívání technologií zabráňujících znečišťování, začlenění čistých technologií do výroby podniku)	6 745 314,69
07	Investice do podniků přímo spojených s výzkumem a inovacemi (inovační technologie, zakládání nových podniků univerzitami, existující střediska výzkumu a technologického rozvoje a podniky atd.)	4 238 949,99
08	Ostatní investice do podniků	64 730 589,45
09	Ostatní opatření stimulující výzkum, inovace a podnikavost v malých a středních podnicích	36 039 078,18
13	Služby a aplikace pro občany (e-zdraví, e-vláda, e-učení, e-začlenění atd.)	35 308 513,53
14	Služby a aplikace pro malé a střední podniky (e-obchod, vzdělávání a odborná příprava, vytváření sítí atd.)	2 160 006,56
15	Ostatní opatření na zlepšení přístupu malých a středních podniků k informačním a komunikačním technologiím a na zlepšení jejich využívání těmito podniky	12 234 938,25
40	Obnovitelná energie: solární	46 348 319,07
42	Obnovitelná energie: hydroelektrická, geotermální a další	79 923 540,69
43	Energetická účinnost, kogenerace, hospodaření s energií	77 135 497,59
50	Sanace průmyslových areálů a kontaminované půdy	6 392 695,05
51	Podpora biodiverzity a ochrany přírody (včetně projektu Natura 2000)	11 942 249,39
52	Podpora čisté městské dopravy	935 164 538,09
53	Předcházení rizikům (včetně návrhu a provedení plánů a opatření na předcházení přírodním a technologickým rizikům a jejich řízení)	28 069 663,05
54	Jiná opatření na ochranu životního prostředí a předcházení rizikům	284 865 280,84
57	Jiná podpora zlepšení služeb cestovního ruchu	14 407 006,28
58	Ochrana a zachování kulturního dědictví	118 053 609,38
61	Integrované projekty pro obnovu měst a venkova	17 846 272,02
68	Podpora samostatné výdělečné činnosti a zakládání podniků	5 470 818,22

71	Cesty k integraci a znovuzapojení znevýhodněných osob na trh práce; boj proti diskriminaci v přístupu na trh práce a v profesním postupu a podpora kladného přístupu k rozmanitosti v zaměstnání	29 820 614,70
74	Rozvoj lidského potenciálu v oblasti výzkumu a inovací, především prostřednictvím postgraduálního studia a odborné přípravy výzkumných pracovníků a spolupráce v rámci sítí mezi univerzitami, výzkumnými středisky a podniky	470 000,00
85	Příprava, provádění, monitorování a kontrola	64 753 000,00
Celkový součet		1 973 564 459,35

Zdroj: Monit7+, Operační program Praha – Konkurenceschopnost
Použitý kurz: 25,18 Kč/Euro

4.3 Změny v programu OPPK

S ohledem na průběh čerpání a zkušenosti získané řízením OPPK se řídicí orgán rozhodl v rámci programu pro některé změny. Mezi nejpodstatnější patří realokace finančních prostředků do vybraných oblastí podpory a zrušení Integrovaných plánů rozvoje měst.

Navrhované změny v OPPK vedou nejenom k celkovému zefektivnění realizace programu, ale mají pro pražský region výrazný pozitivní ekonomický a zejména ekologicko-energetický přínos. Přispívají k zabezpečení nezbytných předpokladů pro další dlouhodobý a udržitelný rozvoj regionu.

Cílem návrhu je přispět k podpoře takových projektů, které mají největší, resp. udržitelný přínos při řešení dílčích dopadů krize nebo při přípravě na dobu odeznění krize.

4.3.1 Návrhy realokace finančních prostředků do vybraných oblastí podpory

V oblasti podpory 1.2 Rozvoj a dostupnost ICT služeb bylo v průběhu dvou vyhlášených výzev nasmlouváno a doporučeno k financování ZHMP celkem 6 projektů z předložených 26 projektových žádostí. Částka dotace ze strany EU pro tyto projekty činí 44 511 788,40 Kč (dle kurzu 25,18 Kč/Euro), což tvoří 20,23 % celkové alokace EU v této oblasti podpory. Projekty předložené do třetí výzvy jsou v současné době ve fázi věcného hodnocení. Důvodem problematického čerpání v oblasti podpory 1.2 Rozvoj a dostupnost ICT je značně **vysoká úroveň těchto ICT služeb v Praze**. Při tvorbě programu se akcentovala podpora rozvoje telekomunikačních sítí pro pevný i mobilní vysokorychlostní přístup. V uplynulých čtyřech letech došlo k velmi vysokému nárůstu služeb v oblasti rozvoje telekomunikační infrastruktury a dá se konstatovat, že trh byl v této oblasti nasycen. K tomuto současnému stavu přispěla i skutečnost, že v uplynulých čtyřech letech došlo k poměrně vysoké sanaci služeb charakteru e-government ze strany hlavního města Prahy, a to z jeho vlastních prostředků. Důsledkem je nízký počet konzultovaných a předložených projektů a tudíž aktuálně velmi nízká poptávka po těchto službách.

V oblasti podpory 3.2 Podpora příznivého podnikatelského prostředí proběhly dvě výzvy, přičemž výsledky druhé výzvy nebyly v době zpracování evaluační zprávy známy. Z výsledků první výzvy lze konstatovat podobné problémy s čerpáním jako u oblasti podpory 1.2. Důvodem problematického čerpání v oblasti podpory 3.2 Podpora příznivého podnikatelského prostředí je **nasycenost pražského trhu** v této oblasti, která je zaměřena na vznik a zlepšení služeb pro podnikání formou poradenství a vzdělávání. Nasycenost trhu dokládá fakt, že projekty, které jsou v této oblasti podpory předkládány, z větší míry neodpovídají podporovaným aktivitám. Tím

je současně dána nízká úspěšnost projektů předložených v této oblasti podpory. V 1. výzvě byla podepsána smlouva o financování z OPPK se 3-mi projekty z 9 předložených. Částka dotace ze strany EU pro tyto projekty činí 38 564 405,73 Kč (dle kurzu 25,18 Kč/Euro), což je 15,17 % celkové alokace EU v této oblasti podpory.

Navzdory problematickému čerpání v oblastech podpory 1.2 a 3.2 jsou zde oblasti, u kterých je průběh čerpání nadprůměrný. Je tomu tak v oblastech podpory 2.1 a 2.2. V oblasti podpory 2.1 zbývá k 31. 10. 2009 vzhledem k nasmlouvaným projektům 277 536 640 Kč (529 336 640 Kč včetně IPRM (viz kapitola 4.3.2); dle kurzu 25,18 Kč/Euro). Oblast podpory 2.2 je již vzhledem k nasmlouvaným projektům dokonce pro celé programové období vyčerpána.

Vzhledem k výše uvedeným skutečnostem bylo rozhodnuto požádat Společný monitorovací výbor OPPI a OPPK a následně Evropskou komisi o schválení realokací finančních prostředků dle následujícího schématu do druhé prioritní osy:

Návrh výše finanční realokace

1. realokovat 6 987 977,76 EUR z oblasti podpory 1.2 do oblasti podpory 2.1.
2. realokovat 9 491 678,52 EUR z oblasti podpory 3.2 do oblasti podpory 2.2.

4.3.2 Návrh zrušení Integrovaných plánů rozvoje měst v OPPK

Kromě individuálních projektů, prostřednictvím kterých je v OPPK realizována podpora rozvoje regionu, se v Operačním programu Praha – Konkurenceschopnost počítá s podporou rozvoje regionu prostřednictvím Integrovaných plánů rozvoje měst (dále IPRM). IPRM obsahuje soubor časově provázaných akcí (projektů), které jsou realizovány na základě tematického přístupu (například městská hromadná doprava, zeleň) v rámci celého města. Integrovaný přístup by měl dosáhnout stanoveného cíle v tematické oblasti. Pro IPRM byl v OPPK vyčleněn minimální finanční objem, a to 10 mil. EUR.

Hlavní město Praha je v systému strukturálních fondů EU ve srovnání s ostatními kraji ČR v poněkud specifické situaci. Představuje totiž region soudržnosti NUTS II, který je tvořen jedním městem. Vzhledem ke své ekonomické vyspělosti a z toho plynoucího zařazení pod Cíl Regionální konkurenceschopnost a zaměstnanost, má také výrazně omezené možnosti využívat finančních prostředků z operačních programů.

Dle Národního strategického referenčního rámce ČR 2007 – 2013 je stanoveno, že rozvoj a obnova měst či jejich částí v regionech soudržnosti NUTS II, které jsou zařazeny pod Cíl Konvergence, bude realizována prostřednictvím komplexních Integrovaných plánů rozvoje měst. Tato města však nemají možnost realizovat individuální projekty. Nejen, že Praha nespadá pod Cíl Konvergence a tudíž není ani uvedena v seznamu měst vybraných pro řešení otázek rozvoje měst, ale individuální projekty, které se v rámci OPPK realizují, zahrnují i aktivity, které jsou v jiných regionech soudržnosti podporovány právě prostřednictvím IPRM. Především v prioritní ose 2 Životní prostředí prokázaly dvě dosavadní výzvy k předkládání projektů enormní zájem žadatelů v HMP o dotace z OPPK. To dokazuje vhodnost nastavení systému administrace, tedy individuálních projektů.

Z těchto důvodů lze považovat IPRM v regionu Prahy za nadbytečný a administrativně náročný mezikrok mezi Strategii hl. m. Prahy a pražskými operačními programy, který v našich

podmínkách nepřináší adekvátní přidanou hodnotu. Proto se HMP jako řídicí orgán OPPK a OPPIA rozhodlo, že v rámci těchto operačních programů nebude institut IPRM využívat.

4.4 Poznatky a důvody vyřazování projektových žádostí

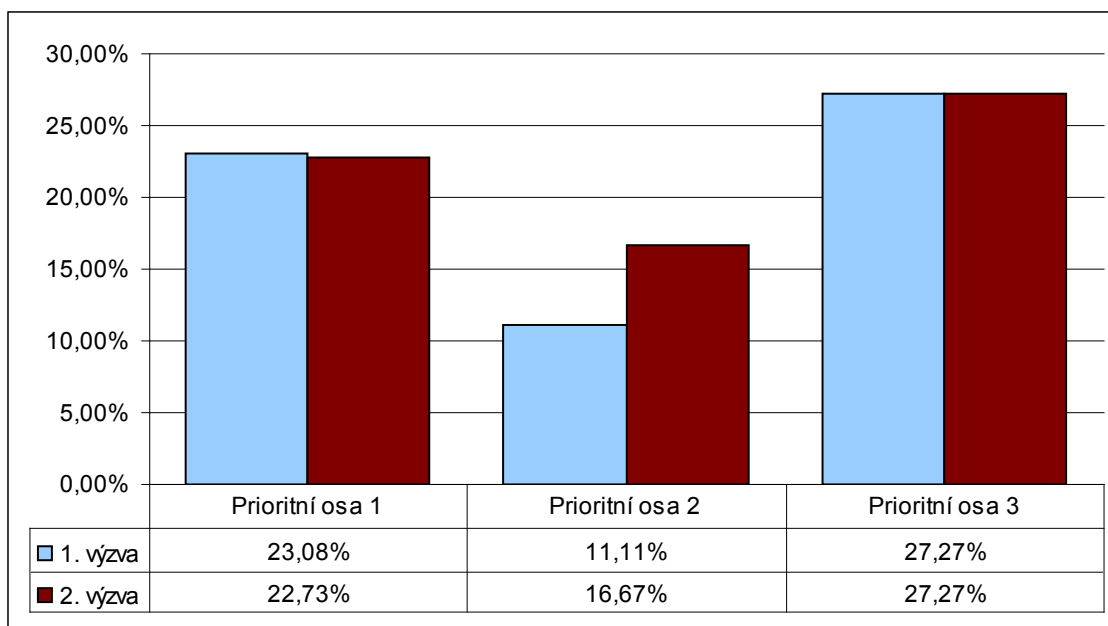
V průběhu administrace projektů dochází z mnoha důvodů k vyřazování projektových žádostí. Z analýzy výsledků jednotlivých výzev vyplynulo, že poměrně vysoký počet projektových žádostí neprošel sítí formálního posouzení. Ve dvou uplynulých výzvách bylo z celkových 442 předložených projektů do všech oblastí podpory vyřazeno ve fázi formálního posouzení 107 projektů.

Důvody pro vyřazení ve formálním posouzení jsou:

1. neúplné povinné přílohy (chybějící studie proveditelnosti, studie proveditelnosti nerespektující povinnou strukturu, chybějící CBA analýza),
2. nedoložení (ani po vyzvání) povinných příloh,
3. projekt je na základě expertního posudku posouzen jako projekt zakládající veřejnou podporu; předložen byl jako projekt, který veřejnou podporu nezakládá,
4. projekt byl zaměřen na jiné cíle a priority, než stanovuje daná výzva a oblast podpory.

Z následujícího Grafu 2 je patrné, že největší procentuální podíl vyřazených žádostí při formálním posouzení byl v obou proběhlých výzvách v prioritních osách 1 a 3, nejmenší podíl v prioritní ose 2. Zajímavé je, že z hlediska vyřazování při formálním posouzení došlo při srovnání obou výzev ke zlepšení pouze u prioritní osy 1.

Graf 2: Vyřazené projekty při formálním posouzení v procentech k 31. 10. 2009



Zdroj: Monit7+

Řídící orgán OPPK pořádá v souvislosti s vyhlášením jednotlivých výzev semináře pro žadatele, provádí osobní, telefonické i e-mailové konzultace a veškeré pokyny zveřejňuje na svých internetových stránkách www.oppk.cz. Přesto je procentuální podíl vyřazených žádostí při formálním posouzení poměrně vysoký. Je třeba se proto v dalších výzvách zaměřit na to, jak žadatele lépe a účinně informovat o správném zpracování projektové žádosti a o jejich náležitostech.

5. Dosažený pokrok na úrovni prioritních os a jejich oblastí podpory

5.1 Prioritní osa 1

Prioritní osa 1 Dopravní dostupnost a rozvoj ICT naplňuje první specifický cíl programu **zlepšení dostupnosti dopravních a telekomunikačních služeb**.

Důraz je přitom kladen na vzájemné propojení efektů jednotlivých aktivit v rámci prioritní osy i celého programu. V prioritní ose 1 je hlavním pojícím tématem snaha o zlepšení kvality životního prostředí a kvality života v Praze obecně.

Cíl prioritní osy 1 je realizován prostřednictvím dvou oblastí podpory:

- Oblast podpory **1.1 Podpora ekologicky příznivé povrchové veřejné dopravy** (týká se zlepšení dostupnosti dopravních služeb, podstatný je významný potenciální přínos pro zkvalitnění životního prostředí)
- Oblast podpory **1.2 Rozvoj a dostupnost ICT služeb** (týká se zlepšení dostupnosti telekomunikačních a informačních služeb).

V prioritní ose 1 Dopravní dostupnost a rozvoj ICT byly dosud vyhlášeny **tři výzvy**. V následujících podkapitolách budou realizované výzvy zhodnoceny a prezentovány jejich výsledky.

5.1.1 První výzva

V první výzvě, vyhlášené 8. 1. 2008, bylo předloženo celkem 13 projektů v celkové výši požadované dotace 736 581 201,40 Kč. V oblasti podpory 1.1 byly předloženy 3 projekty, které svou požadovanou dotací ani nepokrývaly celou vyhlášenou alokaci. Naopak v oblasti podpory 1.2 bylo předloženo 10 projektů překračujících vyhlášenou alokaci o téměř 25 % (Tab. 8).

Tab. 8: Projekty předložené do 1. výzvy v rámci prioritní osy 1

Prioritní osa	Oblast podpory	Vyhlášená alokace pro 1. výzvu	Požadovaná dotace předložených projektů	Počet předložených projektů	Podíl požadované dotace předložených projektů na vyhlášené alokaci v dané výzvě
1	1.1	713 597 000,00	637 738 552,50	3	89,37%
	1.2	79 289 000,00	98 842 648,90	10	124,66%
Celkem		792 886 000,00	736 581 201,40	13	92,90%

Zdroj: Monit7+

Poznámka: Částky jsou uváděny v Kč; Sloupec „Požadovaná dotace předložených projektů – celkem“ vychází z částek uvedených v projektových žádostech. Zahrnuje podíl EU a národní zdroje.

Všechny tři projekty v oblasti podpory 1.1 prošly procesem formálního posouzení, ve věcném hodnocení obdržely všechny více než 50 bodů ze 100 a byly doporučeny ke schválení. Nejlépe ohodnocený projekt, Tramvajová trať Radlická, předložený Dopravním podnikem hlavního města Prahy a.s., obdržel 64,88 bodů, což bylo nejvyšší bodové ohodnocení ze všech předložených projektů v rámci první výzvy prioritní osy 1.

V oblasti podpory 1.2 neprošly z deseti předložených projektů formálním posouzením tři projekty. Zbývajících 7 projektů postoupilo do fáze věcného hodnocení, kde však jen tři projekty obdržely více než 50 bodů a byly doporučeny ke schválení ZHMP. Hodnocení žádného z projektů oblasti podpory 1.2 nepřekročilo 54 bodů.

Tab. 9: Projekty schválené v 1. výzvě v rámci prioritní osy 1

Prioritní osa	Oblast podpory	Alokace pro 1. výzvu	Požadovaná dotace schválených projektů	Počet schválených projektů ZHMP	Podíl požadované dotace schválených projektů na konečné alokaci v dané výzvě
1	1.1	713 597 000,00	611 382 552,50	3	85,68%
	1.2	79 289 000,00	41 012 594,00	3	51,73%
Celkem		792 886 000,00	652 395 146,50	6	82,28%

Zdroj: Monit7+

Poznámka: Částky jsou uváděny v Kč; Sloupec „Požadovaná dotace předložených projektů – celkem“ vychází z částek schválených ZHMP. Zahrnuje pouze podíl EU a národní zdroje.

Jeden ze tří schválených projektů v oblasti podpory 1.2 byl před zahájením realizace stažen žadatelem (Hlavní město Praha). K 31. 10. 2009 byly pouze dva z pěti realizovaných projektů v rámci první výzvy prioritní osy 1 ukončeny a finančně vypořádány (Tab. 10).

Tab. 10: Stavy projektů 1. výzvy v rámci prioritní osy 1 k 31. 10. 2009

Prioritní osa	Oblast podpory	Stav projektu	Celkem
1	1.1	Projekt v realizaci	1
		Financování projektu ukončeno	2
	Celkem 1.1		3
	1.2	Projekt stažen žadatelem	1
		Projekt v realizaci	2
Celkem 1.2		2	

Zdroj: Monit7+

5.1.2 Druhá výzva

Ve druhé výzvě, vyhlášené 13. 1. 2009, bylo v obou oblastech podpory předloženo celkem 22 projektů v celkové výši požadované dotace 625 047 620,67 Kč. V oblasti podpory 1.1 bylo předloženo 6 projektů a v oblasti podpory 1.2 bylo předloženo 16 projektů. U oblasti podpory 1.1 i 1.2 požadovaná dotace předložených projektů převyšovala vyhlášenou alokaci v dané výzvě (Tab. 11).

Tab. 11: Projekty předložené do 2. výzvy v rámci prioritní osy 1

Prioritní osa	Oblast podpory	Vyhlášená alokace pro 2. výzvu	Požadovaná dotace předložených projektů	Počet předložených projektů	Podíl požadované dotace předložených projektů na vyhlášené alokaci v dané výzvě
1	1.1	450 000 000,00	473 547 382,79	6	105,23%
	1.2	80 000 000,00	151 500 237,88	16	189,38%
Celkem		530 000 000,00	625 047 620,67	22	117,93%

Zdroj: Monit7+

Poznámka: Částky jsou uváděny v Kč; Sloupec „Požadovaná dotace předložených projektů – celkem“ vychází z částek uvedených v projektových žádostech. Zahnuje podíl EU a národní zdroje.

Všechny projekty oblasti podpory 1.1 prošly procesem formálního posouzení i věcného hodnocení, kde získaly body v rozmezí 51,5 – 60 bodů. Rada HMP rozhodla o navýšení alokované částky výzvy ze 450 mil. Kč na 470 532 531 Kč tak, aby částka pokryla financování všech šesti projektů. Všech 6 projektů bylo následně schváleno ZHMP (Tab. 12). Poté žadatel (Hlavní město Praha) s projektem Cyklostezka A1: Klárov - podjezd pod Mánesovým mostem odstoupil od podpisu smlouvy a realizaci tak započalo pouze 5 projektů s požadovanou dotací 453 468 620,30 Kč.

V oblasti podpory 1.2 nesplnilo pět ze šestnácti projektů podmínky formálního posouzení. Jelikož byla jedna žádost stažena žadatelem, postoupilo do věcného hodnocení deset projektů. Pouze čtyři projekty překročily limitní hranici 50 bodů a byly doporučeny ke schválení ZHMP (Tab. 12). Ze zbylých šesti projektů nedosáhly čtyři projekty ani hranice 40 bodů.

Tab. 12: Projekty schválené ve 2. výzvě v rámci prioritní osy 1

Prioritní osa	Oblast podpory	Konečná alokace pro 2. výzvu	Požadovaná dotace schválených projektů	Počet schválených projektů ZHMP	Podíl požadované dotace schválených projektů na konečné alokaci v dané výzvě
1	1.1	470 532 531,00	470 532 531,00	6	100,00%
	1.2	80 000 000,00	17 464 453,00	4	21,83%
Celkem		550 532 531,00	487 996 984,00	10	88,64%

Zdroj: Monit7+

Poznámka: Částky jsou uváděny v Kč; Sloupec „Požadovaná dotace schválených projektů – celkem“ vychází z částek schválených ZHMP. Zahrnuje pouze podíl EU a národní zdroje; Žadatel projektu Cyklostezka A1: Klárov - podjezd pod Mánesovým mostem následně odstoupil od podpisu smlouvy a realizaci tak započalo pouze 5 projektů s požadovanou dotací 453 468 620,30 Kč.

K 31. 10. 2009 byl pouze jeden projekt v rámci druhé výzvy prioritní osy 1 ve fázi realizace a pouze jeden projekt ukončen (Tab. 13).

Tab. 13: Stav projektů 2. výzvy v rámci prioritní osy 1 k 31. 10. 2009

Prioritní osa	Oblast podpory	Stav projektu	Celkem
1	1.1	Projekt stažen žadatelem	1
		Smlouva podepsána	3
		Projekt v realizaci	1
		Realizace projektu ukončena	1
	Celkem 1.1		6
	1.2	Projekt doporučen k financování ZHMP	2
		Smlouva podepsána	2
Celkem 1.2		4	

Zdroj: Monit7+

5.1.3 Třetí výzva

Třetí výzva byla vyhlášena pro oblast podpory 1.2 dne 21. 7. 2009. Bylo předloženo 5 projektů v celkové výši požadované dotace 67 530 493,42 Kč. Požadovaná dotace předložených projektů překročila vyhlášenou alokaci o 35 % (Tab. 14).

Tab. 14: Projekty předložené do 3. výzvy v rámci prioritní osy 1

Prioritní osa	Oblast podpory	Vyhlášená alokace pro 3. výzvu	Požadovaná dotace předložených projektů	Počet předložených projektů	Podíl požadované dotace předložených projektů na vyhlášené alokaci v dané výzvě
1	1.1	-	-	-	-
	1.2	50 000 000,00	67 530 493,42	5	135,06%
Celkem		50 000 000,00	67 530 493,42	5	135,06%

Zdroj: Monit7+

Poznámka: Částky jsou uváděny v Kč; Sloupec „Požadovaná dotace předložených projektů – celkem“ vychází z částek uvedených v projektových žádostech. Zahrnuje podíl EU a národní zdroje.

Dva projekty předložené nestátními neziskovými organizacemi neprošly formálním posouzením, zbývající tři projekty předložené Hlavním městem Prahou byly k 31. 10. 2009 ve fázi věcného hodnocení.

5.1.4 Finanční čerpání

K 31. 10. 2009 byly v rámci 1. prioritní osy **uzavřeny smlouvy** s 12 příjemci s celkovou částkou požadované dotace 1 104 366 541,84 Kč. Na podíl EU tak připadalo 966 397 713,24 Kč (Tab. 15). Znamená to, že finanční částky v uzavřených smlouvách v rámci prioritní osy 1 pokrývají alokace EU let 2007, 2008, 2009 a část alokace 2010 (Graf 3).

V prioritní ose 1 byly k 31. 10. 2009 **podány žádosti o platbu** v celkové výši 611 990 603,02 Kč, z toho na podíl EU připadalo 562 369 743,32 Kč.

Příjemcům bylo k 31. 10. 2009 v prioritní ose 1 **proplaceno** 519 445 023,01 Kč, z podílu EU 441 528 269,56 Kč (Kap. 4.1, Tab. 5).

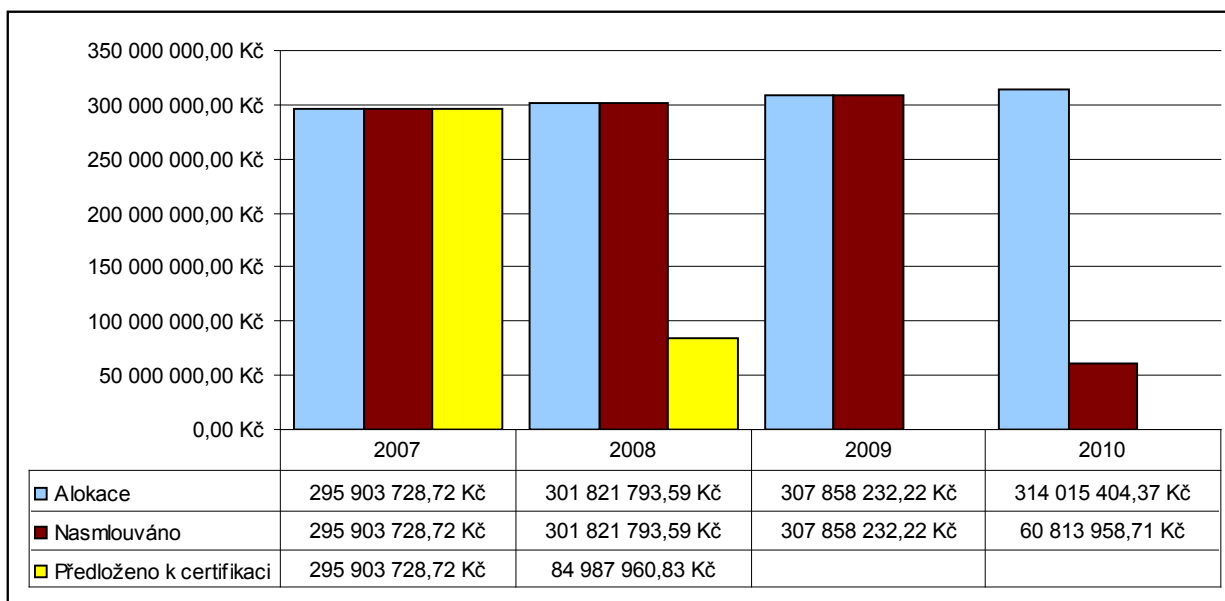
V říjnu 2010 **předložil** řídicí orgán **k certifikaci** výdaje ve výši 380 891 689,55 Kč, tj. 128,72 % alokace na rok 2007 (Graf 3).

Tab. 15: Počty nasmlouvaných projektů a finanční dotace v prioritní ose 1 k 31. 10. 2009

Prioritní osa	Oblast podpory	Počet nasmlouvaných projektů	Příspěvek z EU	Celková požadovaná dotace
1	1.1	8	932 394 133,14	1 064 851 171,84
	1.2	4	34 003 580,10	39 515 370,00
Celkem		12	966 397 713,24	1 104 366 541,84

Zdroj: Monit7+, Operační program Praha - Konkurenceschopnost
Poznámka: Částky jsou uváděny v Kč (dle kurzu 25,18 Kč/Euro)

Graf 3: Průběh čerpání alokace finančních prostředků z EU v prioritní ose 1 k 31. 10. 2009



Zdroj: Monit7+, Operační program Praha - Konkurenceschopnost
Poznámka: Částky jsou uváděny v Kč (dle kurzu 25,18 Kč/Euro)

5.2 Prioritní osa 2

Prioritní osa 2 Životní prostředí naplňuje druhý specifický cíl programu **zkvalitnění životního prostředí**.

Důraz je přitom kladen na vzájemné propojení efektů jednotlivých aktivit v rámci prioritní osy i celého programu. V prioritní ose 2 je hlavním pojícím tématem snaha o zlepšení kvality životního prostředí a kvality života v Praze obecně.

Cíl prioritní osy 2 bude realizován prostřednictvím dvou oblastí podpory:

- **Oblast podpory 2.1 Revitalizace a ochrana území** (realizace cíle zkvalitnění životního prostředí)
- **Oblast podpory 2.2 Úsporné a udržitelné využívání energií a přírodních zdrojů** (realizace cíle zkvalitnění životního prostředí)

V prioritní ose 2 Životní prostředí byly dosud vyhlášeny **dvě výzvy**. V následujících podkapitolách budou realizované výzvy zhodnoceny a prezentovány jejich výsledky.

5.2.1 První výzva

V první výzvě, vyhlášené 8. 1. 2008, bylo předloženo v prioritní ose 2 celkem 45 projektů v celkové výši požadované dotace 1 391 593 525,90 Kč. V oblasti podpory 2.1 bylo předloženo 40 projektů a požadovaná dotace předložených projektů tvořila 276,58 % vyhlášené alokace v dané výzvě (Tab. 16). Vyšší převis předložených projektů vůči alokované částce byl v první výzvě už jen u oblasti podpory 3.3 Rozvoj malých a středních podniků. V oblasti podpory 2.2. bylo předloženo 5 projektů, které svou požadovanou dotací překročily alokaci výzvy o 59 %.

Tab. 16: Projekty předložené do 1. výzvy v rámci prioritní osy 2

Prioritní osa	Oblast podpory	Vyhlášená alokace pro 1. výzvu	Požadovaná dotace předložených projektů	Počet předložených projektů	Podíl finančních prostředků předložených projektů na alokaci v dané výzvě
2	2.1	462 686 000,00	1 279 710 985,82	40	276,58%
	2.2	70 362 000,00	111 882 540,08	5	159,01%
Celkem		533 048 000,00	1 391 593 525,90	45	261,06%

Zdroj: Monit7+

Poznámka: Částky jsou uváděny v Kč; Sloupec „Požadovaná dotace předložených projektů – celkem“ vychází z částek uvedených v projektových žádostech. Zahrnuje podíl EU a národní zdroje.

Během formálního posouzení bylo v oblasti podpory 2.1 vyřazeno 5 projektů. Dvě projektové žádosti byly staženy žadatelem. Do fáze věcného hodnocení tak prošlo zbývajících 33 projektů. Nad limitní hranici 50 bodů se dostalo 14 projektů, jejichž úhrnná částka požadované dotace činila 546 107 978,12 Kč. Rada HMP rozhodla o navýšení alokované částky výzvy a všechny tyto projekty byly ZHMP schváleny k financování (Tab. 17).

V oblasti podpory 2.2 postoupily do fáze věcného hodnocení všechny předložené projekty. Tři z pěti projektů byly ohodnoceny nad limitní hranicí a ZHMP je schválilo k financování v celkové hodnotě dotace 62 138 908,87 Kč (Tab. 17).

Tab. 17: Projekty schválené v 1. výzvě v rámci prioritní osy 2

Prioritní osa	Oblast podpory	Konečná alokace pro 1. výzvu	Požadovaná dotace schválených projektů	Počet schválených projektů ZHMP	Podíl požadované dotace schválených projektů na konečné alokaci v dané výzvě
2	2.1	546 107 978,12	546 107 978,12	14	100,00%
	2.2	70 362 000,00	62 138 908,87	3	88,31%
Celkem		616 469 978,12	608 246 886,99	17	98,67%

Zdroj: Monit7+

Poznámka: Částky jsou uváděny v Kč; Sloupec „Požadovaná dotace schválených projektů – celkem“ vychází z částek schválených ZHMP. Zahrnuje pouze podíl EU a národní zdroje.

K 31. 10. 2009 bylo v realizaci deset projektů z oblasti podpory 2.1 a jeden projekt z oblasti podpory 2.2. Šest projektů bylo fyzicky ukončeno, z toho tři i po finanční stránce (Tab. 28).

Tab. 28: Stav projektů 1. výzvy v rámci prioritní osy 2 k 31. 10. 2009

Prioritní osa	Oblast podpory	Stav projektu	Celkem	
2	2.1	Projekt v realizaci	10	
		Realizace projektu ukončena	2	
		Financování projektu ukončeno	2	
	Celkem 2.1			14
	2.2	Projekt v realizaci	1	
		Realizace projektu ukončena	1	
		Financování projektu ukončeno	1	
	Celkem 2.2			3

Zdroj: Monit7+

5.2.2 Druhá výzva

Ve druhé výzvě, vyhlášené 13. 1. 2009, se opět projevil velký zájem o druhou prioritní osu. Bylo předloženo celkem 48 projektů v celkové výši požadované dotace 1 314 013 068,36 Kč. V oblasti podpory 2.1 bylo předloženo 32 projektů a v oblasti podpory 2.2 bylo předloženo 16 projektů. Finanční objemy požadovaných dotací v předložených projektových žádostech znovu překročily několikanásobně vyhlášené alokace (Tab. 19).

Tab. 19: Projekty předložené do 2. výzvy v rámci prioritní osy 2

Prioritní osa	Oblast podpory	Vyhlášená alokace pro 2. výzvu	Požadovaná dotace předložených projektů	Počet předložených projektů	Podíl finančních prostředků předložených projektů na alokaci v dané výzvě
2	2.1	400 000 000,00	1 025 228 938,27	32	256,31%
	2.2	80 000 000,00	288 784 130,09	16	360,98%
Celkem		480 000 000,00	1 314 013 068,36	48	273,75%

Zdroj: Monit7+

Poznámka: Částky jsou uváděny v Kč; Sloupec „Požadovaná dotace předložených projektů – celkem“ vychází z částek uvedených v projektových žádostech. Zahrnuje podíl EU a národní zdroje.

Stejně jako v první výzvě bylo v rámci formálního posouzení v oblasti podpory 2.1 vyřazeno 5 projektů. Do fáze věcného hodnocení prošlo zbývajících 27 projektů, z nichž 15 se dostalo nad limitní hranici 50 bodů. Projekt Horní Počernice – Výstavba multifunkčního prostoru pro oddech,

relaxaci a sportovní využití pro zdravou a tělesně postiženou mládež byl vyřazen, neboť bylo posouzeno, že projekt zakládá veřejnou podporu. Díky navýšení alokované částky výzvy Radou HMP, ZHMP schválilo k podpoře všech 14 projektů s úhrnnou částkou požadované dotace 616 945 219,57 Kč (Tab. 20).

V oblasti podpory 2.2 neprošly formálním posouzením 3 projekty. Deset projektů bylo ohodnoceno nad limitní hranici 50 bodů. Rada HMP rozhodla o navýšení alokované částky a ZHMP nakonec schválilo 9 projektů, neboť projekt Zateplení a realizace obnovitelného zdroje energie - ZŠ Vybíralova byl vyřazen na základě provedené kontroly způsobilosti výdajů (Tab. 20).

Tab. 20: Projekty schválené ve 2. výzvě v rámci prioritní osy 2

Prioritní osa	Oblast podpory	Konečná alokace pro 2. výzvu	Požadovaná dotace schválených projektů	Počet schválených projektů ZHMP	Podíl požadované dotace schválených projektů na konečné alokaci v dané výzvě
2	2.1	616 945 219,57	616 945 219,57	14	100,00%
	2.2	183 407 545,00	183 355 361,09	9	99,97%
Celkem		800 352 764,57	800 300 580,66	23	99,99%

Zdroj: Monit7+

Poznámka: Částky jsou uváděny v Kč; Sloupec „Požadovaná dotace schválených projektů – celkem“ vychází z částek schválených ZHMP. Zahrnuje pouze podíl EU a národní zdroje.

K 31. 10. 2009 byly v realizaci pouze dva projekty schválené v rámci druhé výzvy. Patnáct projektů bylo ve fázi před podpisem smlouvy a 6 již mělo smlouvu podepsanou (Tab. 23).

Tab. 23: Stav projektů 2. výzvy v rámci prioritní osy 2 k 31. 10. 2009

Prioritní osa	Oblast podpory	Stav projektu	Celkem
2	2.1	Projekt doporučen k financování ZHMP	14
	Celkem 2.1		14
	2.2	Projekt doporučen k financování ZHMP	1
		Smlouva podepsána	6
		Projekt v realizaci	2
	Celkem 2.2		9

Zdroj: Monit7+

5.2.3 Finanční čerpání

K 31. 10. 2009 byly v rámci 2. prioritní osy **uzavřeny smlouvy** s 25 příjemci s celkovou částkou požadované dotace 773 354 492,73 Kč. Na podíl EU tak připadalo 667 614 400,05 Kč (Tab. 22). Znamená to, že finanční částky v uzavřených smlouvách v rámci prioritní osy 2 pokrývají alokace let 2007, 2008, 2009 a část alokace 2010 (Graf 4).

V prioritní ose 2 byly k 31. 10. 2009 **podány žádosti o platbu** v celkové výši 124 749 369,61 Kč, z toho na podíl EU připadalo 114 634 555,86 Kč.

Příjemcům bylo k 31. 10. 2009 v prioritní ose 2 **proplaceno** 209 256 034,22 Kč, z podílu EU 177 867 629,08 Kč (Kap. 4.1, Tab. 5).

V říjnu 2010 **předložil** řídicí orgán **k certifikaci** výdaje ve výši 26 269 591,85 Kč, tj. 13,21 % alokace na rok 2007 (Graf 4).

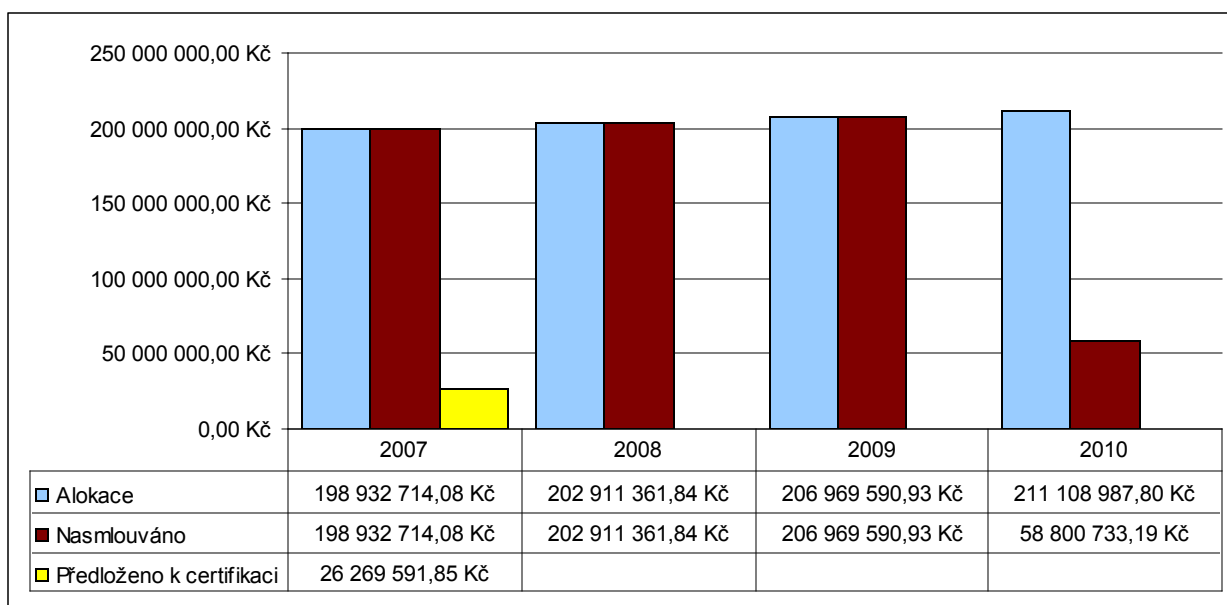
Tab. 22: Počty nasmlouvaných projektů a finanční dotace v prioritní ose 1 k 31. 10. 2009

Prioritní osa	Oblast podpory	Počet nasmlouvaných projektů	Příspěvek z EU	Celková požadovaná dotace
2	2.1	14	464 207 042,70	546 125 932,67
	2.2	11	203 407 357,35	227 228 560,06
Celkem		25	667 614 400,05	773 354 492,73

Zdroj: Monit7+, Operační program Praha - Konkurenceschopnost

Poznámka: Částky jsou uváděny v Kč (dle kurzu 25,18 Kč/Euro)

Graf 4: Průběh čerpání alokace finančních prostředků z EU v prioritní ose 2 k 31. 10. 2009



Zdroj: Monit7+, Operační program Praha - Konkurenceschopnost

Poznámka: Částky jsou uváděny v Kč (dle kurzu 25,18 Kč/Euro)

5.3 Prioritní osa 3

Prioritní osa 3 Inovace a podnikání naplňuje třetí specifický cíl programu **zvýšení konkurenceschopnosti Prahy rozvojem a efektivním využitím jejího inovačního potenciálu.**

Naplnění tohoto cíle upevní pozici regionu jako pólu rozvoje a centra ekonomiky celého státu.

Cíl prioritní osy 3 je realizován prostřednictvím tří oblastí podpory:

- **Oblast podpory 3.1 Rozvoj inovačního prostředí a partnerství mezi základnou výzkumu a vývoje a praxí** (týká se rozvoje inovačního prostředí, inovačních aktivit a partnerství mezi výzkumnou a vývojovou základnou a podniky)
- **Oblast podpory 3.2 Podpora příznivého podnikatelského prostředí** (týká se podpory zlepšení prostředí pro podnikání a podnikatelské aktivity)

- **Oblast podpory 3.3 Rozvoj malých a středních podniků** (týká se podpory malých a středních podniků)

V prioritní ose 3 Inovace a podnikání byly dosud vyhlášeny **dvě výzvy**. V následujících podkapitolách budou realizované výzvy zhodnoceny a prezentovány jejich výsledky.

5.3.1 První výzva

V první výzvě, vyhlášené 8. 1. 2008, bylo předloženo celkem 132 projektů v celkové výši požadované dotace 1 320 652 310,62 Kč. V oblasti podpory 3.1 a 3.2 bylo předloženo 48 projektů, u nichž požadovaná dotace zhruba odpovídala vyhlášené alokaci. Naopak v oblasti podpory 3.3 bylo předloženo 84 projektů, jejichž požadovaná dotace překračovala vyhlášenou alokaci o téměř 380 %.

Tab. 23: Projekty předložené do 1. výzvy v rámci prioritní osy 3

Prioritní osa	Oblast podpory	Vyhlášená alokace pro 1. výzvu	Požadovaná dotace předložených projektů	Počet předložených projektů	Podíl požadované dotace předložených projektů na vyhlášené alokaci v dané výzvě
3	3.1	800 000 000,00	897 639 254,03	39	112,20%
	3.2	91 642 000,00	88 548 124,19	9	96,62%
	3.3	70 000 000,00	334 464 932,40	84	477,81%
Celkem		961 642 000,00	1 320 652 310,62	132	137,33%

Zdroj: Monit7+

Poznámka: Částky jsou uváděny v Kč; Sloupec „Požadovaná dotace předložených projektů – celkem“ vychází z částek uvedených v projektových žádostech. Zahnuje podíl EU a národní zdroje.

Přestože byl v oblasti podpory 3.1 předložen poměrně vysoký počet projektů (39), pouze 6 z nich dostalo vyšší hodnocení, než 50 bodů. Celkem 21 projektů neprošlo sítím formálního posouzení. ZHMP nakonec schválilo k financování 5 projektů (Tab. 24).

V oblasti podpory 3.2 bylo předloženo 9 projektů, z nichž neprošly formálním posouzením 4 projekty. Zbývajících 5 projektů postoupilo do fáze věcného hodnocení, kde však jen 3 projekty obdržely více než 50 bodů a byly schváleny ZHMP k financování.

Nejvyšší počet předložených projektů byl v oblasti podpory 3.3. Z 84 projektů bylo vyřazeno 11 ve fázi formálního posouzení. Ve fázi věcného hodnocení dosáhlo 31 projektů na více než 50 bodů. Rada HMP rozhodla o navýšení alokované částky výzvy a ZHMP schválilo k financování 30 projektů. Dva ze 30 schválených projektů byly po podepsání smlouvy staženy žadatelem.

Celkem bylo v první výzvě prioritní osy 3 schváleno 38 projektů v celkové výši požadované dotace 269 584 000,64 Kč (Tab. 24).

Tab. 24: Projekty schválené v 1. výzvě v rámci prioritní osy 3

Prioritní osa	Oblast podpory	Konečná alokace pro 1. výzvu	Požadovaná dotace schválených projektů	Počet schválených projektů ZHMP	Podíl požadované dotace schválených projektů na konečné alokaci v dané výzvě
3	3.1	800 000 000,00	109 683 522,71	5	13,71%
	3.2	91 642 000,00	45 369 889,09	3	49,51%
	3.3	116 783 300,00	114 530 588,84	30	98,07%
Celkem		1 008 425 300,00	269 584 000,64	38	26,73%

Zdroj: Monit7+

Poznámka: Částky jsou uváděny v Kč; Sloupec „Požadovaná dotace předložených projektů – celkem“ vychází z částek schválených ZHMP. Zahnuje pouze podíl EU a národní zdroje.

K 31. 10. 2009 bylo v rámci první výzvy prioritní osy 3 v realizaci 15 projektů, ukončena byla realizace u 21 projektů, z toho 15 projektů bylo vypořádáno i po finanční stránce (Tab. 25).

Tab. 25: Stav projektů 1. výzvy v rámci prioritní osy 3 k 31.10.2009

Prioritní osa	Oblast podpory	Stav projektu	Celkem
3	3.1	Projekt v realizaci	4
		Realizace projektu ukončena	1
	Celkem 3.1		5
	3.2	Projekt v realizaci	2
		Realizace projektu ukončena	1
	Celkem 3.2		3
	3.3	Projekt stažen žadatelem	2
		Projekt v realizaci	9
		Realizace projektu ukončena	4
		Financování projektu ukončeno	15
	Celkem 3.3		30

Zdroj: Monit7+

5.3.2 Druhá výzva

Ve druhé výzvě, vyhlášené 13. 1. 2009, bylo v prioritní ose 3 předloženo celkem 176 projektů v celkové výši požadované dotace 2 926 600 994,70 Kč. Ve všech třech oblastech podpory převyšovala požadovaná dotace předložených projektů vyhlášenou alokaci (Tab. 26). Obdobně jako v první výzvě byl největší zájem o oblast podpory Rozvoje malých a středních podniků (3.3), kde bylo předloženo 116 projektů a jejich požadovaná dotace převyšovala trojnásobně vyhlášenou alokaci.

Tab. 26: Projekty předložené do 2. výzvy v rámci prioritní osy 3

Prioritní osa	Oblast podpory	Vyhlášená alokace pro 2. výzvu	Požadovaná dotace předložených projektů	Počet předložených projektů	Podíl požadované dotace předložených projektů na vyhlášené alokaci v dané výzvě
3	3.1	1 050 000 000,00	2 364 450 092,82	47	225,19%
	3.2	70 000 000,00	109 209 087,40	13	156,01%
	3.3	150 000 000,00	452 941 814,48	116	301,96%
Celkem		1 270 000 000,00	2 926 600 994,70	176	230,44%

Zdroj: Monit7+

Poznámka: Částky jsou uváděny v Kč; Sloupec „Požadovaná dotace předložených projektů – celkem“ vychází z částek uvedených v projektových žádostech. Zahnuje podíl EU a národní zdroje.

V oblasti podpory 3.1 bylo z celkových 47 projektů vyřazeno 11 projektů v průběhu formálního posouzení. Ve věcném hodnocení překročilo 14 projektů limitní bodovou hranici 50-ti bodů. Třináct projektů bylo schváleno ZHMP, z důvodu neukončení ex-ante kontroly u jednoho projektu bylo schválení tohoto projektu odloženo s termínem do konce roku 2009.

V oblasti podpory 3.2 neprošly 3 projekty z 13 formálním posouzením. K 31. 10. 2010 nebyl znám výsledek schvalování 2. výzvy.

V oblasti podpory 3.3. nesplnilo podmínky formálního posouzení 34 projektů. Schváleno bylo 35 projektů v celkové výši požadované dotace 135 851 994,89 Kč.

Tab. 27: Projekty schválené ve 2. výzvě v rámci prioritní osy 3

Prioritní osa	Oblast podpory	Konečná alokace pro 1. výzvu	Požadovaná dotace schválených projektů	Počet schválených projektů ZHMP	Podíl požadované dotace schválených projektů na konečné alokaci v dané výzvě
3	3.1	1 050 000 000,00	427 116 560,05	13	40,68%
	3.2	70 000 000,00			
	3.3	150 000 000,00	135 851 994,89	35	90,57%
Celkem		1 270 000 000,00	562 968 554,94	48	44,33%

Zdroj: Monit7+

Poznámka: Částky jsou uváděny v Kč; Sloupec „Požadovaná dotace předložených projektů – celkem“ vychází z částek schválených ZHMP. Zahnuje pouze podíl EU a národní zdroje.

Ve druhé výzvě bylo k 31. 10. 2010 v realizaci 12 projektů, u dalších 3 již byla podepsána smlouva (Tab. 28).

Tab. 28: Stav projektů 2. výzvy v rámci prioritní osy 3 k 31. 10. 2009

Prioritní osa	Oblast podpory	Stav projektu	Celkem
3	3.1	Projekt doporučen k financování ZHMP	13
	Celkem 3.1		13
	3.3	Projekt doporučen k financování ZHMP	20
		Smlouva podepsána	3
		Projekt v realizaci	12
	Celkem 3.3		35

Zdroj: Monit7+

5.3.3 Finanční čerpání

K 31.10.2009 byly v rámci 3. prioritní osy **uzavřeny smlouvy** s 51 příjemci s celkovou částkou požadované dotace 319 732 772,27 Kč. Na podíl EU tak připadalo 271 775 710,02 Kč (Tab. 29). Znamená to, že finanční částky v uzavřených smlouvách v rámci prioritní osy 3 pokrývají část alokace EU pro rok 2007, a to z 97,6 % (Graf 5).

V prioritní ose 3 byly k 31. 10. 2009 **podány žádosti o platbu** v celkové výši 54 925 601,- Kč, z toho na podíl EU připadalo 50 467 644,56 Kč.

Příjemcům bylo k 31.10.2009 v prioritní ose 3 **proplaceno** 65 972 203,72 Kč, z podílu EU 56 076 373,18 Kč (Kap. 4.1, Tab. 5).

V říjnu 2010 **předložil** řídicí orgán **k certifikaci** výdaje ve výši 10 193 309,81 Kč, tj. 3,66 % alokace na rok 2007 (Graf 5).

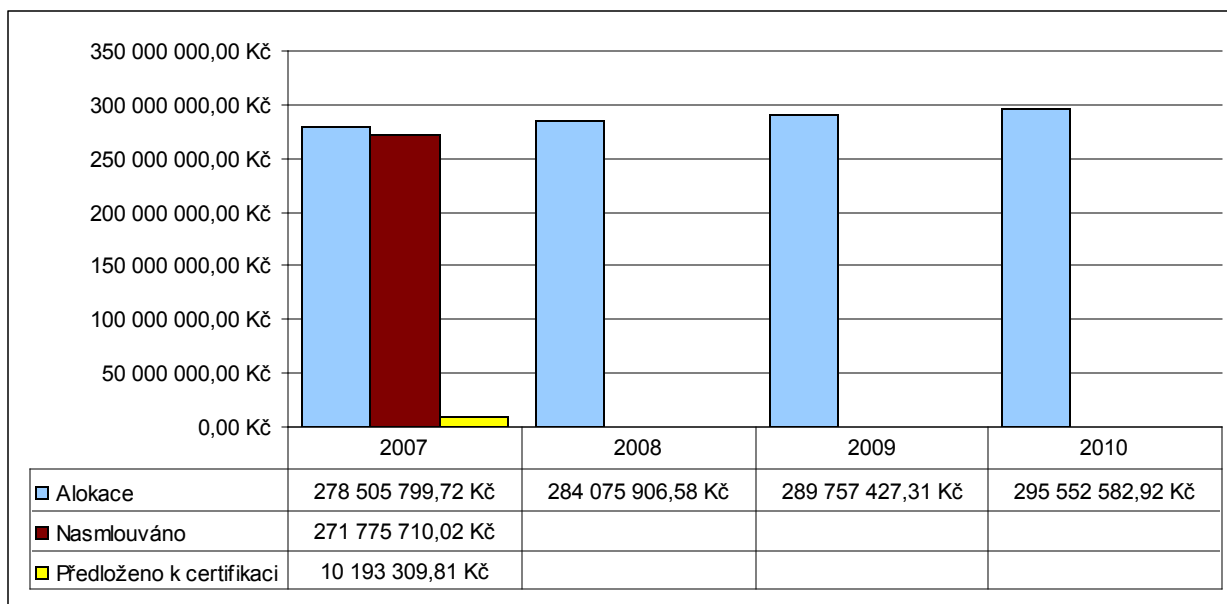
Tab. 29: Počty na smlouvaných projektech a finanční dotace v prioritní ose 3 k 31. 10. 2009

Prioritní osa	Oblast podpory	Počet nasmouvaných projektů	Příspěvek z EU	Celková požadovaná dotace
3	3.1	5	93 230 994,28	109 683 522,71
	3.2	3	38 564 405,73	45 369 889,09
	3.3	43	139 980 310,01	164 679 360,47
Celkem		51	271 775 710,02	319 732 772,27

Zdroj: Monit7+, Operační program Praha - Konkurenceschopnost

Poznámka: Částky jsou uváděny v Kč (dle kurzu 25,18 Kč/Euro)

Graf 5: Průběh čerpání alokace finančních prostředků z EU v prioritní ose 3 k 31. 10. 2009



Zdroj: Monit7+, Operační program Praha - Konkurenceschopnost

Poznámka: Částky jsou uváděny v Kč (dle kurzu 25,18 Kč/Euro)

5.4 Prioritní osa 4

Prioritní osa 4 Technická pomoc naplňuje specifický cíl programu **účelné a kvalitní zajištění realizace a kontroly procesů OPPK**.

V rámci prioritní osy technické pomoci byl dosud podán a schválen jeden projekt v celkové výši dotace 76 180 000 Kč (45,77 % alokace programu na prioritní osu při kurzu 25,18 Kč/ Euro). V rámci tohoto projektu byla podána dosud jedna monitorovací zpráva. Projekt technické pomoci byl koncipován jako jednoetapový, žádost o platbu bude podána na konci roku 2010.

Za prioritní osu 4 tak nebyly předloženy k certifikaci žádné výdaje.

Projekt se zabývá pěti hlavními oblastmi, které vede ŘO jako podprojekty (Tab. 30).

Tab. 30: Struktura projekt technické pomoci

Popis podprojektu	Rozpočet (Kč)
Poradenství, expertízy, analýzy, evaluace, agenda společného monitorovacího výboru, posuzování projektů, právní a ekonomické služby	21 680 000
Publicita programu, propagace, komunikace a technické zabezpečení	8 000 000
Pořízení, instalace, provoz a propojení informačních systémů	5 500 000
Vzdělávání, organizace a technická podpora jednání pracovních skupin a komisí	6 300 000
Personální zabezpečení pro zajištění činností RO OPPK	34 700 000

Zdroj: ŘO

Z projektu technické pomoci jsou financovány veškeré semináře pro žadatele/příjemce. Dosud jich proběhlo 23 za účasti 655 osob (Tab. 31). Dále jsou z projektu financována jednání odborných pracovních skupin a další semináře pro pracovníky ŘO (dosud 9 akcí).

Tab. 31: Počty seminářů a akcí

Rok	Počet seminářů pro žadatele	Semináře pro příjemce	Proškoleni příjemců/žadatelů	Semináře pro pracovníky ŘO	Proškoleni pracovníků ŘO	Proškoleni celkem
2008	13	9	287	4	51	338
2009	19	14	368	5	51	419
2008 - 2009	32	23	655	9	102	757

Zdroj: ŘO

Finanční prostředky z projektu technické pomoci jsou používány v souladu se schváleným projektem. Jeho finanční čerpání je zatím spíše pomalejší, pouze v případě podprojektu Pořízení, instalace, provoz a propojení informačních systémů překročilo 50 %.

6. Monitorování

Pro účely monitorování ŘO používá informační a monitorovací systém Monit7+. Žadatelé pracují s internetovou aplikací Benefit7, která slouží pro vyplnění projektové žádosti a v budoucnu v ní budou moci vyplňovat i vybrané části monitorovacích zpráv (data finanční povahy a monitorovací indikátory).

Mezi aplikací Benefit7 a Monit7+ existuje funkční rozhraní, mezi kterým se dávkovým režimem předávají data. Toto rozhraní je v současné době intenzivně využíváno v případě předkládání projektových žádostí, které se načítají do Monit7+ a pracovníci ŘO nemusí nic ručně doplňovat. Podobné automatiky dosud nefungují při předkládání monitorovacích zpráv, které žadatel vyplňuje v kancelářském software a předává v listinné podobě. Pracovníci ŘO pak do Monit7+ ručně zadávají žádost o platbu (dle zdrojů a typu), monitorovací indikátory, stejně jako další data, která monitorovací zpráva obsahuje. ŘO plánuje zavést elektronický přenos dat, a to od dubna 2010.

Stejně tak zatím není funkční rozhraní mezi Monit7+ a účetním systémem magistrátu Ginis. Měli být proplacena žádost o platbu, zpracovává příslušný pracovník (finanční manažer) materiál rozpočtového opatření v informačním systému TED (mimo Monit7+), nechává jej schválit Radou HMP (u projektů MČ nebo u plateb nad 50 mil. Kč schvaluje ZHMP), schválený materiál zadává do účetního systému Ginis a zasílá spolu s přílohou formulářů vygenerovaných v Monit7+ (formulář F1, F2) odboru účetnictví, který platbu provede. Informace o proplacené platbě získává finanční manažer z aplikace Ginis (historie). Následně zadává skutečnost o proplacené platbě do Monit7+. Ruční zadávání dat je zdrojem chybovosti a také často neaktuálnosti dat v Monit7+. Nemluvě o vyšší pracnosti a možném lepším využití lidských zdrojů. Tento složitý postup by mělo zjednodušit vybudované rozhraní, které ŘO plánuje spustit začátkem ledna 2010. Pokyn k platbě i informaci o jejím uskutečnění si budou oba systémy předávat automaticky.

V současné době považuje ŘO za jednu z nejvyšších priorit právě zprovoznění funkčního rozhraní mezi Monit7+ a účetním systémem Ginis. Zprovoznění rozhraní mezi Benefit7 a Monit7+ i pro procesy v rámci monitorovacích zpráv je další důležitou prioritou ŘO. Velkým zjednodušením by dále měly být automatiky při generování klasifikací plateb v platebním kalendáři, neboť si ŘO uvědomuje, že současný postup při jejich zadávání je velmi časově náročný a řada údajů se zadává opakovaně. Používáním těchto automatik se několikanásobně zkrátí proces zadávání dat z žádostí o platbu.

Dle zjištěných informací projektoví a finanční manažeři nepovažují Monit7+ za uživatelsky příjemný systém. Někteří pracovníci si dokonce vytvářejí paralelní evidenci příslušných skutečností mimo Monit7+. Na tuto evidenci spoléhají více, než na data v Monit7+. Tento problém v současné době řeší i ostatní operační programy. Pro řešení této problémové situace ŘO vyvine zvýšený tlak na dodavatele informačního systému, aby rychleji a kvalitněji zapracovával požadované funkcionality, které zjednodušují a zpřijemňují práci s informačním systémem. ŘO bude proškolovat své pracovníky a poukazovat na takové funkcionality, které ulehčí práci a současně nahradí vytvářené paralelní evidence. Dále bude zaveden pravidelný systém kontrol úplnosti dat v Monit7+.

Vzhledem k tomu, že problém kontrol úplnosti dat v systému Monit7+ je považován za jeden z nejpálčivějších problémů v práci ŘO, v příštím roce bude pravděpodobně přistoupeno k evaluaci fungování monitorovacího systému a monitoringu jako takovému obecně.

Monitorovací indikátory

Monitorovací indikátory a jejich konkrétní hodnoty tvoří integrální součást monitorovací zprávy, zpracované příjemcem v MS WORD. Finanční manažeři by u každé schválené monitorovací zprávy měli ručně vyplnit dosažené hodnoty monitorovacích indikátorů do monitorovacího systému Monit7+. Při provádění evaluace bylo zjištěno, že ne vždy se tak děje v dostatečně krátkém čase po registraci monitorovací zprávy a žádosti o platbu.

Problém bude vyřešen automatickým načítáním monitorovacích indikátorů z monitorovací zprávy zpracované v Benefit7 do Monit7+. Data o monitorovacích indikátorech a dalších skutečnostech se automaticky přenesou při schválení žádosti o platbu/monitorovací zprávy. Plánovaným termínem spuštění je duben 2010.

Přehled plnění monitorovacích indikátorů je uveden v kapitole 4.2.1.

7. Informování a publicita

Komunikační plán

Propagační a publikační aktivity OPPK se uskutečňují na základě společného Komunikačního plánu OPPK a OPPA schváleného na celé programovací období 2007 - 2013. Vedle souhrnného Komunikačního plánu jsou schvalovány komunikační plány na jednotlivé roky.

Cílovou skupinou – příjemcem informací o obou operačních programech jsou:

- široká veřejnost
- média
- potenciální příjemci pomoci
- příjemci pomoci
- pracovníci řídicího orgánu a implementační struktury
- experti a odborná veřejnost
- zainteresovaní aktéři (stakeholders).

Komunikační plán podrobně popisuje, jaké informace bude ŘO vyjmenovaným cílovým skupinám předávat a jaké k tomu bude používat nástroje.

Důležitým a hojně používaným prostředkem prezentace jsou webové stránky www.oppk.cz. Prezentace OPPK, OPPA i programů minulého programovacího období mají jednotnou strukturu, což umožňuje lepší orientaci. Webové stránky podávají vyčerpávajícím způsobem například informace o aktuálních výzvách a jejich výsledcích, jsou zde zveřejňovány prezentace ze seminářů i aktuální verze programových dokumentů. Příjemci pomoci mají povinnost na webových stránkách publikovat zadávací dokumentace jimi realizovaných zadávacích řízení.

Doplňkovým nástrojem je uveřejňování informací v denním tisku. Výzvy se standardně otiskují ve dvou denících. Volena je kombinace deníku Metro a pražské přílohy celostátních novin. Při obzvláště důležitých výzvách se inzerát otiskuje i v celostátním vydání denního tisku (MF Dnes, Hospodářské noviny, Lidové noviny, Právo).

Ve sledovaném období byly vytištěny informační letáky a brožury informující o cílech programu, jednotlivých prioritních osách a možnostech financování projektových záměrů. Tyto materiály jsou volně k dispozici v prostorách budov Magistrátu a jsou dále distribuovány na prezentačních akcích pořádaných v souvislosti s operačním programem (semináře, tiskové konference, apod.).

Zájemci o bližší informace o programu se obracují na příslušného pracovníka ŘO. Zástupci z médií se obracují na manažerku pro publicitu, která si bližší informace o programu obstarává u věcně příslušných odborných pracovníků.

Plnění plánu opatření v oblasti publicity a informování

Komunikační plán stanovuje indikativní harmonogram realizace informačních opatření. Tabulka 32 obsahuje indikativní plán s informací o splnění/nesplnění plánovaných opatření:

Tab. 32: Indikativní plán opatření v oblasti publicity a informování

Opatření / rok	2007	2008	2009	Splněno 10/2009
Loga programů OPPA a OPPK	■	■	-	-
Provoz webových stránek	■	■	■	■
Zasílání aktualit a newsletterů*	■	■	■	■
Semináře a školení	■	■	■	■
Konzultace pro potenciální příjemce	■	■	■	■
Konzultace pro příjemce	-	■	■	■
Iniciační mediální kampaň	-	■	-	-
Roční mediální kampaň	-	-	■	■
Inzeráty	■	■	■	■
Billboardy a plakáty	-	■	■	■
Tiskové zprávy	■	■	■	■
Tiskové konference	■	■	■	■
Propagační předměty a informační letáky	-	■	■	■
Informační brožury	-	■	■	■
Příručky a manuály	■	■	■	■
Zprávy a studie	-	-	■	■
Informační aktivity příjemců pomoci	-	■	■	■

Zdroj: ŘO

Poznámka: * newslettery jsou zasílány na 2082 zaregistrovaných adres

Plnění monitorovacích indikátorů Komunikačního plánu

Součástí Komunikačního plánu je sledování plnění indikátorů. Hodnoty jsou za oba programy dohromady a platí pro rok 2009 (Tab. 33).

Tab. 33: Monitorovací indikátory KoP

Nástroj komunikace	Výstupový indikátor	Dosažená hodnota	Výsledkový indikátor	Dosažená hodnota
On-line komunikace od spuštění stránek v r. 2008	Počet databází	2	Počet přístupů na stránky	135 758
	Počet publikovaných článků	214	Počet registrovaných uživatelů	2785
	Počet publikovaných dokumentů	121	Počet stažení dokumentů	N/A
Přímá komunikace	Počet zorganizovaných seminářů a školení	58 (37+21)	Počet účastníků	1599 (1142+457)
	Počet konzultací	2834 (2483+351)	Míra úspěšnosti konzultovaných žádostí v rámci výběrového procesu	50%
Mediální komunikace	Počet inzerátů	6 (2+4)	Počet zveřejnění inzerátů	9 (3+6)
	Počet vytvořených billboardů a plakátů	8 (2+6)	Počet instalování billboardů a plakátů na veřejných místech	3
	Počet vydaných tiskových zpráv	15	Počet publikovaných textů s tématem OPPA nebo OPPK	89
	Počet uspořádaných konferencí	2	Počet účastníků tiskových konferencí z řad mediální veřejnosti	12
Propagační předměty a informační letáky	Počet typů vyrobených propagačních předmětů a letáků	61	Počet distribuovaných propagačních předmětů a letáků	15000 letáky 38000 prop. předmětů
Publikační činnost	Počet vydaných informačních brožur	3	Počet distribuovaných informačních brožur	9500
	Počet vydaných příruček či manuálů	2	Počet distribuovaných příruček či manuálů	6000
	Počet vydaných zpráv a studií	1	Počet distribuovaných zpráv a studií	0

Zdroj: ŘO

Poznámka: Údaje v závorce jsou vždy OPPA + OPPK

ŘO stále považuje za potřebné informování Pražanů o projektech financovaných z EU a zvyšování povědomí o EU fondech obecně. Aby bylo toto povědomí zvýšeno, bude ŘO v průběhu roku 2010 realizovat mediální kampaň zacílenou na širokou veřejnost v Praze. Představí úspěšné projekty a jejich dopad na život pražských občanů.

8. Kontrolní činnost

Řídící orgán provádí:

1. Předběžnou kontrolu před vznikem závazku ŘO, a to formou kontroly projektu na místě, jež je prováděna u 10 % projektů v každé oblasti podpory na základě analýzy rizik. Rizikovost je posuzována vzhledem k velikosti rozpočtu, způsobu řešení, doby realizace, vlastnickým vztahům, historii subjektu a skutečnosti, zda již v souvislosti s projektovými aktivitami proběhlo zadávací řízení.

2. Průběžnou kontrolu během realizace projektu, a to formou kontroly projektu na místě, jež je prováděna na 100 % projektů. V případě, že není možné provést kontrolu na místě u všech projektů, je provedena na vzorku (min. 30 % projektů dané oblasti podpory), jež zajistí dostatečnou míru ujištění.

3. Následnou kontrolu/kontrolu udržitelnosti projektů po skončení realizace projektu (po vyúčtování operací), a to formou kontroly projektu na místě na vzorku projektů (zpravidla 5 % projektů oblasti podpory).

Takto nastavený kontrolní systém odpovídá potřebám řídicího orgánu, který je díky němu schopen identifikovat podstatnou část problematických projektů již v počátku. Díky průběžné intenzivní komunikaci s příjemci a dohledu pracovníků řídicího orgánu nad realizovanými zadávacími řízeními (pracovníci řídicího orgánu dostávají předem k vyjádření zadávací dokumentace a jsou zváni na zasedání hodnotící komise) se daří většině problémů předcházet, nebo je řešit již v zárodku.

Dle údajů v Monit7+ dosud proběhly pouze ex-ante a průběžné kontroly (Tab. 34).

Tab. 34: Realizované kontroly

Typ kontroly	Celkem
Fyzická ex-ante	28
Fyzická interim	7
Fyzická interim s proplácením	20
Celkový součet	55

Zdroj: Monit7+

Nápravná opatření byla uložena u pěti projektů.

9. Nesrovnalosti

V popisovaném období zaznamenal řídicí orgán jen jednu potvrzenou nesrovnalost. Týkala se projektu v oblasti podpory 3.3 Unikátní specializované pracoviště pro digitální postprodukci filmů odpovídající novým požadavkům trhu na růst kvality a inovace služeb. Podstatou nesrovnalosti byl nesprávně použitý kurz pro přepočítání EUR na CZK. Namísto použití kurzu v den úhrady faktury byl pro přepočítání použit kurz dne jejího vystavení. Nesrovnalost byla vyčíslena částkou 57 718,37 Kč a byla nahlášena v souhrnném čtvrtletním hlášení k 23. 4. 2009.

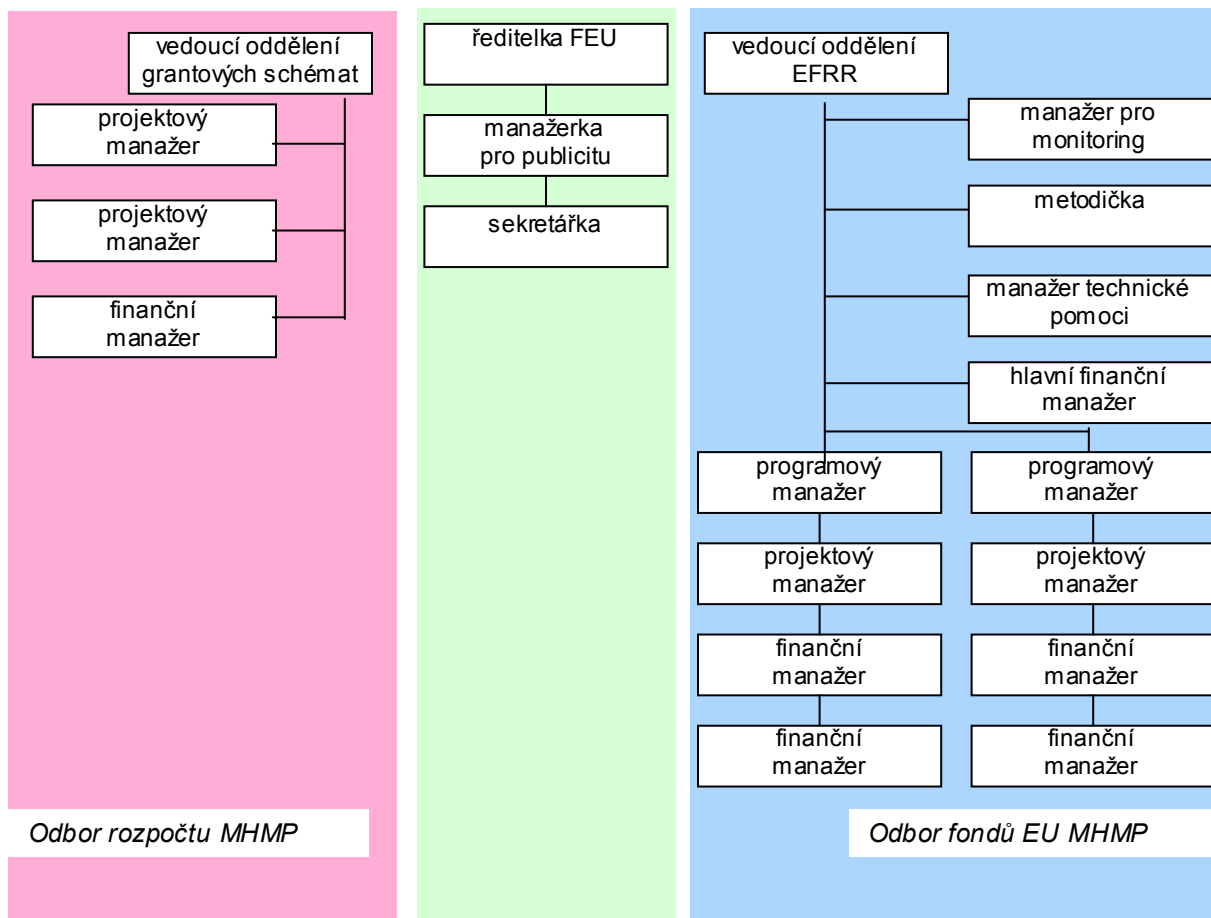
System administrace, řešení a hlášení nesrovnalostí odpovídá platné Metodice finančních toků a kontroly programů spolufinancovaných ze strukturálních fondů, Fondu soudržnosti a Evropského rybářského fondu na programové období 2007-2013. V jeho uplatňování v rámci OPPK nebyly sledovány žádné nedostatky.

10. Personální zabezpečení

Počet pracovníků řídicího orgánu OPPK ke dni zpracování evaluace:

- oddělení Evropského fondu regionálního rozvoje, odbor FEU, MHMP (13 formou pracovní smlouvy a 2,5 na dohodu o pracovní činnosti)
- oddělení Grantových schémat z EU, odbor ROZ, MHMP (4 formou pracovní smlouvy a 1 na dohodu o pracovní činnosti)
- finanční útvar MHMP (5 formou pracovní smlouvy).

Schéma 2: Přehled systemizovaných míst pracovníků OPPK





Vzhledem k tomu, že začínají být realizovány projekty schválené v rámci 2. a 3. výzvy a že je plánováno vyhlásit další výzvy, jeví se rok 2010 jako kritický z pohledu personálního zabezpečení činností řídicího orgánu. Dle dat získaných z Monit7+ lze očekávat, že do půl roku (k 30. 4. 2010) bude ze současných 45 projektů, nacházejících se ve stavu realizace, 21 projektů ukončeno. Avšak dle harmonogramů nově schválených projektů (14 jich smlouvu již má a 50 jich bylo schváleno) se očekává nárůst počtu realizovaných projektů na hodnotu 88.

S ohledem na narůstající činnosti ŘO je doporučeno zvážit posouzení implementačního procesu jako celku z hlediska pravidel procesního řízení.

Vzhledem k narůstajícímu objemu práce v roce 2010 bude administrativní kapacita ŘO v roce 2010 posílena o cca 4 pracovníky formou outsourcingu.

11. Odpověď na evaluační otázky

I. Směřují podpořené projekty (aktivity) k naplnění plánovaných hodnot indikátorů OPPK?

Plánované hodnoty indikátorů schválených projektů budou průběžně plněny, a to vzhledem k tomu, že většina schválených projektů je v současné době v realizaci. Dosažené hodnoty indikátorů u ukončených projektů jsou zatím nízké. Podrobnosti uvádí kapitola 4.2.1.

Část monitorovacích indikátorů však již byla na programové úrovni splněna. Jedná se o indikátor **37.32.30 Délka nových nebo modernizovaných tramvajových tratí celkem** a **37.32.31 Délka nové tramvajové tratí celkem**.

Ke dni zpracování této evaluace se rovněž vyskytují indikátory, které zatím nejsou naplňovány ani ve fázi závazku příjemce. Jedná se o indikátor **24.02.00 Plocha odstraněných starých ekologických zátěží** a **38.02.00 Počet podpořených nově založených MSP**. Dosažení těchto dvou indikátorů může být v ohrožení.

Vzhledem k celkovému závazku schválených projektů v rámci OPPK je možné konstatovat, že plnění monitorovacích indikátorů odpovídá objemu podpořených projektů a v současné době neexistuje riziko jejich nesplnění. Je velmi pravděpodobné, že do ukončení programu dojde k naplnění všech plánovaných indikátorů programu, a to včetně zahrnutí navrhované realokace finančních prostředků. Vzhledem k tomu, že tato evaluace je první, resp. hodnotí první dva roky realizace OPPK, většina indikátorů v současné době nedosahuje cílových hodnot avšak v dalších letech realizace OPPK se očekává pozitivní vývoj.

Návrh opatření: viz kapitola 12, doporučení D2

II. Existují problémové oblasti v čerpání pomoci z OPPK, jaké nedostatky byly zjištěny při implementaci OPPK?

Během evaluace nebyly identifikovány takové nedostatky, které by závažným způsobem bránily úspěšné implementaci programu.

Díčí nedostatky, které jsou popsány níže byly nalezeny v oblasti věcného i finančního pokroku.

Výsledek 1:

Fází formálního posouzení neprošlo poměrně vysoké procento projektů (cca 25 % z předložených projektů). Tuto skutečnost nelze hodnotit jinak, než-li jako ztrátu, neboť vyřazené projekty mohly přinést skvělé nápady, jak zlepšit životní prostředí, konkurenceschopnost a zaměstnanost v Praze.

Návrh opatření: viz kapitola 12, doporučení D1

Výsledek 2:

Finanční čerpání programu je více než uspokojivé v prioritní ose 1, ale **zaostává v prioritních osách 2, 3 i 4**. Přestože se již podařilo finančními částkami ve smlouvách pokrýt 33,31 % programu, bylo do první certifikace zahrnuto ke schválení 52,45 % alokace roku 2007. Do této certifikace byl zahrnut malý počet žádostí o platbu projektů druhé a třetí prioritní osy. Pravidlo

n+3 však není ohroženo, neboť již nyní se přijaté, schválené a proplacené žádosti o platbu podílejí na alokaci roku 2007 91,42 %. Příčinou tohoto stavu jsou předpokládaná finanční plnění dle harmonogramů jednotlivých projektů, která předpokládají ukončování etap teprve na nejbližší budoucí období.

Návrh opatření: viz kapitola 12, doporučení D3 a D4

Výsledek 3:

Zatím se **nedaří dosahovat závazné hodnoty podílu kategorií výdajů (prioritní témata), které naplňují cíl Regionální konkurenceschopnost a zaměstnanost dle nařízení EK 1083/2006**. V současné době tento ukazatel na programové úrovni dosahuje u projektů schválených, v realizaci a ukončených 33,4 % z celé alokace programu (oproti závazným 75 % a předpokládaným 76,17 %).

Návrh opatření: viz kapitola 12, doporučení D5 a D6

Výsledek 4:

Používaný informační a monitorovací systém **Monit7+ zatím nemá vybudovaná všechna zamýšlená rozhraní**. Práce projektových a finančních manažerů tak v některých případech obsahuje zbytečné duplicitní kroky, ruční přepisování a potenciální možnost chybovosti a neaktuálnosti dat.

Návrh opatření: viz kapitola 12, doporučení D7- D10

Výsledek 5:

V roce 2010 bude docházet k nárůstu činností řídicího orgánu v rámci implementačního procesu, protože započne realizace schválených projektů z 2. a 3. výzvy a budou vyhlášovány další výzvy.

Návrh doporučení: viz kapitola 10, doporučení D11 a D12

12. Návrh doporučení

Obsahem třetí evaluační otázky je návrh takových doporučení, které povedou k odstranění nedostatků v implementaci OPPK.

Tab. 35: Návrh doporučení

Číslo doporučení	Kapitola	Popis doporučení	Závažnost doporučení	Časový horizont implementace doporučení
D1	4.4	Zaměřit větší pozornost na informování žadatelů (konzultace, workshopy, publikace) při tvorbě projektových žádostí o požadavku na formální náležitosti	Střední	V dalších výzvách
D2	4.2.1	Obsahově vymezit následující výzvy k předkládání projektů tak, aby byly dosaženy cílové hodnoty vybraných monitorovacích indikátorů	Střední	V dalších výzvách
D3	7	Výsledky OPPK účinněji prezentovat pražské veřejnosti	Nízká	Leden 2010
D4	4.1	Zaměřit pozornost na rychlé proplácení žádostí o platbu ukončených etap projektů zejména v prioritních osách 2 a 3	Střední	Leden 2010
D5	4.2.2	Zacílit plánované výzvy k předkládání projektových žádostí na aktivity naplňující prioritní témata eamarkingu	Střední	V dalších výzvách
D6	4.2.2	Zvýšená kontrola vhodnosti zvolení prioritního tématu žadatelem	Střední	V dalších výzvách
D7	6	Vybudovat rozhraní mezi monitorovacím systémem Monit7+ a účetním systémem Magistrátu HMP Ginis za účelem omezení ručního zadávání dat do obou systémů, omezení chybovosti a zajištění aktuálnosti dat	Vysoká	Leden 2010
D8	6	Doplnit rozhraní Monit7+ a Benefit 7 - zavést elektronické předávání žádostí o platbu, dosažených hodnot monitorovacích indikátorů a dalších numerických náležitostí monitorovací zprávy prostřednictvím rozhraní mezi Benefit7 a Monit7+. Opatření by mělo omezit ruční zadávání, zajistit aktuálnost dat a omezit chybovost způsobenou ručním zadáváním	Střední	Duben 2010
D9	6	Dopracovat automatiky při práci s žádostí o platbu	Střední	Duben 2010
D10	6	Pravidelně kontrolovat aktuálnost dat obsažených v Monit7+	Střední	Leden 2010
D11	10	Personálně posílit tým řídicího orgánu s ohledem na rostoucí počet schválených projektů	Vysoká	Leden 2010
D12	10	Posoudit implementační proces z hlediska procesního řízení	Střední	Leden 2010

13. Užívané zkratky

ČSÚ	Český statistický úřad
HMP	hlavní město Praha
ICT	informační a komunikační technologie
MONIT7+	označení monitorovacího a informačního systému
NUTS II	Uzemní statistická jednotka. NUTS se používá pro potřeby statistiky, posuzování a hodnocení potřeby regionů, popřípadě vhodnosti podpory konkrétního regionu z prostředků EU
OPPA	Operační program Praha - Adaptabilita
OPPK	Operační program Praha - Konkurenceschopnost
ŘO	řídící orgán
RR	Regionální rada
SR	státní rozpočet
TED	informační systém pro tvorbu a evidenci dokumentů pro Radu HMP a Zastupitelstvo HMP
ZHMP	Zastupitelstvo hlavního města Prahy