

U S N E S E N Í

Společného monitorovacího výboru operačních programů Praha – Adaptabilita a Praha – Konkurenceschopnost

číslo 16

ze dne 3. června 2009

k Informaci o realizaci Operačního programu Praha – Adaptabilita a Informaci o realizaci
Operačního programu Praha – Konkurenceschopnost ke 30. 4. 2009

Společný monitorovací výbor operačních programů Praha – Adaptabilita a Praha – Konkurenceschopnost

I. bere na vědomí

1. Informaci o realizaci Operačního programu Praha – Adaptabilita ke 30. 4. 2009 uvedenou v příloze č. 1 tohoto usnesení
2. Informaci o realizaci Operačního programu Praha – Konkurenceschopnost ke 30. 4. 2009 uvedenou v příloze č. 2 tohoto usnesení

II. ukládá

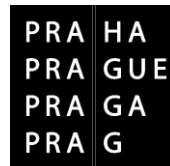
předsedovi Společného monitorovacího výboru operačních programů Praha –
Adaptabilita a Praha – Konkurenceschopnost

1. zajistit zveřejnění Informací dle bodu I na webových stránkách www.oppa.cz a www.oppk.cz.

Markéta Reedová
předsedkyně SMV



OPERAČNÍ PROGRAM PRAHA
ADAPTABILITA



HLAVNÍ MĚSTO PRAHA

INFORMACE

**O REALIZACI OPERAČNÍHO PROGRAMU
PRAHA – ADAPTABILITA V ROCE 2009**
stav ke dni 30. dubna 2009

*pro 4. zasedání Společného monitorovacího výboru OPPI a OPPIK
dne 3. 6. 2009*



Obsah

OBSAH.....	2
1 POSTUP REALIZACE SCHVÁLENÝCH PROJEKTŮ	3
1.1 ZÁLOHOVÉ PLATBY NA PROJEKTY	3
1.2 MONITOROVACÍ ZPRÁVY	4
1.3 KONTROLY PROJEKTŮ.....	4
2 INFORMACE O POSTUPU PŘÍPRAVY 2. VÝZVY.....	5
2.1 OBSAHOVÉ ZMĚNY VE 2. VÝZVĚ	5
2.1.1 <i>Prioritní osa 1</i>	5
2.1.2 <i>Prioritní osa 2</i>	6
2.1.3 <i>Prioritní osa 3</i>	7
2.2 TECHNICKÉ ZMĚNY VE 2. VÝZVĚ	7
2.3 ROZPOČET 2. VÝZVY	8
2.4 FORMY PODPORY PRO ŽADATELE.....	8

1 Postup realizace schválených projektů

Po schválení grantových projektů Zastupitelstvem hl. m. Prahy dne 30. října 2009 byla zahájena příprava a uzavírání grantových smluv. Celkově bylo z počtu 166 schválených projektů a 27 projektů zařazených do zásobníku projektů ke 4. květnu 2009 uzavřeno 171 smluv, jeden z příjemců od realizace projektu odstoupil, takže v realizaci je celkem 170 grantových projektů. Objem rozpočtů realizovaných grantových projektů je 835,212 mil Kč (31,36 mil. €, při 26,63 Kč za €).

V oblasti přímého přidělení byly Radou hl. m. Prahy schváleny dne 3. března 2009 podmínky pro realizaci dvou individuálních komplexních projektů odboru sociální péče a zdravotnictví v objemu 42,787 mil. Kč.

Pro technickou pomoc byl 30. října 2008 Zastupitelstvem hl. m. Prahy schválen projekt Technická pomoc OPPA 2008 -2010 v objemu 47,525 mil. Kč.

Ke dni 4. května 2008 bylo v rámci OPPA celkově v **realizaci** (tj. s uzavřenou smlouvou nebo obdobným právním aktem) 173 projektů v objemu 925,524 mil. Kč, tj. 34,755 mil. €, což odpovídá **27,26 % rozpočtu OPPA**.

Počty individuálních grantových projektů 1. výzvy

	PO1	PO2	PO3	celkem
schválené projekty	89	29	48	166
projekty v zásobníku	17	2	6	25
projekty, které odstoupily od realizace	2	2	1	5
projekty v realizaci	93	29	48	170

Poznámka: stav ke 4. 5. 2009

Objemy individuálních grantových projektů 1. výzvy v mil. Kč

	PO1	PO2	PO3	celkem
schválené projekty	369,260	193,094	277,446	839,000
projekty v zásobníku	66,107	12,601	37,984	116,692
projekty, které odstoupily od realizace	8,900	11,037	1,891	21,828
projekty v realizaci ke 4. 5. 2009	368,741	192,756	273,715	835,212

Poznámka: stav ke 4. 5. 2009

1.1 Zálohové platby na projekty

Do 30 dnů po uzavření grantové smlouvy je příjemcům na účet zaslána 1. splátka zálohové platby. Do 14. dnů od ukončení 2. měsíce realizace je příjemce povinen předložit Zprávu o zahájení realizace projektu. Po schválení této zprávy je uvolněna 2. splátky zálohové platby. Ke 4. květnu 2009 bylo z rozpočtu hl. m. Prahy uvolněno na zálohových platbách celkem 350,606 mil. Kč, což odpovídá 42 % objemu uzavřených smluv na individuální grantové projekty.

Zálohy vyplacené individuálním grantovým projektům na zahájení realizace projektů

vyplacené zálohy	prioritní osa 1		prioritní osa 1		prioritní osa 1		celkem	
	mil. Kč	%	mil. Kč	%	mil. Kč	%	mil. Kč	%
- na základě smlouvy	81,660	22,1	33,958	17,6	58,669	21,4	174,287	20,9
- na základě ZOZRPU	84,734	23,0	36,186	18,8	55,399	20,2	176,319	21,1
celkem	166,394	45,1	70,144	36,4	114,068	41,6	350,606	42,0

Poznámka: podíl vyplacených záloh je vztažen k objemu individuálních grantových projektů v realizaci

1.2 Monitorovací zprávy

Monitorovací zprávy společně s žádostmi o platbu a vyúčtováním výdajů jsou předkládány do 1 měsíce od ukončení 6. měsíce realizace projektu. Ke 4. květnu 2009 bylo předloženo a schváleno 6 monitorovacích zpráv v objemu 5,457 mil. Kč. Tyto prostředky budou zahrnuty do procesu certifikace.

Monitorovací zprávy

	předloženo		schváleno	
	ks	mil. Kč	ks	mil. Kč
únor	1	0,967	1	0,939
březen	1	0,558	1	0,558
duben	3	2,928	3	2,916
květen	1	1,402	1	1,044
celkem	6	5,855	6	5,457

Poznámka: stav ke 4. 5. 2009

Jako podpůrnou aktivitu pro realizátory projektů uspořádal FEU MHMP na podzim roku 2008 celkem 10 seminářů zaměřených na zahájení realizace projektu a související pravidla, kterých se zúčastnilo 273 zástupců realizačních týmů projektů.

Pro pomoc s přípravou 1. monitorovací zprávy v průběhu března až září 2009 proběhne celkem 13 seminářů pro příjemce s kapacitou 390 osob.

1.3 Kontroly projektů

Od 2. poloviny ledna byly zahájeny kontroly fyzické realizace projektů na místě. Celkem bylo zahájeno 34 kontrol, což představuje 20 % z projektů v realizaci. Nejvíce kontrol, více než 1/3 z realizovaných projektů bylo zahájeno v prioritní ose 3.

	prioritní osa 1		prioritní osa 2		prioritní osa 3		celkem	
	počet	%	počet	%	počet	%	počet	%
zahájené kontroly	12	12,9	5	17,2	17	35,4	34	20,0
ukončené kontroly	3	3,2	1	3,4	12	25,0	16	9,4

Poznámka: stav ke 30. 4. 2009

2 Informace o postupu přípravy 2. výzvy

Jako podkladový materiál pro přípravu 2. výzvy byla odborem FEU zpracována detailní analýza 1. výzvy zahrnující charakteristiky jejího průběhu a doporučení na úpravu parametrů další výzvy. Na základě této analýzy byl zpracován první draft 2. výzvy. Tento návrh byl následně projednán s věcně příslušnými odbory MHMP. Jednání s odborem školství, mládeže a tělovýchovy se uskutečnilo 17. března 2009 a s odborem sociální péče a zdravotnictví 24. března 2009. K navrženému konceptu výzvy nebyly ze strany obou odborů vneseny zásadní připomínky. Relevantní formální a technické připomínky byly do návrhu zapracovány. FEU také zadal zpracování oponentních posudků k návrhům výzev externím expertům. Souhrnně za všechny 3 prioritní osy byl posudek zpracován jedním dodavatelem a dále byl pro každou prioritní osu zpracován posudek dalším expertem. Doporučení expertů byla zapracována do návrhů výzev všude tam, kde to bylo vhodné a proveditelné.

V souladu s Operačním manuálem OPPA byly dále návrhy výzev projednány v Programových partnerstvích (PROP), která představují poradní orgán FEU a jsou složeny z odborníků v dané oblasti, sociálních a ekonomických partnerů HMP a také ze zástupců partnerských řídicích orgánů ostatních operačních programů financovaných z ESF (Ministerstva práce a sociálních věcí a Ministerstva školství, mládeže a tělovýchovy). Jednání PROP pro prioritní osu 2 proběhlo 1. dubna 2009, pro osu 1 dne 3. dubna 2009 a pro osu 3 dne 6. dubna 2009. Obsahové zaměření bylo také projednáno s věcně příslušnými radními dne 6. dubna 2009. Návrhy výzev projednal dále Výbor evropských fondů ZHMP dne 6. dubna 2009. Rada hl. m. Prahy schválila vyhlášení výzvy usnesením č. 527/2009 ze dne 28. dubna 2009 s tím, že výzva bude vyhlášena 5. května 2009.

2.1 Obsahové změny ve 2. výzvě

2.1.1 Prioritní osa 1

S ohledem na řešení potřeb hl. m. Prahy je podpora směřována v rámci dalšího vzdělávání ve firmách pouze na malé a střední podniky. Z podpory jsou vyloučeny velké podniky (ty však mohou žádat v nově vytvořené skupině aktivit zaměřené na ohrožené skupiny zaměstnanců).

Jako nástroj pro snížení počtu předložených projektů a posílení kvality předložených projektů je zavedeno povinné spolufinancování realizace projektů ze strany příjemců. Spolufinancování je stanoveno v závislosti na typu žadatele a aktivit – střední podniky 20 %, malé podniky, profesní a zájmová sdružení 10 %, školy a nestátní neziskové organizace 5 % a veřejné instituce 0 %. Konkrétní míry spolufinancování podle aktivit jsou uvedeny v textu výzvy. V případě projektů s partnery bude míra spolufinancování pro celý projekt stanovena jako nejvyšší požadovaná míra spolufinancování podle všech zapojených subjektů.

Vzhledem k probíhající ekonomické krizi, ale i obecně, existují na trhu práce ohrožené skupiny zaměstnanců. Jedná se zejména o starší pracovníky, pracovníky zdravotně znevýhodněné a pracovníky s nižším vzděláním. Pro tyto osoby byla vytvořena zvláštní skupina aktivit pro podporu jejich dalšího vzdělávání.

Skupina aktivit Rozvoj lidských zdrojů ve výzkumu a vývoji byla reformulována v souladu se zaměřením používaným v programu Vzdělávání pro konkurenceschopnost (MŠMT) – jedná se o obecnější zaměření, širší okruh aktivit, srozumitelnější definice podporovaných činností.

Byla provedena změna způsobu výpočtu podílu vlastní realizace dalšího profesního vzdělávání na 65 % přímých nákladů ve skupině aktivit A (Další profesní vzdělávání vlastních zaměstnanců příjemce a případně partnera) a C (Další profesní vzdělávání pro ohrožené skupiny zaměstnanců na trhu práce) – většina těchto projektů je realizována formou nákupu služeb, cílem je zvýšit efektivitu projektů. Ve skupině aktivit B (Další profesní vzdělávání zaměstnanců v mikropodnicích a OSVČ) byla upravena definice pro výpočet podílu vlastní realizace dalšího profesního vzdělávání na 50 % přímých nákladů – v této skupině projektů náklady nesouvisející se vzděláváním představují vyšší částku (vyšší náklady na práci s cílovou skupinou, na přípravu vzdělávání), cílem je umožnit přístup k podpoře i mikropodnikům a OSVČ, kteří nemají kapacitu samostatně se zapojit do skupiny aktivit A.

Vzhledem k tomu, že v souvislosti s přílivem prostředků ze strukturálních fondů vznikl poměrně rozsáhlý sektor poradenských firem zaměřujících se na pomoc při čerpání z těchto fondů, avšak tento sektor sám o sobě nemá žádné další rozvojové a růstové efekty, byly z podpory vyloučeny ty cílové skupiny, jejichž pracovní náplní je poskytování konzultantských služeb v oblasti získávání veřejných prostředků.

2.1.2 Prioritní osa 2

Cílem výzvy, vzhledem k alokovaným prostředkům, je zaměřit podporu primárně na znevýhodněné osoby. Z tohoto důvodu byly aktivity zaměřené na rozvoj organizací podporujících začleňování znevýhodněných osob definovány jako doplněk k aktivitám směřujícím k vlastní podpoře klientů (samostatné vzdělávání pracovníků bez kombinace s prací s klienty je možné podpořit v rámci osy 1).

Vzhledem k alokaci výzvy se podpora v této prioritní ose zaměřuje pouze na nejpotřebnější cílové skupiny s vážnějšími typy znevýhodnění. Oproti první výzvě jsou vypuštěny osoby dlouhodobě nezaměstnané a znevýhodněné z důvodu věku. S osobami nezaměstnanými by měl primárně pracovat Úřad práce v rámci aktivní politiky zaměstnanosti. Pro zařazení do OPPA bude nezbytné, aby osoby měly kromě znevýhodnění z důvodu věku i další znevýhodnění (navíc na zaměstnance znevýhodněné z důvodu věku se zaměří nově prioritní osa 1). Dále došlo ke zpřesnění definice cílových skupin tak, aby text výzvy byl návodnější. Cílová skupina osob bez přístřeší byla vypuštěna, SOC MHMP pro ní připravuje projekt přímého přidělení.

S cílem snížit počet předložených projektů byla stanovena možnost předkládat žádosti podnikatelskými subjekty pouze na oblast sociálního podnikání a na skupinu aktivit „Podpora souladu pracovního a soukromého života“ (např. firemní školky). Tímto opatřením se v předložených projektech neobjeví projekty vzdělávacích firem, které často nemají zkušenosti s cílovými skupinami znevýhodněných. Tyto projekty byly velmi často nelogicky široce zaměřené pro různé cílové skupiny s různými potřebami.

S ohledem na charakter projektů a velikost alokace výzvy byla snížena horní hranice velikosti projektů na 6 mil. Kč.

2.1.3 Prioritní osa 3

S cílem snížení počtu předložených projektů byla zrušena samostatná skupina aktivit „Další vzdělávání pedagogických a akademických pracovníků“. Aktivity tohoto typu jsou začleněny jako doplňkové do ostatních skupin aktivit. Otevřené projekty zaměřené pouze na další vzdělávání pedagogických a akademických pracovníků mají ve fázi realizace často značné problémy se získáváním cílových skupin, navázání vzdělávání na konkrétní školu a její potřeby se jeví jako efektivnější.

Podpora rozvoje studijních programů na VOŠ je přiřčena k VŠ, kam svým charakterem patří více než k SŠ.

S ohledem na charakter projektů a velikost alokace výzvy byla snížena horní hranice velikosti projektů na 8 mil. Kč.

2.2 Technické změny ve 2. výzvě

Pro 2. výzvu byly zavedeny rozpočtové alokace podle skupin aktivit v rámci jednotlivých prioritních os. Pro každou skupinu aktivit je vyčleněn objem z celkového rozpočtu výzvy, který je pro ně vyhrazen. Výběr projektů bude následně probíhat v rámci těchto skupin, tj. nedojde k tomu, že by ve výzvě převážily projekty jednoho typu aktivit či žadatelů (v 1. výzvě např. v ose 3 tvoří VŠ podíl 44 % příjemců a naopak podpořeno bylo jen jedno SOU; v ose 1 se soustředila většina podaných projektů na vzdělávání vlastních zaměstnanců – 78 %, naopak v oblasti rozvoje lidských zdrojů ve výzkumu a vývoji bylo podáno jen 6 % projektů). Tímto opatřením bude zajištěno, že mezi sebou budou „soutěžit“ srovnatelné projekty. Zavedení rozdělení alokace výzvy mezi skupiny aktivit zajistí optimální naplňování cílů programu a omezí riziko dominance některých typů projektů v rámci prioritní osy a výzvy.

Ve dvou specifických skupinách aktivit (D v prioritní ose 1 a B v prioritní ose 3), kde se předpokládá větší počet žádostí předložených vysokými školami (zejména UK a ČVUT) navrhujeme omezení počtu předložených projektů jedním subjektem podílem z alokovaných prostředků pro danou skupinu aktivit. Konkrétně ve skupině D v prioritní ose 1 navrhujeme omezení na 40 % celkového objemu alokace výzvy a ve skupině B v prioritní ose 3 na 70 % celkového objemu alokace výzvy. Všechny další projektové žádosti převyšující stanovený objem budou vyřazeny z procesu hodnocení v průběhu formálního posouzení. Důvodem pro zavedení této restriktce je situace, která nastala v rámci 1. výzvy, kde v PO 3 (rozpočet 280 mil. Kč) předložila UK žádosti za 335,1 mil. Kč (tj. 119 % výzvy) a ČVUT za 195,6 mil. Kč (tj. 69 % výzvy). Cílem je omezení počtu projektů předložených jedním subjektem tak, aby zbytečně nepřetěžoval administrativní aparát řídicího orgánu a rozhodování o prioritách přenést na samotné univerzity. V ostatních skupinách aktivit navrhujeme umožnit předložení pouze 1 projektové žádosti jedním subjektem. Snahou je omezit celkový počet předložených žádostí a také získat celkově kvalitnější žádosti, kdy si žadatel bude muset sestavit vlastní priority a předložit pouze nejpotřebnější projekt, nikoliv předložení projektu „na zkoušku“.

Na rozdíl od 1. výzvy byly upřesněny podmínky při poskytování konzultací ve smyslu poskytování konzultací a připomínek pouze k projektovým záměrům, nikoli ke kompletně zpracovaným projektovým žádostem (cílem tohoto opatření je poskytovat konzultace co největšímu počtu žadatelů za stávající administrativní kapacity, rovněž se tímto opatřením

předejde situaci, kdy projekt neuspěje a žadatel bude argumentovat tím, že FEU projektovou žádost připomínkoval a neměl k ní zásadní připomínky).

Dále bylo omezeno poskytování osobních konzultací profesionálním konzultantům. Osobní konzultace s žadatelem, který využívá služeb externího konzultanta, proběhne pouze za přítomnosti pracovníka žadatele – cílem je snížit riziko předložení takových projektů, které jsou zpracované konzultanty, ale v organizaci žadatele není povědomí o tom, co je konkrétně jejich obsahem (s tímto případem jsme se v rámci 1. výzvy setkávali poměrně často).

2.3 Rozpočet 2. výzvy

Vzhledem ke kolísajícímu kurzu CZK vůči EUR bylo velmi obtížné přesně kalkulovat velikost alokace 2. výzvy. Reálné čerpání alokace programu se totiž vypočítává až z kurzu v okamžiku zaúčtování výdaje do systému Viola Ministerstva financí, tj. až po prokázání výdaje a jeho kontrole ze strany MHMP. Tento faktor bylo nutno zohlednit při plnění limitu $n + 3$ pro rok 2007 (tj. konec 2010). Zároveň ještě nebyl předložen žádný projekt přímého přidělení v rámci prioritní osy 3. Vzhledem k uvedeným faktorům byla jako optimální stanovena velikost alokace pro 2. výzvu OPPA ve výši 680 mil. Kč. Rozdělení na jednotlivé prioritní osy a skupiny aktivit je uvedeno v tabulce.

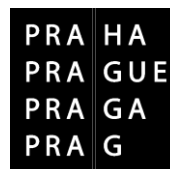
Prioritní osa / Skupina aktivit	v mil. Kč
Celkem osa 1	310,0
- A Další profesní vzdělávání vlastních zaměstnanců příjemce a partnera	156,0
- B Další profesní vzdělávání zaměstnanců v mikropodnicích a OSVČ	46,0
- C Další profesní vzdělávání pro ohrožené skupiny zaměstnanců	46,0
- D Rozvoj lidských zdrojů ve výzkumu a vývoji	62,0
Celkem osa 2	150,0
- A Začleňování znevýhodněných osob	100,0
- B Podpora souladu pracovního a soukromého života	50,0
Celkem osa 3	220,0
- A Zkvalitňování vzdělávání na středních školách	76,0
- B Rozvoj a zkvalitnění studijních programů na VŠ a VOŠ	100,0
- C Podpora žáků a studentů se speciálními vzdělávacími potřebami	44,0
Celkem 2. výzva	680,0

2.4 Formy podpory pro žadatele

Pro žadatele bude uspořádáno několik typů seminářů a workshopů, které vycházejí z osvědčených aktivit v rámci 1. výzvy. Semináře pro „zkušené“ žadatele zaměřené především na specifika 2. výzvy a na odlišnosti v aktuálních pravidlech OPPA s kapacitou 400 osob v termínech 29. 4. a 14. 5. Seminář „Jak vyplnit elektronickou žádost“ určenou spíše pro žadatele, kteří žádost ještě nezpracovávali, na semináři bude názorně prezentováno, krok za krokem, vyplnění projektové žádosti, s kapacitou 400 osob v termínech 4. 6. a 24. 6. Specifické workshopy jednotlivých prioritních os určené především pro nezkušené, začínající žadatele s kapacitou 420 – 600 osob podle zájmu v termínech 6., 12., 13., 20., 27. 5., 2., 3., 10., 11. a 17. 6. Celkově v rámci 2. výzvy bude uspořádáno až 23 akcí s kapacitou až 1400 osob.



OPERAČNÍ PROGRAM PRAHA
KONKURENCESCHOPNOST



EVROPSKÁ UNIE

HLAVNÍ MĚSTO PRAHA

INFORMACE

**O REALIZACI OPERAČNÍHO PROGRAMU
PRAHA – KONKURENCESCHOPNOST
V ROCE 2009**

stav ke dni 30. dubna 2009

*pro 4. zasedání Společného monitorovacího výboru OPPA a OPPK
dne 3. 6. 2009*



Obsah

OBSAH	2
1 POSTUP REALIZACE SCHVÁLENÝCH PROJEKTŮ Z 1.VÝZVY	4
2 INFORMACE O POSTUPU PRŮBĚHU 2. VÝZVY	6
2.1 OBSAHOVÉ ZMĚNY VE 2. VÝZVĚ.....	8
2.1.1 <i>Prioritní osa 1</i>	8
2.1.2 <i>Prioritní osa 2</i>	8
2.1.3 <i>Prioritní osa 3</i>	8
2.2 TECHNICKÉ ZMĚNY VE 2. VÝZVĚ	9
2.3 ROZPOČET (ALOKACE) 2. VÝZVY.....	9
2.4 FORMY PODPORY PRO ŽADATELE	10
3 SHRNU TÍ	10

1 Postup realizace schválených projektů z 1. výzvy

Celkově bylo z počtu 61 schválených projektů k 30. dubnu 2009 uzavřeno s příjemci 58 smluv, 3 příjemci od realizace projektu odstoupili, v realizaci je 43 projektů. U 15 projektů skočila fyzická realizace. Ke konci dubna 2009 bylo v OPPK jak fyzicky, tak i finančně ukončeno **19% projektů** (tj. 11 projektů), schválených v rámci 1. výzvy. Objem dotace (tj. podíl prostředků EU+HMP+SR) realizovaných projektů (tj. projektů v realizaci nebo fyzicky ukončených) byl cca **1,51 mld. Kč** (56,82 mil. € při kurzu 26,63 Kč za €), což odpovídá cca **21 % celkové alokace OPPK v programovém období 2007-2013**.

Tabulka 1: Počty projektů 1. výzvy dle oblastí podpory

Oblast podpory/stav projektu	1.1	1.2	2.1	2.2	3.1	3.2	3.3	Celkem
Schválené projekty	3	3	14	3	5	3	30	61
Projekty, které odstoupily od realizace	0	1	0	0	0	0	2	3
Projekty v realizaci k 30. 4. 2009	1	2	13	2	5	2	18	43
Ukončená fyzická realizace projektů	2	0	1	1	0	1	10	15
Finančně ukončené projekty ¹	1	0	1	1	0	0	8	11

Zdroj: ŘO OPPK

Tabulka 2: Objemy projektů 1. výzvy v mil. Kč dle oblastí podpory

Oblast podpory/stav projektu	1.1	1.2	2.1	2.2	3.1	3.2	3.3	Celkem
Schválené projekty ²	617,21	41,01	546,11	62,86	109,75	45,37	116,78	1539,09
Projekty, které odstoupily od realizace	0	6,390	0	0	0	0	7,410	13,8
Projekty v realizaci k 30.4.2009	98,59	33,49	504,86	21,15	104,86	45,37	70,60	878,92
Ukončena fyzická realizace projektů	518,62	0	41,25	41,71	0	0,69	31,91	634,18
Finančně ukončené projekty	7,16	0	41,25	41,71	0	0	24,27	114,39

Zdroj: ŘO OPPK, poznámka: v tabulce je uvedena pouze dotace, tj. podíl EU+ podíl ČR (HMP+SR), bez vlastního spolufinancování

¹ Projekty finančně ukončené tvoří podmnožinu projektů fyzicky ukončených.

² Jde o finanční prostředky bez soukromého financování schválené Zastupitelstvem hl. m. Prahy v červnu a září 2008.

K 30. dubnu 2009 bylo proplaceno na účet příjemcům celkem **434,45 mil. Kč**, což odpovídá cca **28,5 %** objemu uzavřených smluv na projekty. Z tabulky č. 3 je patrné, že nejvíce prostředků byla proplaceno v rámci oblasti podpory 2.2 a to cca 75% objemu prostředků oblasti podpory určených k proplacení.

Tabulka 3: Proplacené³ prostředky projektům dle oblastí podpory

Proplacené prostředky na základě žádosti o platbu	1.1		1.2		2.1		2.2		3.1		3.2		3.3	
	mil. Kč	%	mil. Kč	%	mil. Kč	%	mil. Kč	%	mil. Kč	%	mil. Kč	%	mil. Kč	%
	105,751	17,1	1,45	4,3	245,22	44,9	47,248	75,2	0,27	0,59	7,55	16,4	26,96	26,3

Zdroj: ŘO OPPK, poznámka: procento v tabulce udává podíl proplacených finančních prostředků ke všem schváleným prostředkům v dané oblasti podpory, které mají být vyplaceny (tj. objemu dotace projektů v realizaci a projektů fyzicky ukončených).

Monitorovací zprávy společně s žádostmi o platbu a vyúčtováním výdajů jsou předkládány do 30 kalendářních dní od ukončení realizace etapy/projektu. V případě, že je příjemce povinen předkládat zprávu z nezávislého audit projektu, předkládá závěrečnou zprávu nejpozději do 60 kalendářních dnů od ukončení realizace projektu.

Během roku 2009 bylo předloženo nebo schváleno **18 monitorovacích zpráv** v objemu **616,85 mil. Kč**. Tyto prostředky budou zahrnuty do procesu certifikace (certifikace je předpokládána ihned po schválení Řídících a kontrolních systémů OPPK – srpen 2009).

Tabulka 4: Monitorovací zprávy (leden – duben 2009)

Měsíc/oblast podpory		Předloženo		Schváleno	
		ks	mil. Kč	ks	mil. Kč
Leden	1.1	0	0	0	0
	1.2	0	0	0	0
	2.1	0	0	0	0
	2.2	0	0	0	0
	3.1	0	0	0	0
	3.2	0	0	0	0
	3.3	3	8,23	3	7,25
Únor	1.1	0	0	0	0
	1.2	0	0	0	0
	2.1	0	0	1	11,52
	2.2	0	0	0	0
	3.1	0	0	0	0
	3.2	0	0	0	0
	3.3	0	0	1	0,98
Březen	1.1	0	0	0	0
	1.2	0	0	0	0
	2.1	1	30,91	0	0

³ Proplacenými prostředky se má na mysli prostředky, které byly poukázány na účet příjemce.

Měsíc/oblast podpory	Předloženo		Schváleno		
	ks	mil. Kč	ks	mil. Kč	
	2.2	0	0	0	
	3.1	0	0	0	
	3.2	0	0	0	
	3.3	1	4,9	1	2,09
Duben	1.1	0	1	448,11	
	1.2	0	0	0	
	2.1	0	0	1	44,86
	2.2	0	0	1	44,97
	3.1	1	0,44	0	0
	3.2	0	0	0	0
	3.3	2	7,69	1	4,9
Celkem	8	52,17	10	564,68	

Zdroj: ŘO OPPK, poznámka: v tabulce je uvedena pouze dotace, tj. podíl EU+ podíl ČR (HMP+SR), bez vlastního spolufinancování

Jako metodická pomoc při přípravě monitorovacích zpráv jsou využívány konzultace s jednotlivými finančními manažery.

2 Informace o postupu průběhu 2. výzvy

Rada hl. m. Prahy schválila vyhlášení výzvy usnesením č. 4 ze dne 13. ledna 2009. Výzva byla vyhlášena na všechny oblasti podpory.

Následující tabulka znázorňuje srovnání počtu projektů, vyhlášených prostředků a objemu celkových způsobilých výdajů v rámci 1. a 2. výzvy. Z dosavadního průběhu výzev je patrné, že největší zájem je o oblasti podpory 2.1,3.1 a 3.3.

Tabulka 5: Srovnání 1. a 2. výzvy

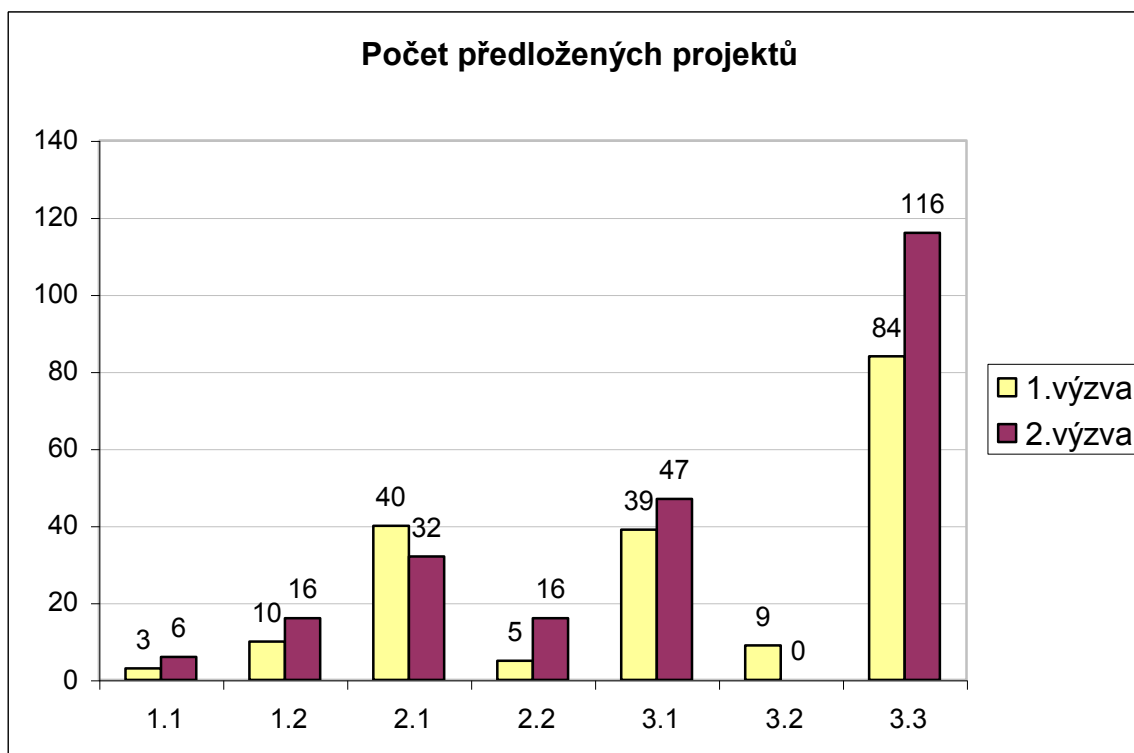
Oblast podpory	Počet předložených projektů		Celkové způsobilé výdaje (v mil. Kč)		Vyhlášeno (v mil. Kč)		Převis (v %)	
	1.výzva	2.výzva	1.výzva	2.výzva	1.výzva	2.výzva	1.výzva	2.výzva
1.1	3	6	694,57	505,90	713,60	450,00	-3**	12
1.2	10	16	103,49	158,00	79,29	80,00	31	98
2.1	40	32	1 341,62	1 078,10	462,69	400,00	190	170
2.2	5	16	123,73	322,60	70,36	80,00	76	303
3.1	39	47	943,28	2 612,00	800,00	1 050,00	18	149
3.2	9	0*	99,27	-	91,64	70,00	8	-
3.3	84	116	637,90	677,30	70,00	150,00	811	352
Celkem	190	233	3 943,86	5 353,90	2 287,58	2 280,00	72	135

Zdroj: ŘO OPPK, Monit7+

*2. výzva bude uzavřena v červenci 2009.

** finanční prostředky předložených projektů dosáhly 97% vyhlášené alokace.

Graf 1: Srovnání počtu přeložených projektů za 1. výzvu a 2. výzvu



Zdroj: ŘO OPPK

Tabulka 6: Aktuální stav administrace projektů 2. výzvy k 30. dubnu 2009

Oblast podpory	Počet předložených projektů	Vyřazené projekty během formálního posouzení	
		počet	objem v mil. Kč ⁴
1.1	6	0	0
1.2	16	6	50,2
2.1	32	2	21,6
2.2	16	3	28,1
3.1	47	9	418,0
3.2	-	-	-
3.3	116	34	245,0
celkem	233	54	762,9

Zdroj: ŘO OPPK, Monit7+

⁴ Jde o celkové způsobilé výdaje projektů

Hlavní důvody vyřazení projektů během formálního posouzení dle oblastí podpory:

Oblast podpory 1.2 - studie proveditelnosti neodpovídá metodice pro tvorbu studie proveditelnosti

Oblast podpory 2.1 – projekty nejsou v souladu s cíli oblasti podpory, studie proveditelnosti neodpovídá metodice pro tvorbu studie proveditelnosti

Oblast podpory 2.2 - studie proveditelnosti neodpovídá metodice pro tvorbu studie proveditelnosti

Oblast podpory 3.1 – z 9 vyřazených projektů byly 2 projekty vyřazeny během kontroly přijatelnosti a 7 projektů pro formální nedostatky (jde zejména o nedostatky ve studii proveditelnosti, analýza nákladů a výnosů (CBA), doklad o prokázání vlastnických vztahů)

Oblast podpory 3.3 - nedodány všechny povinné přílohy, projekt není realizován na území hl.m.Prahy, projekt není v souladu s podmínkami pro dobu realizace projektů, žadatel nesplňuje definici pro příjemce definované Projektovou příručkou pro 2.výzvu

2.1 Obsahové změny ve 2. výzvě

2.1.1 Prioritní osa 1

Oblast podpory 1.1 – v rámci této oblasti nedošlo ke změně v rozsahu podporovaných aktivit oproti 1. výzvě

Oblast podpory 1.2 – v rámci této oblasti nedošlo ke změně v rozsahu podporovaných aktivit oproti 1. výzvě

2.1.2 Prioritní osa 2

Oblast podpory 2.1 – v rámci 2. výzvy oproti 1. výzvě nepodporovány aktivity spojené s revitalizací vodních toků, vodních nádrží a ploch včetně revitalizace doprovodné zeleně.

Oblast podpory 2.2 – v rámci této oblasti nedošlo ke změně v rozsahu podporovaných aktivit oproti 1. výzvě

2.1.3 Prioritní osa 3

Oblast podpory 3.1 – pro 2. výzvu podporované aktivity zúženy oproti 1. výzvě na:

- investiční aktivity spojené se vznikem nových a rozvojem stávajících inovačních jednotek s přímou účastí organizací výzkumu a vývoje, rozvoj infrastruktury pro VaV (technologické a vědecké parky, podnikatelské inkubátory, centra excelence, inovační centra a jako doplňková aktivita poradenská střediska zaměřená na informace z oblasti výzkumu a vývoje);
- pořízení / modernizace přístrojového a laboratorního vybavení pro výzkum, vývoj, inovace;

- vytváření sítí organizací vědy a výzkumu, podnikatelských firem a dalších subjektů (neziskový a veřejný sektor) a společné projekty realizované v těchto sítích s významným inovačním charakterem;
- rozvoj výzkumných kapacit MSP ve smyslu projektů zakládajících nebo rozvíjejících dlouhodobou spolupráci MSP a výzkumné sféry.

Oblast veřejná podpora: v 2. výzvě byla poprvé možnost postupovat dle nařízení 800/2008 (Bloková výjimka).

Oblast podpory 3.2 - v rámci této oblasti nedošlo ke změně v rozsahu podporovaných aktivit oproti 1. výzvě, 2. výzva bude ukončena 10. července 2009

Oblast podpory 3.3 – v rámci 2. výzvy se oproti 1. výzvě nepodporují činnosti Ubytování a stravování (CZ-NACE 55 – 56) a Činnost cestovních agentur, kanceláří a jiné rezervační a související činnosti (CZ-NACE 79).

2.2 Technické změny ve 2. výzvě

Seznam změn:

- 1) Úprava hodnotících kritérií – schváleno Společným monitorovacím výborem OPPIA a OPPK v říjnu 2008 písemnou procedurou per rollam.
- 2) Změna data, od kdy lze výdaje v rámci projektů považovat za způsobilé a to změna z 1. ledna 2007 (platící pro 1. výzvu) na 1. ledna 2008.
- 3) Aktualizace metodiky studie proveditelnosti.
- 4) Od 2. února 2009 nabyly platnosti nové pokyny OPPK pro zadávací řízení na dodavatele.

2.3 Rozpočet (alokace) 2. výzvy

Vzhledem k predikovanému zájmu potenciálních žadatelů na základě konzultací apod. byla velikost alokace pro 2. výzvu OPPK stanovena ve výši 2,3 mld. Kč. Rozdělení na jednotlivé prioritní osy a oblasti podpory je uvedeno v tabulce č.7.

V současné době není ukončeno překládání projektových žádostí v rámci druhé výzvy pouze v oblasti podpory 3.2

Tabulka č. 7: Finanční alokace a termín vyhlášení/ukončení 2. výzvy OPPK

Číslo prioritní osy / oblasti podpory	Název prioritní osy / oblast podpory	Alokace pro 2. výzvu OPPK v mil. Kč	Datum vyhlášení 2. výzvy	Datum ukončení 2. výzvy
1	Dopravní dostupnost a rozvoj ICT	530	-	-
1.1.	Podpora ekologicky příznivé povrchové veřejné dopravy	450	14. 1. 2009	13. 2. 2009
1.2.	Rozvoj a dostupnost ICT služeb	80	14. 1. 2009	27. 3. 2009
2	Životní prostředí	480	-	-
2.1.	Revitalizace a ochrana území	400	14. 1. 2009	27. 3. 2009
2.2.	Úsporné a udržitelné využívání energií a přírodních zdrojů	80	14. 1. 2009	27. 3. 2009

Číslo prioritní osy / oblasti podpory	Název prioritní osy / oblast podpory	Alokace pro 2. výzvu OPPK v mil. Kč	Datum vyhlášení 2. výzvy	Datum ukončení 2. výzvy
3	Inovace a podnikání	1 270	-	-
3.1.	Rozvoj inovačního prostředí a partnerství mezi základnou výzkumu a vývoje a praxí	1 050	14. 1. 2009	27. 3. 2009
3.2.	Podpora příznivého podnikatelského prostředí	70	1. 6. 2009	10. 7. 2009
3.3.	Rozvoj malých a středních podniků	150	14. 1. 2009	5. 3. 2009
4	Technická pomoc	-	-	-
Celkem		2 280	-	-

Zdroj: ŘO OPPK

2.4 Formy podpory pro žadatele

Pro žadatele bylo uspořádáno v rámci vyhlášení 2. výzvy k předkládání projektů několik typů seminářů a workshopů. Semináře byly zaměřeny jak pro „zkušené“, tak „méně zkušené“ žadatele. Obsahem seminářů byla především specifika 2. výzvy a odlišnosti v aktuálních pravidlech OPPK. Workshop „Jak vyplnit elektronickou žádost“ byl určen především pro žadatele, kteří žádost ještě nezpracovávali. Důraz byl kladen na interaktivní vedení workshopu. Na workshopu bylo názorně prezentováno, krok za krokem, vyplnění projektové žádosti.

Celkově v rámci 2. výzvy bylo během ledna – března 2009 uspořádáno 6 seminářů na jednotlivé oblasti podpory a 2 semináře pro správné vyplnění žádosti Benefit7+.

3 Shrnutí

Při porovnání výsledků 1. a 2. výzvy, lze konstatovat, že zájem o získání podpory z OPPK se v 2. výzvě zvýšil. Ve 2. výzvě bylo předloženo o 22,6% více projektů. Ve finančním vyjádření činil nárůst celkových způsobilých výdajů projektů 1,4 mld. Kč, což je oproti 1. výzvě nárůst o 35,8%.

Fáze formálního posouzení projektů 2. výzvy není k datu zpracování tohoto dokumentu ukončena, přesto je možné identifikovat nejčastější nedostatky. Jedná se zejména o nesoulad předložených projektů s pravidly veřejné podpory, nesplnění zaměření/cíle vyhlášené výzvy a nesoulad studie proveditelnosti s metodikou pro tvorbu studie proveditelnosti.

Řídící orgán OPPK plánuje během roku 2009 provést revize OPPK. V souvislosti s důsledky finanční krize se navrhované revize týkají realokace finančních prostředků programu ve prospěch aktivit zaměřených na podporu využívání obnovitelných zdrojů energie, podpory vědy a výzkumu a podpory malého a středního podnikání. Jedná se o dva přesuny: a) přesun zbývající alokace oblasti podpory 1.2 ve výši cca 5,5 mil. EUR do oblasti podpory 2.2, b) přesun zbývající alokace oblasti podpory 3.2 ve výši cca 7,5 mil. EUR do oblasti podpory 3.1 a 3.3 (obě finanční částky nejsou konečné, budou upřesněny po 2. výzvě OPPK). Současně se navrhované revize týkají vypuštění možnosti realizace projektů prostřednictvím Integrovaných plánů rozvoje města a to z důvodu specifického postavení regionu Prahy oproti ostatním regionům ČR a vzhledem k zejména s tím spojené zvýšené administrativní náročnosti a neefektivnímu vynakládání finančních prostředků programu.